



**MARCHIVUM**

MANNHEIMS ARCHIV  
HAUS DER STADTGESCHICHTE  
UND ERINNERUNG



## **MARCHIVUM Druckschriften digital**

### **General-Anzeiger der Stadt Mannheim und Umgebung. 1886-1916 1906**

105 (3.3.1906) 2.Abenndblatt

[urn:nbn:de:bsz:mh40-418260](https://nbn-resolving.org/urn:nbn:de:bsz:mh40-418260)



- 17. Fuhrer Franz Frieß, e. L. Anna Franziska.
- 18. Tagl. Johann Hartmann, e. S. Emil.
- 19. Schiffers Karl Friedrich Schwarz, e. L. Wilhelmine.
- 19. F.-A. Karl Bach, e. S. Friedrich.
- 20. Eisenb. August Ludwig Busch, e. S. August.
- 19. Bildhauer August Knapp, e. L. Gertrude Elfab.
- 19. Tagl. Heinrich Schütt, e. S. Heinrich.
- 18. Sattler Wih. Gg. Gilbert, e. S. Heinrich Wilhelm.
- 19. Schneider Georg Hermann, e. S. Heinrich.
- 18. Maschinist Johannes Furtler, e. L. Elfa.
- 20. Schneider Karl Heß, e. L. Luise Maria.
- 17. Bäcker Anton Epple, e. S. Robert.
- 21. Eisenb. Christian Deutsch, e. S. Karl Richard.
- 19. Rüfer Heinrich Bänner, e. L. Lina.
- 15. Tagl. Heinrich Bundschuh, e. L. Anna.
- 17. Architekt Wih. Friedr. Wirth, e. L. Maria Emma.
- 16. Linder Johann Schmel, e. S. Nikolaus.
- 14. Rechtsanw. Hermann König, e. L. Ilse Clara.
- 18. Hofenaußer Jakob Steinbauer, e. L. Amalie Elisabetha.
- 20. Tagl. Josef Hölle, e. S. Karl Rudolf.
- 18. Fuhrer Johann August Stammer, e. L. Elise Frieda.
- 21. Schaffner Johannes Schäfer, e. S. Johann Adam.
- 15. Schlosser Karl Oberle, e. L. Anna.
- 22. Tagl. Franz Sind, e. L. Franziska Elisabetha.
- 19. Zementeur Gustav Ernst, e. L. Luise.
- 22. Schlosser Georg Peter Brenneisen, e. L. Kathor. Franziska Elisabetha.
- 22. Fabrikmeister Johann Rheinhardt, e. S. Gustav Ludwig.
- 20. Bildh. Johann Jakob Bösch, e. L. Anna.
- 22. F.-A. Georg Brauning, e. L. Lina.
- 22. Fm. Christian Reichenteufel, e. S. Egon Josef.
- 17. Bildh. Jakob Kolb, e. L. Klara Helene.
- 20. Kesselschmied Bernhard Brumm, e. L. Klara.
- 22. Hofenarb. Friedrich Stern, e. L. Elise.
- 22. Tagl. Gustav Heinrich Lorenz, e. L. Emma Amalie.
- 22. Streckenwärter Karl Blank, e. S. Josef Emil.
- 18. Schuhm. Ernst Morath, e. L. Frieda Josefine.
- 21. Hausierer August Jerg, e. L. Sofie.
- 21. Fm. Moritz Adolf Jesselsohn, e. S. Arthur Kron.
- 17. Kesselschmied Max Karl Mayer, e. S. Friedrich Ludwig.
- 22. Ofenarb. Otto May Kreuz, e. L. Marika Magdalena.
- 19. Maurer Leonhard Probst, e. S. Will. Benedikt.
- 22. Schiffsbef. Friedrich Wolf, e. S. Stefan Johann.
- 23. Fm. Friedrich Kummel, e. S. Karl Friedrich Hermann.
- 22. Former Ludwig Schwarz, e. L. Luise.
- 19. Kesselschmied Josef Fuh, e. S. Johann Rilian.
- 22. Postknecht Karl Voltrath, e. L. Elfab. Rosina.
- 24. Magazinier Jakob Benedum, e. L. Elfabel.

- 24. Bildh. Wih. Josef Schert, e. S. Friedrich.
  - 22. Eisenb. Friedrich Sträter, e. L. Hedwig.
  - 18. Rangiere Adolf Weisel, e. L. Elise Wilhelmine.
  - 21. Bekleidwärter Dionys Nohe, e. L. Anna.
  - 21. Schuhp. Wih. Friedr. Braun, e. S. Friedrich Wilhelm.
  - 23. Zimmerm. Raimund Werner, e. L. Elise.
  - 19. Vater Josef Deiß, e. L. Anna Christiane.
  - 19. Glasmal. Wih. Fahrman, e. S. Wilhelm Karl.
  - 18. Stationskapitän Ferd. Jul. Böse, e. L. Emilie Hedwig Emma.
  - 24. Fm. Karl Bach, e. S. Kurt Karl Johann.
  - 23. Bildh. Johann Stred, e. L. Karolina Margar.
  - 25. Zimmerm. Friedr. Karl Hübner, e. L. Maria.
  - 26. Bahnarb. Anton Vogel, e. L. Helena Kath. Maria.
  - 25. F.-A. Friedr. Gottlieb Gög, e. S. Gottlieb Friedr.
  - 25. Schneider Wilhelm Hettwerd, e. S. Friedrich.
  - 23. Fm. Wih. Nathanael Gehring, e. S. Wih. Eugen.
  - 24. Fm. Wilhelm Haus, e. S. Georg Wilhelm.
  - 25. Schlosser Adolf Röpfer, e. S. Josef Albert.
  - 25. Tagl. Christian Hugger, e. L. Maria.
  - 25. Tagl. Theob. Robert Gög, e. L. Lydia.
  - 23. Schneider Heinrich Friedr. Buntel, e. L. Lydia Marg.
  - 24. Tagl. Thomas Eduard Köfner, e. S. Oskar Eduard.
  - 24. Maurer Anton Rilles, e. S. Wilhelm.
  - 25. Schiffer Friedrich Hedmann, e. L. Frieda Mina.
  - 24. Wertm. Theob. Jakob Reis, e. S. Theob. Ludwig.
  - 21. Fm. Philipp Victor Reinhardt, e. L. Hedw. Ruth Paula.
  - 21. Wascheis. Jos. János May, e. L. Luise Friederike.
  - 21. Oberk. Philipp Friedebach, e. S. Philipp Heinrich.
  - 22. Justizk. Karl Friedr. Leberle, e. L. Bertha Maria.
  - 24. Tagl. Phil. Franz, e. L. Elise.
  - 21. Stierm. Mathias Haber, e. L. Hildegard Marg.
  - 21. Schmiedm. Quirin Kuchenmeister, e. L. Magdalena.
  - 23. Herrschaftsk. Karl Jos. Fischer, e. L. Gertrud Kath.
  - 20. Wogenreident Josef Seiger, e. S. Will. Heinrich.
  - 23. Dreher Johannes Meier, e. L. Elfa.
  - 25. Schlosser Franz Berger, e. L. Kath. Christine Lilli.
  - 25. Privatmann Salomon Bir, e. L. Renate Elfa.
  - 27. Bauaufseher Peter Diehl, e. L. Susanna.
- Febr. Geforbene:
- 21. Barb. geb. Kauffmann, Wwe. d. Küfers Joh. Gg. Sperling, 85 J. 6 M.
  - 22. Franziska Maria Sofie, L. d. Steinb. Josef Wih. Nimis, 9 M. 4 J.
  - 22. Friedrich August, S. d. Tapez. Hh. Wih. Knapp, 6 M.
  - 22. Lydia geb. Manges, Ehefrau d. Tapez. Emil Deuffhle, 28 J. 3 M.

- 23. d. verh. Schreiner Solomon Antowill, 49 J. 8 M.
- 22. d. leb. beruflose Sofie Hintenbach, 62 J. 8 M.
- 23. Friedrich Karl, S. d. F.-A. Karl Franz, 2 M. 6 J.
- 22. d. leb. Tagl. Jakob Seib, 18 J. 8 M.
- 24. Anna Kath. geb. Hammer, Ehefrau d. Metallarb. Anton Letour, 72 J.
- 24. Maria Marg. Julia, L. d. Kolomheiz. Joh. Karl Wendling, 2 M. 20 J.
- 24. d. verh. penf. Wogenreident Gg. Bebold, 68 J. 4 M.
- 24. Maria geb. Schweizer, Ehefrau d. Tagl. Frz. Hofenabel, 34 J. 6 M.
- 24. Emilie geb. Vogel, Ehefrau d. Mechanik. Bruno Schwabe, 24 J. 9 M.
- 25. Rosa Magdalena, geb. Faas, Ehefrau d. Privatm. Philipp Oberl, 25 J. 9 M.
- 25. d. verh. Privatmann Eduard Justus Bernhard Freyseng, 60 J. 6 M.
- 25. Karl Richard, S. d. Pieter Joh. Karl Ries, 1 J. 2 M.
- 25. Anna Elif., L. d. Tagl. Simon Imhof, 22 J.
- 26. Kath. Barb. geb. Metzger, Ehefrau d. Gipsers Adam Guthruf, 71 J. 4 M.
- 25. Magdalena Adelheid, L. d. Bahnarb. Joh. Phil. Stupp, 11 M. 17 J.
- 26. Pauline Maria Kath., L. d. Segelmach. Barend van der Velde, 1 J. 3 M.
- 26. Anna Kath., L. d. Mühlarb. Wih. Gaur, 5 M. 19 J.
- 25. Anna Maria geb. Metz, Ehefrau d. F.-A. Lud. Grün, 66 J. 2 M.
- 25. Juliana geb. Emanuel, Wwe. d. Weinh. Lud. Oppenheimer, 72 J. 4 M.
- 25. d. verw. Händl. Christian Arnold, 66 J. 8 M.
- 26. Henriette geb. Brühl, Wwe. d. Rechtsanw. Bernh. Friedemann, 78 J. 6 M.
- 26. Will. Adam, S. d. Bahnarb. Karl Limberger, 5 M.
- 27. Elfi geb. Hadmeier, Ehefrau des Tagelöhners Jakob Reff, 43 J. 6 M.
- 26. d. leb. F.-A. Joh. Gg. August Reuf, 21 J. 9 M.
- 27. d. verh. Rätger Gg. Hermann, 59 J. 5 M., Käferthal.
- 27. Beria, L. d. Richtigl. Gust. Rothweiler, 21 J.
- 27. Frieda Sofie, L. d. Bildh. Gg. Christ. Hermann, 28 J.
- 26. Karl Otto, S. d. Bureauarb. Karl Otto Waier, 5 St.
- 27. Elfi Elfa, L. d. Schneiders Anton Wih. Baumgärtner, 12 J. 4 M.
- 27. Theresia Maria, L. d. Gärtner Gust. Hagemann, 8 M.
- 27. Erna Dorothea Auguste, L. d. Schneiders Joh. Karl Christ. Grefmann, 1 J. 1 M.
- 27. d. verh. Gärtner Peter Bär, 57 J. 4 M.

**MAGGI'S Suppen** mit dem **Kreuzstern** sind die besten!

Dur mit Wasser in kürzester Zeit herstellbar. Der Würfel zu 10 Pfg. gibt 2 gute Teller vorzüglicher Suppe.

Man verlange ausdrücklich **MAGGI'S** Suppen (Schutzmarke „Kreuzstern“) und weise andere Marken zurück.

(Mehr als 30 Sorten.)

**Markgräfler Wein-Versteigerung.**  
 Wilhelm Blankenhorn senior, Weingutsbesitzer in Mühlheim i. Baden hat  
 Mittwoch, 12. März 1906, nachm. 2 Uhr, im Gasthof zum Löwen in Mühlheim  
 900 Hektolliter selbstgelegenen Markgräfler Weins aus den Jahrgängen 1898, 1901, 1902, 1903, 1904, 1905 öffentlich versteigern. Proben u. Preislisten stehen zur Verfügung 4783

**Kayser-Nähmaschinen.**  
 Alleinverkauf Schury & Hummel, Friedrichspl. 17 u. P. 3, 8

Neu! Flüssige Neu!  
**Somatose**  
 Hervorragendstes, appetitanregendes, nervenstärkendes **Kräftigungsmittel.**  
 Erhältlich in Apotheken und Drogerien.

**Schmerzlose Zahn-Operationen**  
 in der Narkose unter ärztlicher Leitung.  
**F. Lotz, Dentist**  
 O 3, 10 Heckseisches Haus. Tel. 3391.

**Trauerhüte**  
 in größter Auswahl zu billigsten Preisen. Ausnahm. Leistungen treten gerne zu Diensten.  
 E 2, 16 Gust. Frühauß, E 2, 16 Glanten.

**Herrenhemden**  
 nach Mass  
 tadelloser Sitz und Ausführung, brillante Wäsche.  
**Servietten, Kragen, Manschetten, Unterzeuge**  
 in nur erprobten, guten Qualitäten empfiehlt  
**E. Speck, E 1, 7.**  
 Spezial-Geschäft für Wäsche u. Ausstattungen.  
 NB. Für unwürdige Besteller genügt Einreichung eines passenden Kragens, oder Angabe der Kragenweite, worauf Zusendung eines Probebandes erfolgt. 82618

**L. Leffmann, E 3, 5**  
 Spezialgeschäft sämtlicher Manufakturwaren und Ausstattungen.  
 Während des Neubaus des Hauses P 2, 19 befindet sich mein Geschäft E 3, 5.  
**Zur Confirmation**  
 farbige, schwarze und crem **Kleider-Stoffe** zu äusserst billigen Preisen.  
 Stickerei-Röcke Hemde m. S. i. kerei  
 vollständige Weiten elegant gearbeitet von Mk. 1.25 an.  
 von Mk. 2.-- an. Hosen von Mk. 1.15 an  
**Corsetts**, gut sitzend von Mk. 1.50 an.  
**Confirmationen Knaben Hemde Kragen und Manschetten**  
 1/2 lein. Tischtücher | 1/2 lein. Servietten  
 12/100 von Mk. 1.80 an | Dutzd. von Mk. 5.50 an  
**Gardinen und Rouleaux** in grosser Auswahl.  
**Tuch-, Tisch- u. Caffeedecken** in den neuesten Ausführungen.  
 Mitglied des allgemeinen Robat-Spar-Vereins.

**Dankbarkeit**  
 Sonntag, 12. März 1906.  
 Schriesheim an der Bergstrasse  
**Lungenheilstatt Stammberg**  
 2 wöchl. Kranke  
 K. 4.- bis 6.- p. Tag.  
 Sommer- u. Winterkater  
 Prospekt d. 1. Jah. Anst. Dr. Schütte.

**Süddeutsche Heilstatt für Lungenkranke**  
 in Schriesheim b. Wildbad  
 Heilstatt, waldige Lage in gesunder und sonniger Höhe im Schwarzwald. Vollst. sehr gute Pension, inkl. ärztlich. Behandlung von Mk. 4.50 an  
 Prospekt frei durch die Direktion.

**GEOLIN**  
 putzt alle Metall-Gegenstände  
 rasch! reinlich! bequem! sparsam! prachsvoll!  
 GEOLIN chemische Fabrik  
 Aktien-Gesellschaft  
 DÜSSELDORF

**Ehe**  
 man kauft, bitten die grosse  
**Möbelausstellung** der Möbelfabrik **W. Landes Söhne, O 5, 4** zu besichtigen. 62238  
**Grösste Leistungsfähigkeit!**  
 Beste Fabrikate in jeder Preislage!  
**Langjährige Garantie!**  
 Schlafzimmer, Speisezimmer, Herrenzimmer, Salons komplett in reicher Auswahl aufgestellt.  
 Besichtigung ohne Kaufzwang erbeten.

**Friedr. Dröll**  
 Q 2, 1 gegr. 1856. Q 2, 1  
 Spezial-Verkauf orthopädischer Maschinen, Corsetts, künstlicher Glieder, Bandagen etc.  
 liefert das Beste, was gemacht werden kann.  
**Solide Mechanik, künstliche Beine** mit leichtem Gang.  
 Garantiert für tadellosen Sitz.  
 Feinste künstliche Artikel zur **Kranken-, Wöchnerinnen- und Kinderpflege.**  
 Verbandwatte, Verbandmull, Binden, Selbstbinden, Bruchbänder, Balfwärmer, Spritzen, Heilendouchen, Spülapparate, Massage-Appar., Windelholer, Bettelagen, Schwämme.  
 U. 4, 14. 62028  
 Separate Anprobierzimmer.

**Kunstgewerbliches Atelier**  
**Grabdenkmäler**  
 grösste Auswahl, billigste Preise.  
**C.F. Korwan,**  
 Erstes, ältestes u. bestrenommiertes Geschäft dieser Branche am hiesigen Platze (gegr. 1801).  
 Atelier und Lager am Friedhof. 62218





Paul Werhahn, der Wiederkäufer.

(Ochtern 6. März 1866, gestorben 7. Juni 1870.)

Von R. G. v. G. v. G.

„Werst du keine Wege“

„Und nach dem Wege“

„Der allertrotzesten Pfleger“

„Der den Himmel kühlt“

„Der Wolken, Luft und Boden“

„Wird Wege, Ziel und Stunden“

„Der nach dem Wege“

„Der kein Weg gehen kann“

„Kamfanden und abertausenden“

„Kamfanden und abertausenden“

„Kamfanden und abertausenden“

„Kamfanden und abertausenden“

„Kamfanden und abertausenden“

„Kamfanden und abertausenden“

„Kamfanden und abertausenden“

„Kamfanden und abertausenden“

„Kamfanden und abertausenden“

„Kamfanden und abertausenden“

„Kamfanden und abertausenden“

„Kamfanden und abertausenden“

„Kamfanden und abertausenden“

„Kamfanden und abertausenden“

„Kamfanden und abertausenden“

„Kamfanden und abertausenden“

„Kamfanden und abertausenden“

„Kamfanden und abertausenden“

„Kamfanden und abertausenden“

„Kamfanden und abertausenden“

„Kamfanden und abertausenden“

„Kamfanden und abertausenden“

„Kamfanden und abertausenden“

„Kamfanden und abertausenden“

„Kamfanden und abertausenden“

„Kamfanden und abertausenden“

„Kamfanden und abertausenden“

„Kamfanden und abertausenden“

„Kamfanden und abertausenden“

„Kamfanden und abertausenden“

„Kamfanden und abertausenden“

„Du bist ja so schön, Gräber, daß ich mit dir ins Wasser gehen“

„Und nach dem Wege“

„Der allertrotzesten Pfleger“

„Der den Himmel kühlt“

„Der Wolken, Luft und Boden“

„Wird Wege, Ziel und Stunden“

„Der nach dem Wege“

„Der kein Weg gehen kann“

„Kamfanden und abertausenden“

„Kamfanden und abertausenden“

„Kamfanden und abertausenden“

„Kamfanden und abertausenden“

„Kamfanden und abertausenden“

„Kamfanden und abertausenden“

„Kamfanden und abertausenden“

„Kamfanden und abertausenden“

„Kamfanden und abertausenden“

„Du bist ja so schön, Gräber, daß ich mit dir ins Wasser gehen“

„Und nach dem Wege“

„Der allertrotzesten Pfleger“

„Der den Himmel kühlt“

„Der Wolken, Luft und Boden“

„Wird Wege, Ziel und Stunden“

„Der nach dem Wege“

„Der kein Weg gehen kann“

„Kamfanden und abertausenden“

„Kamfanden und abertausenden“

„Kamfanden und abertausenden“

„Kamfanden und abertausenden“

„Kamfanden und abertausenden“

„Kamfanden und abertausenden“

„Kamfanden und abertausenden“

„Kamfanden und abertausenden“

„Kamfanden und abertausenden“

Blödenge folen die am meisten auch eine ähnliche Darstellung haben. Die alte Hinderpode angeordnet. Die alte Hinderpode angeordnet. Die alte Hinderpode angeordnet.

Man sieht uns gefen und heren. Die alte Hinderpode angeordnet. Die alte Hinderpode angeordnet.

Die alte Hinderpode angeordnet. Die alte Hinderpode angeordnet. Die alte Hinderpode angeordnet.

Die alte Hinderpode angeordnet. Die alte Hinderpode angeordnet. Die alte Hinderpode angeordnet.

Die alte Hinderpode angeordnet. Die alte Hinderpode angeordnet. Die alte Hinderpode angeordnet.

Die alte Hinderpode angeordnet. Die alte Hinderpode angeordnet. Die alte Hinderpode angeordnet.

Die alte Hinderpode angeordnet. Die alte Hinderpode angeordnet. Die alte Hinderpode angeordnet.

Die alte Hinderpode angeordnet. Die alte Hinderpode angeordnet. Die alte Hinderpode angeordnet.

Die alte Hinderpode angeordnet. Die alte Hinderpode angeordnet. Die alte Hinderpode angeordnet.

Die alte Hinderpode angeordnet. Die alte Hinderpode angeordnet. Die alte Hinderpode angeordnet.

Die alte Hinderpode angeordnet. Die alte Hinderpode angeordnet. Die alte Hinderpode angeordnet.

Die alte Hinderpode angeordnet. Die alte Hinderpode angeordnet. Die alte Hinderpode angeordnet.

Die alte Hinderpode angeordnet. Die alte Hinderpode angeordnet. Die alte Hinderpode angeordnet.

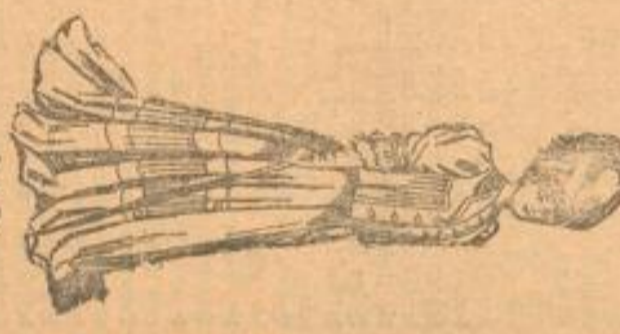
Die alte Hinderpode angeordnet. Die alte Hinderpode angeordnet. Die alte Hinderpode angeordnet.

Die alte Hinderpode angeordnet. Die alte Hinderpode angeordnet. Die alte Hinderpode angeordnet.

Die alte Hinderpode angeordnet. Die alte Hinderpode angeordnet. Die alte Hinderpode angeordnet.

Die alte Hinderpode angeordnet. Die alte Hinderpode angeordnet. Die alte Hinderpode angeordnet.

Die alte Hinderpode angeordnet. Die alte Hinderpode angeordnet. Die alte Hinderpode angeordnet.



### Sie unsere Frauen.

Wenn nicht nach unermüdet ein fremder Radfahrer ein-  
 tritt, so stellt der Frühling diesmal ganz talentreich sich  
 bei uns ein. Die Mode meistens rüchelt sich bereits, ihn  
 nicht zu empfangen, wenn schon das, was sie als erste Vor-  
 laufer bezeichnen, noch nicht maßgebend ist für das, was folgt  
 von aller Welt erregt und getrieben wird.

Man hat die Mode nicht als schmale, sondern als breite  
 um den unteren Rand fort und bildet am Oberen und  
 Mittelteil aus buntel-mauvefarbenen Samt Stoffen. Die  
 Gewandgestaltung der Ärmel ist mannigfaltig und Gold, die des  
 Bodens braunlich und Gold gefärbt. Ein markanter Falt-  
 hat (oben unten) mit Stoff und breiten Gürteln ver-  
 ziert. Die Stoffe sind verschiedenartig.  
 Das Gesicht mit tiefem Borte wie die vorigen, allen Ma-

Eines ihrer Lieblingsstücke scheint der Winterrock zu sein.  
 kurzen Borte werden zu sein, der freilich nur an schmalen  
 Figuren vorteilhaft wirkt und sich zur hässlichen Verwölbung  
 der Brusttaillie verhalten kann. Seine Wirkung ist fast  
 nicht abzulassen, wie die 1. 2. 3. an einem aus gelbem Stoffen  
 und beigefärbten Stoffen deutlich erkennen läßt. Der flache  
 Kragen, der mit einem bis unter die Brust reichenden Borte  
 im Zusammenhange gefaltet ist, zeigt eine fast übertriebene  
 Tendenz, die dem Borte ein gewisses Aussehen in hoher  
 Länge mit Stoffstreifen verleiht, unterhalb davon der Stoff  
 in tiefen Falten anliegt.

Die gewöhnliche Gewandgestaltung bevorzugt ist ein  
 bescheidenes Vordereckchen, welches, höchstens gibt man ihnen  
 2-3 Formen, aber übernehmbar fallen die breite Trachten  
 um den unteren Rand. Auf dem vorderen Borte sind  
 Stoffstreifen ein kleines Stück, der Stoff des Gewandes  
 gefaltet in der hinteren Mitte durch ungleiche Fortführung.  
 Zur Ergänzung dient die hochgehende, weiche Spitze aus  
 Stoff, aus Stoff, einem, aber Japan-Stoff, sowie aus Spitze,  
 Stoff mit warmen Unterlage, für die, soweit sie aus Stoff  
 besteht, ist die gewöhnliche noch immer viel Wirkung  
 besitzt. Zu der Frage „Unterlage“ ist noch bemerkt, daß alle  
 besseren Stoffe für sehr hübsche, nach der Figur gefaltete  
 Unterlagen mit langen Armen vorzuziehen sind, bei hübschen  
 Gewändern aus durchscheinendem Stoff empfiehlt sich dagegen die  
 Gewandgestaltung von Unterlagen aus feinem weichen Stoff  
 über die Unterlage. Und gibt es noch den Wuschel, über die  
 gefaltete eine zweite Unterlage aus Stoff über dem Stoff zu  
 geben, wie man sie ebenfalls im Handel fertig findet und welche,  
 nach einem neuen Gewand, auch nicht weniger schön  
 werden darf.

Zur prägnantesten Ergänzung des Winterrockes ge-  
 hört ununterbrochen der kurze Borte, der die Figur vollständig  
 zur Geltung gelangen läßt. Man hat ihn vorn offen, so daß  
 die Borte zur Umkleung gelangt, in fester Richtung über-  
 einandertritt oder, wie die 1. 2. 3. gefaltete gefaltet und mit  
 gefalteten Stoffen gefaltet ausgeführt, so daß an manchen  
 Tagen anstelle der Borte lediglich nur ein Gefaltete treten kann.  
 Die weiche Unterlage, schmaler, nur mit weichen Stoff  
 unterliegenden gefalteten, mit leichter, leichter, leichter, leichter  
 mit etwas von Metallstreifen durchscheinendem gefalteten Stoff  
 oder ausgeführt, ist ein so toller großer Gewinn der Mode.

Man hat die Mode nicht als schmale, sondern als breite  
 um den unteren Rand fort und bildet am Oberen und  
 Mittelteil aus buntel-mauvefarbenen Samt Stoffen. Die  
 Gewandgestaltung der Ärmel ist mannigfaltig und Gold, die des  
 Bodens braunlich und Gold gefärbt. Ein markanter Falt-  
 hat (oben unten) mit Stoff und breiten Gürteln ver-  
 ziert. Die Stoffe sind verschiedenartig.  
 Das Gesicht mit tiefem Borte wie die vorigen, allen Ma-

Die alte Hinderpode angeordnet. Die alte Hinderpode angeordnet. Die alte Hinderpode angeordnet.

Die alte Hinderpode angeordnet. Die alte Hinderpode angeordnet. Die alte Hinderpode angeordnet.

Die alte Hinderpode angeordnet. Die alte Hinderpode angeordnet. Die alte Hinderpode angeordnet.

Die alte Hinderpode angeordnet. Die alte Hinderpode angeordnet. Die alte Hinderpode angeordnet.

Die alte Hinderpode angeordnet. Die alte Hinderpode angeordnet. Die alte Hinderpode angeordnet.

Die alte Hinderpode angeordnet. Die alte Hinderpode angeordnet. Die alte Hinderpode angeordnet.

Die alte Hinderpode angeordnet. Die alte Hinderpode angeordnet. Die alte Hinderpode angeordnet.

Die alte Hinderpode angeordnet. Die alte Hinderpode angeordnet. Die alte Hinderpode angeordnet.

Die alte Hinderpode angeordnet. Die alte Hinderpode angeordnet. Die alte Hinderpode angeordnet.

Die alte Hinderpode angeordnet. Die alte Hinderpode angeordnet. Die alte Hinderpode angeordnet.

Die alte Hinderpode angeordnet. Die alte Hinderpode angeordnet. Die alte Hinderpode angeordnet.

Die alte Hinderpode angeordnet. Die alte Hinderpode angeordnet. Die alte Hinderpode angeordnet.

Die alte Hinderpode angeordnet. Die alte Hinderpode angeordnet. Die alte Hinderpode angeordnet.

Die alte Hinderpode angeordnet. Die alte Hinderpode angeordnet. Die alte Hinderpode angeordnet.

Die alte Hinderpode angeordnet. Die alte Hinderpode angeordnet. Die alte Hinderpode angeordnet.

Die alte Hinderpode angeordnet. Die alte Hinderpode angeordnet. Die alte Hinderpode angeordnet.

Die alte Hinderpode angeordnet. Die alte Hinderpode angeordnet. Die alte Hinderpode angeordnet.

Die alte Hinderpode angeordnet. Die alte Hinderpode angeordnet. Die alte Hinderpode angeordnet.

Die alte Hinderpode angeordnet. Die alte Hinderpode angeordnet. Die alte Hinderpode angeordnet.

### Sine Erfabrung fürs Leben.

Die alte Hinderpode angeordnet. Die alte Hinderpode angeordnet. Die alte Hinderpode angeordnet.

**Größt. Boie u. Nationaltheater**  
in Mannheim.  
**Sonntag, den 4. März 1906.**  
**26. Vorstellung im Abonnement A.**  
**Die lustigen Weiber v. Windsor**

Komische Oper mit Lang in 3 Akten, nach Shakespeares gleichnamigen Lustspiel gebildet von E. D. Neotentat. Musik von Otto Nicolai.  
Dirigent: Willibald Müller. — In Szene gesetzt von Regisseur Eugen Geyrau.

**Personen:**

Sir John Falstaff	Karl Mayr.
Herr Bluth	Joachim Kromer.
Herr Reich	Hugo Boissin.
Newton	Fritz Vogelstrom.
Junfer Spärlisch	Alfred Eieder.
Dr. Casus	Emil Banderletten.
Frau Bluth	Lina von der Vipper
Frau Reich	Betty Koffer.
Junger Anna Reich	Hilda Schoene.
Der Wirt zum Hosenbunde	Adolf Leter.
Der Stellner	Bruno Hildebrandt.
Erster	Richard Schrodt.
Zweiter	Hugo Schödl.
Dritter	Heinrich Brenann.
Vierter	Matthias Boigt.

Bürger und Frauen von Windsor. Kinder, Diener von Bluth und anderen. Zwei Anekdoten des Herrn Bluth, Stellner.  
Dekorative Inszenierung von Direktor Kue r.

**Kasseneröffnung 8 Uhr. Anfang 7 1/2 Uhr. Ende geg. 10 1/2 Uhr.**  
Nach dem ersten und zweiten Akte findet je eine größere Pause statt.  
**Erhöhte Eintrittspreise.**

**Neues Theater im Rosengarten.**  
**Sonntag, den 4. März 1906.**  
**Der Hypochonder.**

Lustspiel in 5 Akten von G. von Moser.  
In Szene gesetzt von Regisseur Hugo Walter.

**Personen:**

Witwenstock, Rentier	Karl Neumann-Hobitz.
Emma, seine Frau	Hanna v. Noldeberg.
Elza, seine Tochter	Hedwig Stienen.
Gauertel, Kaufmann und Stadtverordneter	Emil Best.
Kasalle, seine Frau	Julie Sanden.
Klara, deren Tochter	Elza Schlemmer.
Arnold Neumann, Baumeister	Alfred Müller.
Hugo Berger, Agent einer Lebensversicherung	Alexander Röder.
Heyer	Paul Zietich.
Ballinger	Bruno Hildebrandt.
Kotzer	Richard Schrodt.
Schmann	Hans Godek.
Bieschmidt	Karl Ernst.
Moll, Sanitätsrat	Hans Kusfelber.
Dampel, Note des Stadtverordneten	Walter Kaldenberger.
Frau Walder	Elise De Sant.
Hautke, Dienstmädchen d. Witwenstock	Karl Wagner.

Die Handlung spielt in einer großen Stadt.

**Kasseneröffnung 7 Uhr. Aufg. 7 1/2 Uhr. Ende geg. 10 Uhr.**  
Nach dem dritten Akt findet eine größere Pause statt.  
**Neues Theater-Eintrittspreise.**

**Im Größt. Hoftheater.**  
**Montag, 5. März 1906. 27. Vorstellung im Abonnement B.**  
**Letztes Gastspiel**  
von  
**Frau Rosa Bertens aus Berlin.**  
**Die rote Robe.**  
(La robe rouge).  
Drama in 4 Akten von Arthur Wienr aus dem Französischen überlegt von Anna St. Gère.  
**Darsteller: Stéphanie . . . Rosa Bertens.**  
Anfang 7 Uhr.

**Mannheimer**  
**Apollo Theater**

Heute Sonntag  
**2 Grosse Vorstellungen 2**  
Nachmittags 4 Uhr zu ermäßigten Preisen.  
(Die Vergünstigung für freien Zutritt eines Kindes ist für diesen Sonntag aufgehoben).  
Abends 8 Uhr zu vollen Preisen.  
(Passepartouts ohne Ausnahme, Dutzend-, Vereins- und Vorverkaufskarten ungültig).  
**In beiden Vorstellungen**  
Auftreten der 62786  
**5 1/2 jährigen Wunder-Miniatur-Soubrette**  
**Angelika Walter**  
**Moritz Heyden**  
**Erna Koeschel**  
und die anderen Attraktionen.  
im „Wiener Café“ und „American-Buffer“:  
Zigeuner-Kapelle: „Makai“ prolongie!

**Kolosseumtheater Mannheim.**  
**Sonntag, 4. März, 4 Uhr u. 8 1/2 Uhr:**  
**Jung Heidelberg.** Lebensbild mit Bezug in 4 Akten von Rohlf. 62799

Haben Sie Kinder? Dann versäumen Sie nicht, dieselben heute Sonntag nachmittags 4 Uhr ins Apollo-Theater um 5 1/2 jährigen Wunderkind Angelika Walter zu führen. Auftreten sämtl. Attraktionen zu halben Preisen.

**Montag, 5. März, abends 1/29 Uhr**  
im Nibelungenaal  
Grosse  
öffentliche Versammlung  
gegen die 62721  
**Canalsteuer!**

Einwohner Mannheims erscheint zur Wahrung euerer Interessen!  
Gemeinnütziger Verein Neckarvorkad. Gemeinnütziger Verein Finkenhof.  
Gemeinnütziger Verein Schwabinger-Vorkad. Vereinigung Industrieller von Mannheim, Indusriefasern u. Waldhof.  
Gemeinnütziger Verein Jungbusch-Centralgüter-Bahnhof-Neckarspitze. Miether-Verein.  
Mannheimer Beamtenverein E. V.

Neu eröffnet.      Neu eröffnet.

# Möbel

sowie ganze  
**Einrichtungen**  
liefert  
**staunend billig**

## Möbel-Haus

### Honig

**C 3, 16.      C 3, 16.** 62910

**Zeitungs-Makulatur** In jedem Quantum erhältlich in der Dr. B. Saas'schen Buchdruckerei  
**Saalbau Mannheim** Heute Sonntag  
**2 grosse Variété-Vorstellungen**  
Nachmittags 4 Uhr bei ermäßigten Preisen und abends 8 Uhr bei gewöhnlichen Preisen.  
In beiden Vorstellungen  
Auftreten des Sensations-Programmes

**Schwache Augen** werden nach Gebrauch des Tiroler-Exian-Brantweins so gehärt, daß in den meisten Fällen keine Brillen mehr gebraucht werden.  
A Glas M. 1.50, Gebrauchsanweisung umsonst in der Medicinal-Drog. z. roten Kreuz  
Ld. von Giesfeldt, N 4, 12.  
Ferner zu haben bei:  
G. Hesch, Reifener, Pfaffen, D 3, 3. Friedr. Hüßler, Pforten, N 3, 13b. G. H. Busch, Drogerie, D 3, 1.

**Visiten-Karten** liefert in geschmackvoller Ausführung  
Dr. B. Saas'sche Buchdruckerei G. m. b. H.

**Öffentliche Vorträge**  
von  
**Pastor S. Keller, Freiburg i. Br.**  
im Friedrichspord-Saal jeweils abends 8 1/2 Uhr am  
**Montag, 12. März** über „Doppelheben“.  
**Dienstag, 13. . . . .** „Der Wille zur Macht“.  
**Mittwoch, 14. . . . .** „Naturwissenschaft und Sibel“.  
**Freitag, 16. . . . .** „Der Kampf zwischen Ich und Du“.  
**Sonntag, 18. . . . .** „Ornat für Heimathlose“.  
**Montag, 19. . . . .** „Jenseit vor dem hohen Rat“.

**Das geschlechtliche Problem in der Erziehung.**  
im **Saalbau-Saal** am **Donnerstag, 15. März**, nachmittags 4 Uhr nur für Frauen, abends 8 1/2 Uhr nur für Männer über  
**„Die Grenzen der religiösen Verantwortlichkeit.“**  
am **Samstag, 18. März** nachmittags 5 Uhr über:  
**„Bibelstunden“**  
In der Kapelle des Diakonissenhauses jeweils nachm. 5 Uhr am  
**Montag, 12., Dienstag, 13., Mittwoch, 14., Freitag, 16., Sonntag, 18., März.** — Eintritt für Jedermann frei!

**Die künftige Religion.**  
Vorträge von Dr. E. Horneffer aus Leipzig  
im **Casino-Saal**, abends 8 Uhr.  
1) **Mittwoch, den 7. März:**  
„Nietzsche und die Staatsphilosophie als Erzieher.“  
2) **Freitag, den 9. März:**  
„Kirchliche oder persönliche Religion.“  
3) **Dienstag, den 13. März:**  
„Der Mensch als Schöpfer, die Religion des neuen Heidentums.“  
Karten à 3 Pf. Abonnement à 4 Pf. in **Zustand Hermann's Buchhandlung**, O 3, 5. 63001

**Rosengarten-Nibelungenaal.**  
**Sonntag, 4. März 1906, abends 8 Uhr**  
**Monstre-Konzert**  
ausgeführt von den Kapellen  
des **2. Nassauischen Infanterie-Regiments No. 88** aus Mainz  
Leitung: Musikdir. H. Jochling  
des **2. Bad. Grenadier-Regiments „Kaiser Wilhelm I.“ No. 110**  
Leitung: Musikdir. H. Böhrmer  
des **2. Nassauischen Feldartillerie-Regiments No. 68 „Frankfurt“**  
Leitung: Musikdir. C. Fieschner.  
Eintrittskarten an der Kasse 50 Pf., im Vorverkauf 45 Pf.  
Kasseneröffnung abends halb 8 Uhr.  
Vorverkauf in den durch Plakate kenntlich gemachten Vorverkaufsstellen.  
Käufer der Eintrittskarten sind von jeder Person über 14 Jahren die vorschreibsmäßigen Einlasskarten zu 10 Pf. zu lösen. 60000/180

**D 3, 13 Kaiser-Panorama D 3, 13**  
Bequeme Wanderung in der  
französischen Schweiz  
Genf zum Matterhorn.

**Hotel-Restaurant „Victoria“**  
D 6, 7      O 6, 7  
**Sonntag, den 4. März, abends 8 Uhr:**  
**Grosses Elite-Konzert**  
mit erlesenem Programm.  
Eintritt frei! 62714      Eintritt frei!

**„Mignon“**  
Café-Conditorei.  
Griechische Weine  
von J. F. Menzer. 85501  
**D 5, 7 Carl Erle. D 5, 7**  
Telephon 2674.

**Höhere Handelsschule Landau (Pfalz)**  
Beginn d. Unterrichts-Jahrs am 20. April 1906  
Zusammennahme in alle Klassen u. Kurse.  
I. Vorbereitungsklassen für Einj. u. Mehrj. (11—14 J.)  
II. Drei Fachklassen f. Jungl. v. 15—20 J. Einj.-Exam.  
III. Zwei halbjahr. Handelsklassen f. Jungl. v. 16—20 J.  
Jahr. Abschl. zur kaufm. Praxis u. Selbständigkeit.  
Schul- u. Pensionatarium in inoponantem Neubau mit allen sanitären Einrichtungen, in schönster Lage der Stadt. Günstige Verpflegung u. gewissenhafte Beaufsichtigung der Pensionäre. Ausführl. Prosp. mit Referenzen versend. kostenf. Direkt. A. Karr.  
42 7



# Wegen Umbau

bin ich gezwungen, grosse Lagerbestände in  
**Möbel aller Art**  
 zu herabgesetzten billigen Preisen einem schnellen Verkauf auszusetzen.  
**Für Brautleute,**  
 die wirklich gut und solid gearbeitete Ware kaufen wollen,  
**Günstigste Einkaufsquelle.**  
 Franko-Lieferung! — Unbeschränkte Garantie! — Sofort lieferbar über  
**200 Zimmereinrichtungen.**  
 Mannheims grösste Möbel-Ausstellung.

## Fried. Rötter

H 5, Nr. 1-3 u. 22, Elektr. Haltestelle Apollotheater, Tel. 1361.

### Zur Konfirmation

empfeilt  
**weisse u. schwarze Stoffe**  
 für Mädchen  
**Kammgarn und Cheviot**  
 ganz schwarz und dunkle Farben  
 für Knaben  
 zu extra billigen Preisen.

F 2, 6 J. Gross Nachf. a. Markt (Inh.: F. J. Stetter).

Rechnungs-Formulare in jeder Stückzahl zu haben in der Dr. B. Saas'schen Buchdruckerei G. m. b. B.

### Berliner Schirm-Industrie

Max Lichtenstein. • Planken D 3, 8. Aufsehen erregend

### Weltruf-Regenschirme!

Zanella	1000 Tage Garantie	statt 2,50 nur	1,45
B Gloria	1000 Tage Garantie	statt 3,00 nur	1,98
ieselben mit Nickelstock, Nickelgriff und Futteral	statt 3,50 nur		2,25
Futteralschirm	mit feinen Naturstücken	statt 4,50 nur	2,90
Garantie Halbseide	statt 5,50		3,75
la. Satin de Chine u. Taffet	statt 7,50 nur		4,90
Reine Seide	mit Futteral im Werte bis zu 10,00 nur		5,50

**Allen voraus!!!**  
 1000 Tage Garantie  
 Prima Halbseide Mark. 4,45.  
**Fortschritt!!!**  
 Prima Prima Halbseide  
 1500 Tage Garantie Mk. 5,45.

Hochfeine Neuheiten mit englischen Stücken, weit unter Preis 675, 750, 850, 10, 12, 15 bis 30 Mk.

**Grosse Posten farbiger Entoutcas für die Hälfte!**  
 Kinder-Regenschirme Mk. 1,25, 1,45, 1,95, 2,45, 2,95 etc.  
 do. do. mit Nickelstock u. Nickelgriff nur M. 1,95.  
 Stockschirme Mk. 4,25 usw. — Spazierstöcke enorm billig.  
**Grüne Rabattmarken.**

### Uns kann nichts mehr passieren



seitdem Mama statt Parkett- und Linoleum-Bohnerwachs nur noch **Gummiol-Politur** verwendet!  
 1948  
 Günstet nicht! Gestatte, kaltes Wischen der Zimmer!  
 Einfachste Verwendung, kolossal ausgiebig, daher billig!  
 Conserviert besser als die Clarmen Bodenwachsen!  
 In Mannheim nur zu haben bei  
**Ludwig & Schütthelm, Hofdrogerie.**

Unsere Einrichtungen zum  
**Vernickeln, Verkupfern u. Vermessingen**  
 neuer u. gebrauchter Gegenstände halten wir bestens empfohlen.  
**Esch & Cie., Fabrik Irischer Oefen.**  
 Annahmestelle: H 1, 3, Breite Strasse.

**Hausbesitzern hoher Rabatt!**  
 Tapeten à Rolle von 10 Pfg. an.  
 Eleg. Goldtapete von 20 Pfg. an.  
 Echte Linerusta, 53 cm breit à Mtr. von 48 Pfg. an in allen Farben.  
 Linerusta-Ersatz, fertig gemalt à Mtr. von 25 Pfg. an. Muster überallhin kostenlos.  
**Ringfreie Tapeten-Industrie, C. Kupsch, Frankfurt a. Main.**

**Specialität:**  
 Schiffsanker und Ketten  
 Ruder, Steven, Baggerteile, Ringe.  
 für Schiffs- & Maschinenbau.  
 Kesselschmiedearbeit  
 Schiffswarf & Ankerfabrik  
**Gebr. Heuss**  
 MANNHEIM, Industriehafen.

**Hauszinsbücher** in beliebiger Stückzahl zu haben in der Dr. B. Saas'schen Buchdruckerei G. m. b. B.

**Rührerangen und Hornhaut**  
 sind ein recht schmerzhaftes und unter Umständen gefährliches Leiden. Es ist deshalb sehr erwünscht, daß es jeherzeitigen ärztlichen Bemühungen gelingen ist.  
**Dr. med. Bollag's Clavalin-Pflaster**  
 bewirkt, welches alle andere Mittel und bei deren Anwendung gefahrliche Schmerzen erregt. Clavalin ist das einzige Mittel der Welt, welches ohne Schmerzen, ohne Nebenwirkung auf ärztlicher Verordnung drucklos anzuwenden ist.  
**Ludwig & Schütthelm, Hofdrogerie, O 4, 8, Mannheim. — Telefon Nr. 227.**

### Zahn-Atelier Mosler

O 1, 5. Breitestrasse. O 1, 5.  
 Fussboden-Anstrich  
 Terpentinöl, Putzwolle  
 Parkettwachs  
 Putz- und Parkett-Tücher  
 Stahlsplanno  
 Spiritus-Fussbodenlack  
 Bodenöl, Gummiol-Politur  
 Schwämme & Fensterleder  
 Möbelpolitur — Pinsel  
 Hut-Lack — Stoff-Farben  
 empfiehlt die  
 Hofdrogerie  
**Ludwig & Schütthelm**  
 Weltausstellungen Paris 1900 und St. Louis 1904.  
 goldene Medaillen!  
 O 4, 3.

### Warnung

besonders für Verlobte, sich nicht durch andere Angaben täuschen zu lassen, denn durch  
**Aufgabe meines Ladengeschäftes**  
 werden sowohl ganze Einrichtungen, als auch einzelne Möbel, Betten u. s. w.  
 6.890

**spottbillig**  
 bei mir abgegeben. Nur zwei Beispiele: hochfein nussb. innen eichenes komplettes Schlafzimmer zu dem An-nahmepreis von Mk. 280.— Eine Küchen-einrichtung zu Mk. 45.—  
 Im 7. Stock findet der Ausverkauf besserer Normalhemden — Hosen — Jacken statt.  
 Der Laden ist zu vermieten, ebenso eine helle Werkstatt  
**Q 3, 11 Max Keller Q 3, 11**  
 bei der Konkordienkirche.  
 Für sämtliche Möbel laufe ich nach wie vor Garantie.

**Schnurrbart!**  
 Harasin  
 Drogerie „Zum Waldhorn“, Carl Ulrich, Ruoff, D 3, 1.  
 Herr Th. in G. schreibt: Da mein Freund durch Ihr Harasin in 3 Wochen einen starken Schnurrbart bekommen hat, so erlaube ich Ihnen die Erlaubnis, dass Sie in 3-4 Hft. der Nachr. 62394

**Ernst Staib**  
 Weingrosshandlung u. Branntweimbrennerei  
 Kellereien u. Bureau: Mitteistr. 12.  
 Wohlgepflanztes Lager in allen Sorten  
 Weiss- und Rotweinen, Cognac, Liqueure, Champagner etc.  
 Detailverkauf D 1, 1 verl. Kunststr.  
 General-Depôt:  
 Schloss-Brannen Gerolstein.  
 Tafelgetränk I. Ranges.  
 Lieferungen frei in's Haus.

**Jalousien und Rolläden** in allen Arten und billig repariert. H 4, 24. Münnig, Schloßerei H 4, 24.

**Wanderer-Fahrräder und Motorräder**  
 Deutschlands bestes u. feinstes Fabrikat.

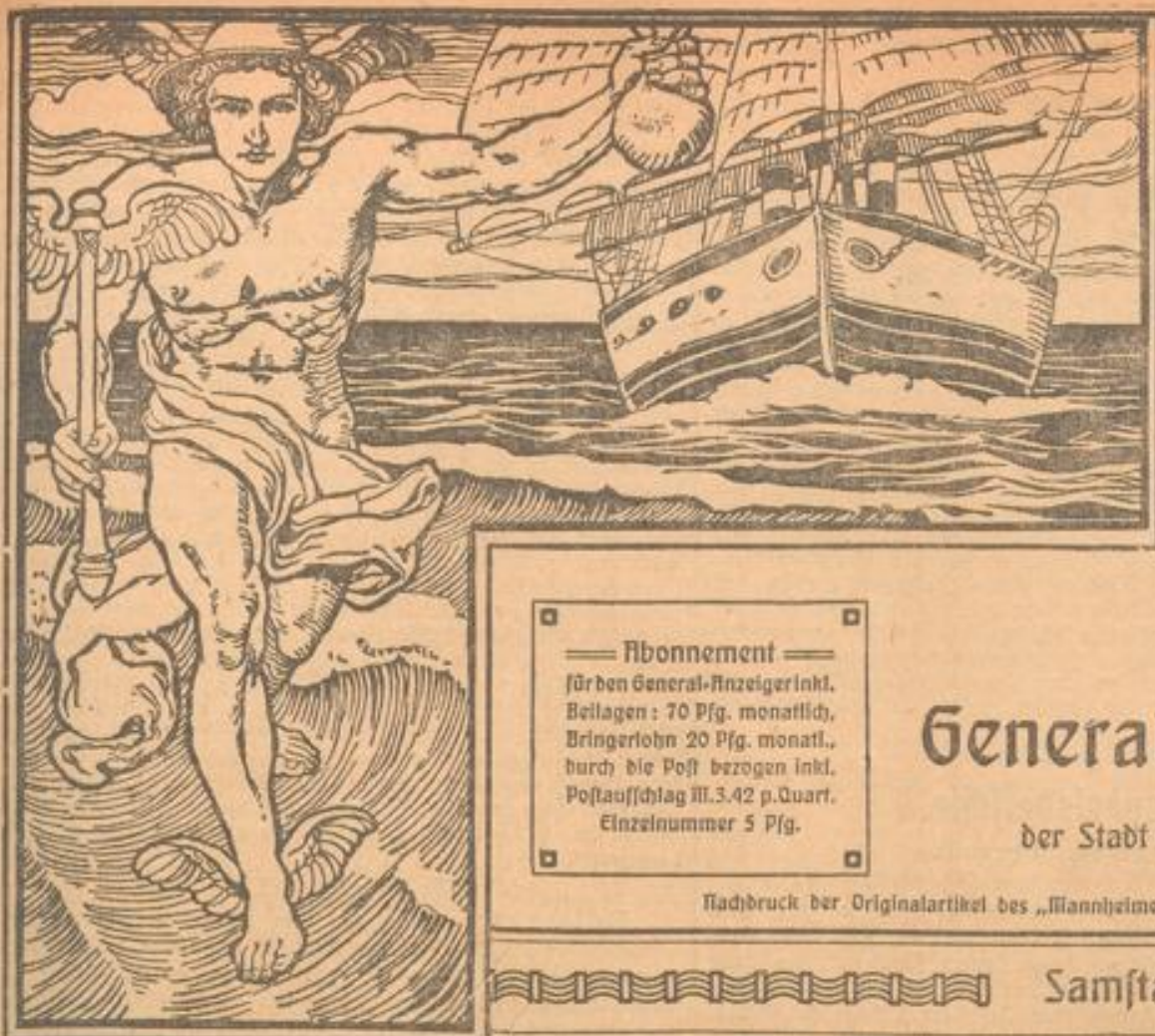
**Wanderer** Kettenlos  
**Wanderer** Freilauf mit Rücktrittbremse  
**Wanderer** Freilauf mit Doppelübersetzung  
 sind unübertroffen an präziser Ausführung und leichtem Lauf.  
**Allein-Verkauf für Mannheim u. Umgebung bei:**  
 Telephon 3237. **Steinberg & Meyer, N 3, 14.**  
 In verschiedenen billigen Marken ebenfalls stets grosses Lager.  
 Räder werden zur Reparatur abgeholt und prompt wieder abgeliefert.

### Gas-Beleuchtungskörper

**Ausverkauf**  
 wegen vollständiger Aufgabe dieses Artikels zu Fabrikpreisen und billiger.  
 Nur erstklassige solide Fabrikate.

**Ausstellungslokal. Friedrichsplatz 3.**

Tel. 1443 **Rudolf Gardé** L 15, 14  
 Spezial-Geschäft für  
 Braut-Ausstattungen Herrenwäsche nach Mass.



# Handels- und Industrie-Zeitung

für Südwestdeutschland

Telephon-Nummern:  
 Direktion und Buchhaltung 1449  
 Druckerei-Bureau (Annahme von Druckarbeiten) . . . 341  
 Redaktion . . . . . 377  
 Expedition . . . . . 218

Ersteht jeden Samstag Abend

**Abonnement**  
 für den General-Anzeiger inkl.  
 Beilagen: 70 Pfg. monatlich,  
 Bringerlohn 20 Pfg. monatlich,  
 durch die Post bezogen inkl.  
 Postaufschlag M. 3.42 p. Quart.  
 Einzelnummer 5 Pfg.

Beilage des

## General-Anzeiger

der Stadt Mannheim und Umgebung

**Inserate**  
 Die Kolonial-Zeile . 20 Pfg.  
 Hauswärtige Inserate 25 ..  
 Die Reklame-Zeile . 60 ..

Telegramm-Adresse:  
 „Journal Mannheim“

Nachdruck der Originalartikel des „Mannheimer General-Anzeigers“ sind nur mit Genehmigung des Verlages erlaubt

Samstag, 3. März 1906.

### Von der Dampfüberhitzung.

Von Ingenieur Jens Kude.  
 1. In den Landbetrieben.

Zu den Größen, von denen die Wirtschaftlichkeit eines Dampfbetriebes abhängt, gehört auch die Art und Beschaffenheit des in der Maschine verwendeten Dampfes. Schon frühzeitig haben die Ingenieure das Augenmerk auf diese Bedeutung der Dampfart gerichtet. So wurde z. B. bereits zu Anfang der Umwidlung des Dampfmaschinenbaues der günstige Einfluss der hohen Dampfdrucke auf den Dampfverbrauch erkannt, ein Vorteil, der allerdings erst viel später nach der Einführung der Maschinen mit mehrfacher Expansion in vollem Umfange ausgenutzt werden konnte. Andererseits erkannte man ebenfalls schon den nachteiligen Einfluss, den das vom Dampf aus dem Kessel mitgerissene Wasser auf die Dampfökonomie ausübte. Wie bekannt, wird durch diese im Dampf enthaltene Feuchtigkeit dem sogenannten Eintrittsverlust, der infolge Kondensation beim Eintritt des Dampfes in den Zylinder entsteht, erheblicher Vorschub geleistet. Um nun diesen Verlust, der unter Umständen 50 bis 60 pSt. des gesamten Dampfverbrauches betragen kann, zu vermindern, suchte man den Dampf möglichst trocken zu gewinnen, teils, indem man Wasserabscheider in die Dampfleitung einbaute, hauptsächlich aber, indem man die Kesselheizfläche nur niedrig beanspruchte. Allein es liegt auf der Hand, daß letzteres Mittel zur Gewinnung von trockenem Dampf für die Wirtschaftlichkeit des Betriebes als Ganzes betrachtet ein zweifelhafte Schwert bedeutet. Wenn auch ohne Zweifel durch den erzeugten trockenen Dampf der Dampfverbrauch der Maschine, wie zahlreiche Versuche gezeigt haben, herabgesetzt wird, so müssen auf der anderen Seite infolge der niedrigen Beanspruchung besonders großer Kessel oder mehrere Kessel angeschafft werden, wodurch die ganze Anlage verteuert und folglich die jährlichen Betriebskosten vermehrt werden.

Eine völlige Vermeidung dieser Uebelstände wurde erst mit Hilfe der Überhitzung des Dampfes ermöglicht. Der Nutzen der Dampfüberhitzung besteht eben zum großen Teil darin, daß die Niederschläge des Dampfes beim Eintritt in den Zylinder durch die Überhitzung verhindert werden. Ein weiterer Vorteil der Überhitzung ergibt sich aus dem Umstand, daß der überhitzte Dampf ein geringeres spezifisches Gewicht als der gesättigte Dampf besitzt, so daß die Gewichtseinheit der letzteren Dampfart ein größeres Volumen einnimmt und folglich eine größere mechanische Arbeit zu leisten vermag als die gleiche Gewichtsmenge gesättigten Dampfes. Nachstehende kleine Tabelle zeigt die Volumenzunahme des Dampfes durch Überhitzung bei verschiedenen Drucken und Überhitzungsgraden:

Dampfdruck	Temperatur des gesättigten Dampfes	Volumen des gesättigten Dampfes		
		300°	350°	400°
6 At. abs.	158°	1	1,10	1,34
9 ..	174°	1	1,08	1,30
13 ..	191°	1	1,09	1,25

Die erwähnten Vorteile des überhitzten Dampfes wurden von dem Erfinder Hirt vor bereits 50 Jahren erkannt. Wenn trotzdem die Überhitzung in unserer Zeit erst allgemeinen Eingang gefunden hat, so lag das an dem Mangel der ersten Versuche infolge einer Reihe von praktischen Schwierigkeiten, zu denen besonders die damaligen mit Hanf gepackten Stopfbüchsen und die sich bei höheren Dampftemperaturen leicht zerlegenden, aus vegetabilischen oder animalischen Stoffen gewonnenen Schmieröle zählten. Nach der Beseitigung dieser Hindernisse im Laufe der Zeit durch die Einführung der Metallstopfbüchse und der mineralischen Schmieröle, welche beide die vorkommenden hohen Temperaturen vertrugen, stand der Verwendung der Dampfüberhitzung nichts mehr entgegen. Seitdem hat dann bekanntlich auch der überhitzte Dampf wegen seiner vorerwähnten Vorzüge in den Dampfbetrieben eine sehr rasche Aufnahme gefunden.

Was die Höhe der Dampfüberhitzung betrifft, so darf als Grundsatz gelten, daß im allgemeinen die Ersparnisse sowohl an Dampf als Kohle um so größer werden, je höher die Temperatur des Dampfes ist. Natürlich ist dabei zu berücksichtigen, daß es eine Temperaturgrenze gibt, die aus Rücksicht auf die Betriebssicherheit von Kessel und Maschine nicht überschritten werden darf. Die Frage nun, die ganz besonders den Besitzer einer Dampfmaschinenanlage interessiert, ist, bis zu welcher Höhe mit der Überhitzung gegangen werden darf, ohne daß der Betrieb gefährdet wird.

Da ist zunächst nun zu unterscheiden zwischen neuen und alten Dampfmaschinen. Es ist nur natürlich, daß einer Anlage, für die von vornherein eine Dampfüberhitzung vorgesehen wurde, höhere Temperaturen zulässig sind, als in einer solchen, die ursprünglich nur für den Betrieb mit gesättigtem Dampf bestimmt war. Für Anlagen letzterer Art kann deshalb beim nachträglichen Einbau eines Überhitzers aus Rücksicht sowohl auf Kessel als Maschine nur eine mäßige Überhitzung, d. h. eine Dampftemperatur von etwa 220—250 Grad in Betracht kommen. In Anlagen aber, für die beim Entwurf des Kessels und vor allem bei der Konstruktion der Maschine schon die Verwendung hoher Dampftemperaturen gebührend berücksichtigt worden konnte, können erheblich höhere Überhitzungsgrade zugelassen werden. Es existieren heute eine große Anzahl Anlagen dieser Art, welche bei sorgfältiger und sachgemäßer Ueberwachung nachweislich jahrelang mit Dampftemperaturen von 300 bis 350 Grad anstandslos gearbeitet haben.

Da letzteres allgemein bekannt ist, und da, wie schon erwähnt, die hohe Überhitzung in der Regel den ökonomischeren Betrieb gewährt, so ist es gewiß als eine auffällige Tatsache zu bezeichnen, daß unter den entstehenden Neuanlagen sich nur eine verhältnismäßig geringe Anzahl befindet, welche für die Überhitzungsgrade von 300 Grad und darüber bestimmt sind. Es hat gewiß sein Interesse, die Beweggründe, welche zu dieser Vorsicht geführt haben mögen, zu prüfen.

Es ist zunächst nicht zu verkennen, daß die Überhitzeranlage an sich, besonders aber dann, wenn sie für hohe Temperaturen bestimmt ist, ein neues Glied bedeutet, das neben den vielen anderen in einem Dampftrieb ganz besonders der Ueberwachung bedarf, und das unter Umständen zu unliebsamen Betriebsstörungen Anlaß geben kann. Solche Betriebsstörungen haben sich auch im Laufe der letzten Jahre in verschiedenen Fällen ereignet. Es muß hier erinnert werden, daß man bei der üblichen Einrichtung der Anlagen für hohe Überhitzung hinsichtlich der Sicherheit des Betriebes fast ganz auf die Umsicht und Achtsamkeit des Betriebspersonals angewiesen ist. Von den Anhängern der hohen Überhitzung wird allerdings dem Vorstehenden entgegengehalten, daß die Überhitzer bis zum gewissen Grade hinsichtlich der Dampftemperatur die Fähigkeit der Selbstregulierung besitzen. Diese Selbstregulierung versagt jedoch bei plötzlichen Belastungsänderungen, beim Stillsetzen und bei der Inangriffnahme der Maschine sowie beim Anzeigen des Kessels. Die Temperaturchwankungen, die hieraus entstehen können, sind nun für den Betrieb um so gefährlicher, je höher an sich der normale Überhitzungsgrad liegt oder genauer ausgedrückt, je näher der Überhitzungsgrad sich an der Grenze befindet, die für die jeweilige Anlage noch als betriebssicher gelten kann. Aus diesen kurzen Ausführungen ergibt sich schon, daß unter diesen Umständen die Vorsicht der betreffenden Kreise gegenüber der hohen Überhitzung gegenüber durchaus geboten erscheint. Und solange die Ueberhitzerfabriken nicht in der Lage sind, zu verhindern, daß größere Temperatursteigerungen vorkommen können, werden mit vollem Rechte die mittleren und mäßigen Überhitzungsgrade vorgezogen.

Es ist wahrscheinlich, daß man angesichts dieser Verhältnisse mit der Zeit dahin gelangen wird, die Ueberwachung der Dampftemperatur, die jetzt in den meisten Fällen durch den Heizer erfolgt, durch mechanische Vorrichtungen zu ersetzen. Ein solcher Apparat müßte entweder so eingerichtet sein, daß er die Dampftemperatur auf konstanter Höhe erhält oder derart, daß er, wie eine Sicherheitsvorrichtung, erst in Funktion tritt, wenn die normale Überhitzung übermäßig überschritten ist.

Während das Vorstehende sich hauptsächlich auf Betriebe mit Kolbenmaschinen bezieht, sollen im folgenden auch einige Worte über die Verwendung der Dampfüberhitzung bei Dampfmaschinenbetrieben gesagt werden. Auch hier hat sich die Dampfüberhitzung schon als ein wertvolles Mittel zur Erlangung von Betriebsersparnissen gezeigt. Dabei tritt statt des bei der Besprechung des Nutzens der Überhitzung an erster Stelle erwähnten Vorteiles, der Verringerung des Eintrittsverlustes, bei den Dampfmaschinen der Vorteil, daß der Verlust an Arbeit, der durch die Reibung zwischen dem mit enormer Geschwindigkeit sich drehenden Turbinenrad und dem umgebenden Dampf entsteht, die sogenannte Leerlaufarbeit der Dampfmaschine, durch die Verdünnung des Dampfes infolge der Überhitzung vermindert wird.

Was aber die Dampfmaschinen für den Betrieb mit überhitztem Dampf ganz besonders geeignet macht, ist der Umstand, daß die Dampfmaschinen im Gegensatz zu den Kolbenmaschinen im Dampftraum keine Teile besitzen, die aufeinandergleiten oder reiben. Es ergibt sich hieraus, daß für Dampfmaschinen der Verwendung der höchsten Dampftemperaturen nichts im Wege steht.

Ein anderer Vorzug der Dampfmaschine, welcher sich aus dem gleichen Umstand ergibt, ist noch der, daß sie sowohl bei gesättigtem als überhitztem Dampf keine Schmierung im Innern benötigt, während die Kolbenmaschinen in der Regel eine um so reichlichere Schmierung der Zylinder erfordern, je höher die Temperatur des Dampfes ist.

### Die größte existierende Wasserturbine.

ATK. Etwa 84 englische Meilen nordöstlich von Montreal bildet der St. Maurice-Strom die berühmten Kaskaden, welche die Indianer die Shawinigan-Fälle nennen. Das gesamte Gefälle des Wassers an dieser Stelle beträgt 42 Meter und bietet die günstigste Gelegenheit zur Ausnutzung der schlummernden Wasserkraft. Gerade oberhalb und gerade unterhalb der Fälle bildet der Fluß ein größeres Becken, und da gleichzeitig die Richtung des Wasserlaufes einen Winkel von etwas 90 Grad einschließt, so nähern sich Oberwasser und Unterwasser hier so weit, daß tatsächlich die Anlage eines Wasserkraftwerkes dadurch in ganz erheblichem Maße erleichtert wird. Kein Wunder, daß daher auch bereits ein großes Kraftwerk entstanden ist, das gegenwärtig drei Turbinen-Generatoren-Sätze von je 6000 PS resp. 3750 KW und einen weiteren von 10 500 PS, umfaßt. Letzterer dürfte gegenwärtig wohl der größte Turbinensatz sein, der überhaupt existiert. Die Turbine selbst ragt in der Höhe des Wasserflusses in einem Spiralgehäuse zu und durch je ein beiderseits achsial abgeflühtes Saugrohr wieder ab. Der Wasserzulaufstutzen besitzt einen Durchmesser von rund 3 Mtr. Die Hauptdimensionen der Turbine sind in runden Maßen etwa die folgenden: Gesamthöhe des Spiralgehäuses 9 Meter, Gesamtbreite desselben 6,6 Meter, während die Länge von Mitte Lager bis Mitte Lager etwa 8,2 Meter beträgt. Die volle stahlgewalzte Welle wiegt 10 Tonnen. Sie besitzt eine Länge von 10 Metern und eine größte Stärke von 50 Zentimetern. Das Laufrad der Turbine ist aus Bronze gegossen und wiegt 5 Tonnen. Bei vollbelastetem Lauf durchfließen die Turbine pro Minute rund 1800 Kubikmeter. Was diese Wassermenge besagen will, versteht man erst, wenn man sich vorstellt, daß dieselbe einen Fluß repräsentiert von 40 Meter Breite und 2 Meter Tiefe, welcher mit einer Geschwindigkeit von 18 Meter pro Minute fließt. Die gegenwärtige gesamte, nutzbar gemachte Energie in der Wasserkraftanlage der Shawinigan-Fälle beträgt rund 22 500 PS, von denen etwa 10 000 über eine 130 Kilometer lange Fernleitung nach Montreal geführt werden, wo dieselben umgewandelt und zum Betrieb der elektrischen Straßenbahn und zu sonstigen Kraftübertragungs- und Beleuchtungszwecken nutzbar gemacht werden. Der Rest wird von den in der Nähe angelegten Fabriken hauptsächlich für elektrotechnische Zwecke verbraucht. Die Fernübertragung ist als Drehstromleitung für 50 000 Volt Spannung ausgeführt. Der in den Generatoren erzeugte Zweiphasenstrom von 2200 Volt wird zu diesem Zweck in Drehstrom der genannten Spannung umgewandelt.

Interessant ist die Tatsache, daß die noch vor einigen Jahren an dieser Stelle vorhandene Wildnis nach Errichtung des großen Kraftwerkes bereits heute durch eine Stadt von etwa 5000 Einwohnern und mit zahlreicher Industrie abgelöst worden ist.

### Vom Waren- und Produktenmarkt.

(Von unserem Korrespondenten.)  
 Die Getreidemärkte verkehrten auch in dieser Woche wieder in unruhiger Bewegung. Vorübergehend machte sich zwar infolge der politischen Lage sowie infolge der schlechten Bitterung und der kleineren Welverschiffungen eine etwas bessere Stimmung geltend, doch konnte dieselbe nicht durchdringen, da von Amerika ankommend schwächere Marktberichte gemeldet wurden und auch die fast vom Ausland eingelaufenen Meldungen die Unternehmungslust hemmten. In Deutschland war der Getreide-Marktpreis etwas zu unternehmen, so daß der Verkehr noch unter der Einwirkung der am 1. März in Kraft getretenen erhöhten Zölle im Geschäft mit dem Ausland recht beschränkt blieb. Auch im Wagnisverkehr bleibt es andauernd ruhig und es konnten nur ganz geringe Umsätze erzielt werden. Ferner waren es die aus Indien eingelaufenen besseren Nachrichten, die einen Druck auf die Preise ausübten. In Amerika war die Stimmung, wie bereits Eingangs erwähnt, recht matt. Der Markt des Cincinnati Price Current, der besagt, daß die Winterweizensoolen durch eine genügende Schneedecke gegen die Kälte geschützt



Sack, welcher der Winterfrucht (Koggen) und den Arbeitern sehr günstig war.

Die Getreide ging schnell auf und die Koggenfelder waren bald mit einem soch dicken Grün bedeckt, daß man die Viehweiden auf die Winterjaht trieb, damit sie nicht zu üppig werden und verschauken.

Von November ab fiel häufig Schnee, der bis zu einem Fuß hoch ist und noch heute liegt. Am 5. und 6. Februar war dichter Frost bis 22 Grad R., und den ganzen Winter über war es nicht so kalt als in den letzten Tagen. Nach Aussage aller soll der heurige Winter für die Saat ein ausgezeichnet günstiger sein.

Auch aus dem Turgoi (Asien) Geweckenern haben wir einen Bericht, der die Ernte als gut bezeichnet. Roggen gab von 100 bis 140 Pud per Desj. Sommerjaht 80-100 Pud, Weizenjaht 40-100 Pud, Hafer war sehr gut, 150-200 Pud, Gerste 100 bis 170 Pud, Weizen von 40-80 und auch 150 Pud pro Desjatin. Kartoffeln gabs bis 800 Pud von der Desjatin. Die Preise für Getreide sind dort sehr niedrig, weil die Bahnen weit ab liegen. — Weizen kostet 25-30 Kop., Weizenjaht 40-60 Kop., Koggen 30 bis 25 Kop., Hafer 20-25 Kop., Kartoffeln 18 Kop. per Pud. Dagegen ist Wehl sehr teuer, weil es an Dampfmaschinen fehlt. Deutsches rote Sorte R 1,20, weiße Sorte R 1 und Schrot-Wehl 45 Kop. das Pud.

**Mannheimer Handels- und Marktberichte. Getreide.**

(Originalbericht des „Mannheimer General-Anzeigers“.)

Weizen: Auch in diesem Monat war das Geschäft ziemlich lebhaft, da sich der Konsum noch genügend mit Ware zum alten Zollsaße versehen mochte. In Belgien war die Kauflust eine gute und fanden hauptsächlich Abchlüsse in Laplata-Weizen statt, da diese die billigsten sind.

Koggen behauptet bei kleinen Geschäften. Hafer war von Norddeutschland reichlicher angeboten und kamen belangreichere Verkäufe zustande.

Maiz: Alles Laplata-Maiz ist knapp und teuer. Mixe-Maiz ist nicht teuer, aber es besteht für diese Qualität wenig Kauflust, da verschiedene Partien in schlechter Beschaffenheit hier ankommen.

Wir notieren Ende Februar 1906: Laplata-Weizen-Maiz 20,25, rumän. Weizen 19,25-20,75, russ. Weizen 19,50-20,75, russ. Hafer 16,50-17,75, Laplata-Maiz alt 14,25 per 100 Kilo, k. m. S., Mixe-Maiz neu 13,25 per 100 Kilo bis m. S. Sonst alles per 100 Kilo netto, bahnfrei verzollt Mannheim.

**Getreide.**

(Originalbericht des „Mannheimer General-Anzeigers“.)

Der Verkauf vollzieht sich anhaltend sehr schleppend. Es herrscht angesichts der gut gefüllten Lager bei den Bauern nur geringe Kauflust. Andererseits ist der Bierabfah ein guter und das Angebot in inländischer Ware nur noch recht bescheiden. Wenn der Abfah weiter günstig bleibt und wir nicht zu früh warm bekommen, so daß die Malzfabrikation eingestellt werden muß, so dürfte im nächsten Monat nochmals eine kräftige Kauflust einsetzen. Denn die Preise haben ein mittleres Niveau, während für nächste Champagne durch die neue Zollära mit höheren Preisen gerechnet wird.

**Mühlensarifrate.**

(Originalbericht des „Mannheimer General-Anzeigers“.)

K. Mannheim, 2. März. Wenn sich auch das Mehlgeschäft im Laufe dieser Woche fast in gleichem Rahmen des der letzten Woche bewegte und es immer noch ein sehr ruhiges genommen werden mußte, so blieben die Weizenmehlpreise fortwährend fest. Roggenmehl mußte dagegen eine Kleinigkeit in Preise einbüßen. Zur Brotbereitung werden zur Zeit mehr die mittleren Sorten Weizenmehl und weniger Roggenmehl verwendet, was durch die relativ höheren Roggenmehlpreise veranlaßt wurde. Der kleinere Konsum bestimmte die Mühlen billiger anzubieten. Letztere hatten auch in dieser Woche vollauf zu tun, was auch noch eine Zeitlang anhalten dürfte, bis die früheren Schlüsse einigermaßen abgewickelt sind. Futurartikel wurden besser gefordert bei kleinerem Angebot. Die heutigen Notierungen sind: Weizenmehl Basis Nr. 0 M. 27,50, Roggenmehl Basis Nr. 0/1 M. 23,50, Weizenfuttermehl M. 12,90, Roggenfuttermehl M. 13,90, Gerstfuttermehl M. 12,50, feine Weizenkleie M. 10, grobe Weizenkleie M. 10,25, Roggenkleie M. 10,75. Alles per 100 Kilo brutto mit Sach, ab Mühle, zu den Konditionen der „Vereinigung Süddeutscher Handlungsmühlen“.

**Terpentinöl, Spiritus, Thee, Vanille.**

(Originalbericht des „Mannheimer General-Anzeigers“.)

Terpentinöl Bei ausgesprochener fester Tendenz verfolgte dieser Artikel eine weitere Preiserhöhung. Da die täglichen Ankünfte in den amerikanischen Abwehrplätzen um diese Jahreszeit ziemlich klein sind, dürfte in Kürze nicht auf günstigere Preise zu rechnen sein, so daß es empfehlenswert ist, wenigstens den Bedarf für die erste Zeit bald zu decken.

Spiritus Die Zentrale für Spiritusbewertung hat Anfang dieses Monats die Preise für Feinsprit um 40 Pfennig erhöht; naturreiner Spiritus blieb unverändert.

Thee Das Geschäft scheint sich zu beleben.

Vanille „Banksia“ befindet sich in lebhafter Bedarfsfrage, was bei der außerordentlich niedrigen Bewertung kein Wunder ist. Es sollen bereits für Rechnung französischer Häufer größere Partien aus dem Markt genommen worden sein, was auf eine Wertbesserung schließen läßt.

**Holz.**

(Originalbericht des „Mannheimer General-Anzeigers“.)

Die stabile Haltung des Brettermarktes zeigt sich immer mehr und diese kommt am deutlichsten in den Preisen zum Ausdruck. Seitens der Sägewerke wird die Situation nach Möglichkeit ausgenutzt. Sie stellen hohe Forderungen und halten die einmal gegebenen Notierungen fest, sodas selbst bei größeren Kosten keine Ausnahmen gemacht werden. Die Vorräte sind bei den Herstellern wie auch auf den Lagerplätzen der Großstädte sehr gering. Wenn das Angebot ein größeres wäre, hätte der Verkehr sicher ein umfangreicherer werden können, denn meistens konnte der Nachfrage nicht genügt werden. Hauptabfälle sind breite Bretten sehr begehrte. Doch die Käufer wollen diese allein nicht mehr abgeben, sie machen vielmehr zur Bedingung, das auch schmale Bretter mitgenommen werden. Der Verkehr nach dem Mittel- und Niederrhein war bisher noch nicht besonders umfangreich, da den die Knappen Vorräte einen ungeduldeten Versandt nicht zuließen. Auswärtsbreter 16“ 12“ 1“ notieren heute per 100 Stück M. 139 frei Schiff mitteldeutscher Station. Die Schiffskahrt von hier nach Rhein-Duisburg betrug per 100 Stück 16“ 12“ 1“ M. 8,35. Am Holzmarkt zeigte sich neuerdings auch mehr Leben. Die Tendenz ist auch hier eine außerordentlich feste und aus diesem Grunde wollen die Händler eine Preiserhöhung durchsetzen.

**Melee.**

(Originalbericht des „Mannheimer General-Anzeigers“.)

Der Markt war lebhaft und konnten nicht unbedeutende Umsätze erzielt werden. Der Hauptartikel war Bor-Galf, dem Chevreau- und Vorderer folgte. Die Preise neigten zum Steigen. Verschiedene alte Abchlüsse kamen zur Auslieferung; neue Abchlüsse sind schwerer zu machen, da die erhöhten Preise nur teilweise bewilligt werden.

**Schweinemarktbericht über den Rhein-**

**vom 26. Februar bis 2. März 1906.**

(Originalbericht des „Mannheimer General-Anzeigers“.)

Der Rindmarkt war mittelmäßig besucht. Der Auftrieb an Großvieh betrug 754 Stück. Der Handel war ziemlich lebhaft. Preise pro 50 Kg. Schlachtgewicht: Ochsen 72-80 Mark, Bullen 64-70 M., Rinder 60-75 M., Kühe 50 bis 66 Mark.

Auf dem Kälbermarkt fanden am 26. Febr. 182 Stück, am 1. März 335 Stück zum Verkauf. Geschäftsbetrieb lebhaft. 50 Kg. Schlachtgewicht kosteten 80-90 M.

Der Schweinemarkt war mit 1609 Stück besucht. Handel flau. Preise 80-81 M. pro 50 Kg. Schlachtgewicht.

Der Ferkelmarkt war mit 313 Stück besucht. Handel mittelmäßig. Pro Stück wurden 12-20 M. bezahlt.

Außerdem wurden 685 Stück geschlachtete Schweine vom Zollausland eingeführt.

**Volkswirtschaft.**

Die Preussische Central-Robentredit-Aktiengesellschaft veröffentlicht im Infanzentheil dieser Nummer eine Subskriptions-einladung auf ihre 4. Pkt. bis 1912 unkündbaren Central-Fandbriefe vom Jahre 1906. Diese Briefe, eingeführt an den Börsen von Berlin, Frankfurt, Breslau, Köln, Dresden, Hamburg, Leipzig und München ist in den feiner Zeit der öffentlichen Prospektten auf einen Gesamtbeitrag von 50 Millionen Mark festgesetzt. Der von ihr nach ungedehnte Betrag von 12.600.000 M. ist sehr zur öffentlichen Subskription aufgelegt. Die ganze Anleihe ist eingeteilt in 50 Serien von je 1.000.000 M. und hat Betragsabschnitte von 5000, 3000, 1000, 500, 300 und 100 M. Die Briefe sind halbjährlich am 1. Januar und 1. Juli fällig. In den Tilgungsbedingungen ist eine Verlosung dieser Fandbriefe gänglich ausgeschlossen worden. Die Tilgung kann vielmehr nur im Wege der Kündigung einzelner Serien nach vorausgegangenem jechomonatlicher Frist erfolgen und ist vor dem Jahre 1912 nicht zulässig. Die ganze Anleihe muß jedoch bis spätestens den 2. Januar 1908 zurückgezahlt werden. Der Termin etwaiger Kündigungen ist in der Weise festgelegt worden, das die erste Bekanntmachung innerhalb der letzten 8 Tage des Juni oder des Dezembers in den Gesellschaftsblättern veröffentlicht werden muß. Dadurch sind die Fandbriefinhaber zeitweilender Kontrolle langer Verlosungslisten dauernd entbunden, und ist die Beobachtung der nach dem Jahre 1912 etwa eintretenden Kündigung wesentlich vereinfacht. Am 31. Dezember 1906 befanden sich im Verkehr 608.047.230 M. Fandbriefe, denen als Deckung 663.907.804 M. eingetragene Hypothekensicherungen gegenüberstanden. Die Subskription findet zum Kurse von 102,70 pSt. am Dienstag, den 6. d. Mts. bei den in der Bekanntmachung genannten Stellen statt, möglichst Zeichnungsfarmulare erhältlich sind. Die Abnahme der Stücke hat vom 15. d. Mts. ab, spätestens am 30. April 1906 zu erfolgen.

Rheinischfahr. Im Anschluß an die Notiz in Nr. 101 unseres Blattes wird uns von geschähter Seite aus Antwerpen geschrieben: Der Dampfer „Sir R. Lewis“ mit russischem Weizen von Odessa wurde Freitag Abend, den 28. Februar an der denkbar unangünstigen Stelle im Antwerpener Hafen und zwar auf Nr. 31 im West Dock plagiert, und begann am Freitag Abend 8 Uhr mit der Ueberladung von 1228 Tons Weizen in den Kahn „Vereinigung 35“. Schiffer Junker, im Auftrage der Antwerpener Firma Julius Friedenthal und für die Rossum-Mühlen in Duisburg bestimmt. Die Ueberladung des Weizens, welche im Antwerpener Hafen nicht durch Elevatoren geschieht, sondern durch Handarbeit, wurde unter Aufsicht der größten Kosten Nacht und Tag demanthen beschleunigt, das sich der gesamten 1228 Tons am 26. Febr., Sonntag früh 9 Uhr an Bord des Rahnes „Vereinigung 35“ befanden. Der Kahn holte bei Öffnung der großen Schleufe Sonntag nachmittag um 4 Uhr aus dem Dock und schleppte unter Vorspann von 2 Dampfkräften ab. Der Kahn traf am 28. Februar morgen 9 Uhr glücklich in Emmerich ein, und die Ladung wurde Mittags bereits verzollt. Es ist hiermit, wie jeder Fachmann, welcher die Verhältnisse im Antwerpener Hafen und die Strecke Antwerpen-Emmerich kennt, bestätigen wird, eine Riesearbeit ausgeführt worden, mit welcher die Deutsche Aktien-Gesellschaft für Rheinischfahr. und Seetransport nicht nur alle Ehre einlegt, sondern welche sich für dieselbe auch sehr einträglich gehalten hat, insofern als die vereinbarte Fracht für den Transport von Antwerpen nach Duisburg an die Rossum-Mühlen M. 5750 betrug.

**CARBOLINE.**



Neue wissenschaftliche Erfindung  
Fördert das Wachstum.  
Verhindert vorzeitiges Ergrauen und Ausfallen der Haare.  
Beseitigt u. verhindert Schuppen.  
Erhält das Haar in seiner natürlichen Farbe.  
Gibt dem Haar Glanz und Leppigkeit.  
Unentbehrlich bei der Frisur.  
Carboline ist angenehm parfümiert.  
Stets angründlich, immer angewandt.  
Preis 3 Mark die Flasche.  
Zu haben in Drogerien, Parfümerien und Apotheken.

**Das Beste für die Haare.**

In Mannheim: In Weingrogerie zum „Rosen Krug“ N 4, 12; Zwagerl & Söhne, B 2, 12; Ludwig & Schütthaus, O 4; Heinrich Werthe, Gontardplatz; M. Kroyer Rahl, D 1; Drogerie „Am Waldhorn“, G. H. Rahl, D 2, 1; Dr. C. Stigmann, O 6, 3; J. Schmitt, F 5; Rich. Klauß, Weingrogerie. 4700

L. Mannheim-Verf. gegen Ungeheuer. Vertilgung u. Ungeheuer i. Art dülligt u. Garant. Gehr. Meyer, Lonjeß, Rummelberger, Mannheim, T 6, 80. 60709

**„Selbstverständlich Kathreiners Malzkaffee!“**

lautet die Antwort des Argos auf die Frage der Hausfrau:

**„Was sollen wir trinken?“**

42351



**CALIFIG**  
Originaler, einzig echter CALIFORNISCHER FEIGEN SYRUP!  
Ideales Abführmittel für Erwachsene und Kinder.  
Ein Schatz unter den Hausmitteln. Durch dieses bewährte Mittel werden bei alt und jung Verstopfung und daraus hervorgehende Beschwerden prompt beseitigt, ohne nachteilige Erscheinungen für den Körper. Sanft wirkend, mild und sicher.  
Auf die Marke „Califig“ ist besonders zu achten. Nur in Apotheken erhältlich, pro 1/2 Flasche M. 2,50, 1/2 Flasche M. 1,50  
Bestandteile: Syr. Fisi California, (Special Mode California Fig Syrup Co. patent.) 75. Kaut. Bism. liquis., 20. Elk. Caryoph. comp. 5

Elektrische Osmiumlampen  
56 Prozent Stromersparnis.  
Generalvertretung:  
**Stotz & Cie., Elektrizitäts-G. m. b. H.**  
O 4, S 9. Tel. 662 u. 3251. O 4, S 9.  
Elektromotoren für Drehstrom u. Gleichstrom stets am Lager.

Restaurant „Faust“ Friedrichspl. 6. Neu eröffnet.

Moderne Verlobte Möbel verlangen von der Darmstädter Möbelfabrik, Hoflieferant Heidebergerstrasse 129, Preisliste mit Abbildungen. 300 Zimmer in allen Preislagen ausgestellt und stets lieferbar. Bedeutendstes Einrichtungshaus Mitteldeutschlands. 1821

Paradeplatz F. Göhring Paradeplatz  
Juwelen, Gold- und Silberwaren, Silberne Tafelgeräte u. Bestecke Goldene Herren- und Damen-Uhren, Ketten. Schwer versilberte Haushaltsgestücke etc. Sehr billige Preise. 59602 Gegründet 1822.

Preussische Central-Bodenkredit-Aktiengesellschaft. Subscription

unverlosbare Mark 12500 000 4% Central-Pfandbriefe vom Jahre 1903 bis 1912 unkündbar

Der zur Subscription bestimmte Betrag bildet einen Teil der unverlosbaren 4-prozentigen Central-Pfandbrief-Kredite vom Jahre 1903...

am Dienstag, den 6. März 1906

Table with 4 columns: Ort, Direction, Name, and Bank. Lists subscription agents in Berlin, Frankfurt a. M., Köln, Breslau, and Dresden.

in Mannheim bei der Mannheimer Bank, Actien-Gesellschaft, Süddeutschen Disconto-Gesellschaft A.-G. und den sonstigen Zeichnungsstellen während der üblichen Geschäftsstunden...

Die Abnahme der zugetheilten Pfandbriefe hat in der Zeit vom 15. März bis 30. April 1906 zu erfolgen. Eine Auslösung der Pfandbriefe, welche in Abständen von 1000, 2000, 1000, 500 000 und 100 Mark ausgefertigt sind...

Table showing financial details: Anzahlung Grundkapital, Bestand an erworbenen Hypotheken, Bestand an erworbenen Communal-Darlehen, etc.

Preussische Central-Bodenkredit-Aktiengesellschaft. Klingemann Schwarz Lindemann Lütkeke.

Räumungs-Ausverkauf. Aus der Uebernahme der Wilh. Richter'schen Papierhandlung vorgefundene zurückgelegte Lagerbestände in: Schreib- und Zeichenwaren, Geschäftsbüchern, Briefumschlägen, etc.

Pianos. Wenig Anzahlg., Garantie, keine Spesen, unberührtes Triebwerk, keine 10,000 M. Ladenschuld.

Wer ein Grundstück, Kneipe oder Geschäft kaufen oder verkaufen will. Wer ein Geschäft od. ein Unternehmen sich beteiligen will oder Beteiligung sucht.

Deutsche Petroleum-Aktien-Gesellschaft Bilanz am 30. September 1905. Gewinn- und Verlust-Konto für die Zeit vom 1. Oktober 1904 bis 30. September 1905.

Der Vorstand. Wir haben die Bücher der Gesellschaft einer eingehenden Prüfung unterzogen, welche zu Erinnerungen keinen Anlass gegeben hat.

Ungefähr. Hände Herba-Seife. S.B.L. Knoch, Drog. u. Perf. u. St. 50 Pf. u. 1 Mt.

Verlobungs-Anzeigen. Bietet schnell und billig Dr. E. Saas'sche Buchdruckerei G. m. b. H.

Extra billiges Angebot meines Lagers in Kinder-Bettstellen, Personal-Betten, Metall-Bettstellen. Ein kompl. hell nussbaum Schlafzimmer weit unter Preis mit 15% Kasse-Rabatt L. Steinthal. C 1, 3, Breitestrasse, gegenüber dem Kaufhaus.

Deutsche Bank. Die Aktionäre unserer Gesellschaft werden hierdurch zu der am 26. März 1906 abend 8 Uhr vorzunehmenden in unserem Bankgebäude Kanonenstrasse 27/29 stattfindenden ordentlichen Generalversammlung eingeladen.

R. WOLF MAGDEBURG-BUCKAU. Heissdampf-Lokomobilen bis zu 500 Pferdestärken. Wirtschaftlichste, dauerhafteste und zuverlässigste Betriebsmaschinen der Neuzeit.

Café-Restaurant Francais C 2, 1 Inh.: Fritz Bergmann C 2, 1 Mannheim. Samstag, 3., Sonntag, 4. u. Montag, 5. März. Ausschank von dem weltberühmten Agitator aus dem Augustinerbräu, München. Spez. Nürnberger Bratwürste mit Kraut.



Tagesordnung
in der am
Sonntag, 3. März 1906
vormittags 9 Uhr
stattfindenden

Bezirksrats-Sitzung.

- 1. 3. S. der Armenkommission
2. 3. S. der Armenkommission
3. Antrag des Altes Schmidt
4. Antrag des Altes Schmidt
5. Antrag des Altes Schmidt
6. Antrag des Altes Schmidt
7. Antrag des Altes Schmidt
8. Antrag des Altes Schmidt
9. Antrag des Altes Schmidt
10. Antrag des Altes Schmidt
11. Antrag des Altes Schmidt
12. Antrag des Altes Schmidt
13. Antrag des Altes Schmidt
14. Antrag des Altes Schmidt
15. Antrag des Altes Schmidt
16. Antrag des Altes Schmidt
17. Antrag des Altes Schmidt
18. Antrag des Altes Schmidt
19. Antrag des Altes Schmidt
20. Antrag des Altes Schmidt
21. Antrag des Altes Schmidt
22. Antrag des Altes Schmidt
23. Antrag des Altes Schmidt
24. Antrag des Altes Schmidt
25. Antrag des Altes Schmidt
26. Antrag des Altes Schmidt
27. Antrag des Altes Schmidt
28. Antrag des Altes Schmidt
29. Antrag des Altes Schmidt
30. Antrag des Altes Schmidt

Ackerverpachtung.

Dienstag, 6. März 1906,
vormittags 9 Uhr
verpachtet mit auf dem Nat
hause in Kadara nachstehend
nennende Grundstücke auf 5-jähr.
Zeitraum.

Zwangsvollstreckung.

Montag, 5. März 1906,
nachmittags 2 Uhr,
werde ich im Handelslot Q 4, 3
gegen bare Zahlung im Vollstred
ungsweg öffentlich ver
steigern:

Öffentliche Versteigerung.

Montag, 5. März 1906,
vorm. 11 Uhr
werde ich auf dem Lagerplatze
der Firma H. B. Meffert
sch mit hier, Industriest
raße 9 gem. § 870 H.-B.-G.
gegen bare Zahlung öffentl
ich versteigern:

Freihl. v. Hövel'sche Stiftung in Mannheim.
Jahresfeier pro 1906 betr.

Nach den Satzungen der Freiherrlich von Hövel'schen
Stiftung soll alljährlich am Schlusse des Schuljahres eine
Feierung der weiblichen Stifflinge und Ausstellungen ihrer
Arbeiten, die Bräutigamsverteilung an männliche und weibliche
Stifflinge, sowie die Verteilung von Ausstattungs
gegenständen stattfinden.

Freiherrlich von Hövel'sche Stiftung.
Bekanntmachung.

Die Stifflinge obiger Stiftung werden hiermit aufge
fordert, beglaubigte Zeugnisse über ihr Verhalten im Stifftungs
jahre April 1905/06 bis spätestens
20. März d. Js.
an mich einzubringen.

Bekanntmachung.

No. 2909. Die Anmeldung derjenigen Knaben und
Mädchen, welche an Ostern d. Js. in die Bürgerschule
eintreten sollen, findet in der Zeit vom 12. bis 17. März
jeweils nachmittags von 2-4 Uhr in der
Halle der Friedrichs
schule U 2 (Eingang von der Redarstraße) statt.

Stamm- u. Brennholz-Versteigerung.

In dem Gross Holzweiser Gemeindewald werden Freitag,
den 9. und Samstag, den 10. d. Mts., von vormittags
9 Uhr anfangs, versteigert:

In. In.
Kommunion-Kerzen
geziert und ungeziert in allen Preislagen
empfehlen 62813
JOS. BRUNN
Hofseifen- u. Lichtfabrik.
Q 1. 10 Tel. 859.

Deutsche Kolonialgesellschaft.
Deutscher Flotten-Verein.
Zu dem Vortrage des Herrn Dr. phil. Gerhard-Berlin:
„Drei germanische Seemächte,
Deutschland, England und Amerika, in ihren
politischen und wirtschaftlichen Beziehungen
zu einander.“
am Montag, den 5. März 1906, abends 8 1/2 Uhr.
im Kasinoaal R 1, 1

Deutsche
Generallehrtchule
Verband Mannheim.
Zigarrenschneid., gebrochene
Zigarren, Zigarren - Bänder,
Staniol, Fischschinken, rote
Bismarcken, u. Glasförmchen
und einwandfreie Sammelgegenstände
für das Reichstagswahljahr.

Im Restaurant zum Tattersall
zum ersten Male
Bockbierfest
am Sonntag u. Montag beim Seppi Kratzmaier
Halt! Halt! So geht mer hin, so gibst ausgezeichneten
Märzen-Bock
aus der Brauerei Gehr. Hölzer, Keltershausen. Für gute
Märze und den nötigen Rabat ist bestens gesorgt.

Rohr-Brunnen,
nach unserem Jahrzehntlang bewährten System.
Volle Erschließung der
Wasserführ. Erdschichten
daher
Grösste Ergiebigkeit
Für Wasserwerke, Industrie,
Brauereien, Privats 4012
Ausgeführt für Leipzig, bis 120
Sek.Lit. u. v. a. für:

Meine Wohnung befindet sich
Friedrichsplatz No. 1. 3. Stock.
J. Neugass
Spezialarzt f. Hals-, Nasen- u. Ohrenkrankhe
Trauerbriefe
Dr. G. Baas Buchdruckerei G. m. b. B.

Arbeitsvergebung.
Für den Neubau der Gewerbeschule in C 6 soll das
Liefere und Aufschlagen familiärer Fensterbeschläge in meh
reren Losen im Wege des öffentlichen Angebots vorgenommen
werden.
Angebote hierzu sind verschlossen und mit entsprech.
der Aufschrift versehen bis spätestens
Montag, 12. März l. Js.,
vormittags 11 Uhr,
auf Zimmer 10 des unterzeichneten Lemis einzureichen,
wo auch Angebotsformulare gegen Ertrag der Umbräuflosten
in Empfang genommen werden können und die Eröffnung
der Angebote in Gegenwart eines erschienenen Bieters er
folgt.
Auskunft und Muster im Baubüro C 7, 1.
Mannheim, den 26. Februar 1906.
Stadt. Hochbauamt:
Bersch.

Städt. Handelsfortbildungsschule.
Die Schulpflicht betr.
Gemäß § 10 des Ortsstatuts vom 18. März 1902 sind
die innerhalb des Gemeindebezirks Mannheim im Handels
gewerbe oder in anderen Betrieben mit kaufmännischen Be
ziehungen beschäftigten Lehrlinge und Gehilfen beiderlei
Geschlechts bis zum vollendeten 18. Lebensjahre zum Be
such der städtischen Handelsfortbildungsschule verpflichtet.
Schüleranmeldungen.
A. Knaben.
Die in den genannten Betrieben beschäftigten Knaben
welche geboren sind
nach dem 15. April 1888
und sich noch nicht zur Handelsfortbildungsschule angemeldet
haben, werden aufgefordert, sich unverzüglich zu melden.
B. Mädchen.
Die in obigen Betrieben beschäftigten Mädchen, welche
geboren sind
nach dem 15. September 1888
und sich noch nicht zur Handelsfortbildungsschule angemeldet
haben, werden aufgefordert, sich unverzüglich zu melden.
Die letzten Schulzeugnisse sind mitzubringen. Zweiter
handlungen werden nach § 18 des Statuts bestraft.
Reisefreist.
E 5, 16, 1 Treppe, Zimmer der Direktion.

Die Firmen werden auf § 11 des Statuts aufmerksam
gemacht, wonach sie die zum Besuche der Handelsfortbildungs
schule Verpflichteten 3 Tage nach dem Eintritte in das
Geschäft, auch während der Probezeit, anzuwerben
haben.
Ferner wird darauf hingewiesen, daß das Ortsstatut
nur das Alter der Beschäftigten, nicht aber deren
Stellung im Geschäft berücksichtigt; es sind also nicht nur
Lehrlinge, sondern auch Volontäre und Gehilfen
beiderlei Geschlechts zum Handelsfortbildungsbüro zu ver
pflichtet, sofern dieselben noch nicht das 18. Lebensjahr
vollendet haben.
Um einem bisher öfters aufgetretenen Irrtum zu be
ginnen, wird besonders darauf aufmerksam gemacht, daß für
die Handelsfortbildungspflicht nur der Wohnort, nicht
aber nicht der Wohnort entscheidend ist. Wer also in einem
Gemeindebezirk Mannheim gelegenen Geschäfte
unter der angegebenen Voraussetzung verwendet wird, ist in
Mannheim handelsfortbildungspflichtig, auch
wenn er außerhalb Mannheims wohnt und am Wohn
orte fortbildungsschulpflichtig sein sollte.
Die der allgemeinen Fortbildungspflicht unterstellten
kaufmännischen Lehrlinge und Gehilfen erhalten
wöchentlich 4 Stunden Unterricht in der Handelsfortbildungs
schule in einer der vom Volksschulrektorate geleiteten Schul
stätten. Hierzu kommen noch 5 Stunden kaufmännischer
Fachunterricht, welcher in der Handelsfortbildungsschule
E. 5, 16 erteilt wird, wobei die betreffenden noch nicht ge
meldeten Schülerinnen zu melden sind.
Mannheim, den 1. März 1906.
Dr. Bernhard Weber.

Technikum Hildburghausen
Möbels u. Mtl. Maschinenbau- u. Elektrotechnikerschule.
Mühlenschule. Baugewerk- u. Tischerschule.
Programme frei.
4740

Wirkliche Freude bereitet Ihnen nur ein dauerhaftes
erstklassiges Solidaria-Fahrrad.
Wir liefern Ihnen solches auf Wunsch auch
gegen Teilzahlungen!
Anzahlung Mk. 20, 30 bis Mk. 50!
Abzahlung monatl. Mk. 2 bis Mk. 15.
Billige Reichräder geben
wir bei Barzahlung schon von Mk. 55 an ab.
Auch Zubehöre wie Latexrollen, Luftschläuche,
Latexrollen, Glocken etc. kaufen Sie bei uns am billigsten.
Preisliste gratis und franko.
J. Jendrosch & Co., Charlottenburg No. 36

FLAGGEN ALLER
LÄNDER
Tiefert complet in
tadelloser solider Ausführung billigst.
J. GROSS NACHE
(MNH. F. J. SEYDERT)
MANNHEIM, F. Z. 6.
55818

Schlafgängerlisten
nach amtlicher Vorschrift
stets vorrätig in der
Dr. K. Haas'schen Buchdruckerei





Unterricht. Englisch Lessons. Gebildete Engländerin, geprüfte Lehrerin...

Englisch. Grunds. Unterricht in Korrespondenz, Konversation u. Grammatik...

Entlaufen. Junger Geometer, auf dem Namen Buch...

Vermischtes. Zeitungsausf. mit Quellenangaben über jedes Gebiet...

Beteiligung. oder Kauf eines gut. Geschäfts...

PODSZUS. Berlin u. d. Umgeb. reich. Verh. (2639)

Geldverkehr. Geld-Darlehen. an Judent. von 100 R. aufwärts...

Geld. 6000 Mark von Schulden mit neuem Geze...

Geld. 4943. für 1. und 2. Stelle vermittelst prompt...

Darlehen. 4000 Mark von Schulden mit neuem Geze...

Darlehen. über 4000 in 67/8. Zinsen stattzahlung...

Altes Gold. Silber, Platin, Goldstaub...

Getragene Kleider. Schöne, gebr. Möbel...

Stellen finden. Verein für Handlungs-Commis von 1858...

Verkauf. Möbel, ganzes Haus...

Villa. In bester Gegend...

Guts-Verkauf. Habe von Ahrichs...

Wegen pöthlicher Aufgabe meines Geschäftes...

Bianino. fast neu, billig zu ver.

Wegen Wegzug zu verkaufen: Salonmarmor...

Sahrrad. mit freier, beider Fahrten...

Andree Sandtals. neue Kaufsache...

Polyphon. pol. Nachahmung...

Bianos. preislos, abzug...

Bad-Einrichtungen. neue und gebrauchte...

Tauben aller Art. von 60 Pfg. an...

Für Hundeliebhaber! Junge schwarze...

Gesse, Rheinb.-Mstr. 6. III. Ein schöner...

Stellen finden. Verein für Handlungs-Commis von 1858...

Wer Stellung sucht. 'Deutsche...

Hoher Nebenberuf für Vermittlung...

Dirigenten. Berlin, unter Nr. 62743...

Junger Mann. mit schöner...

Angehender Commis an beiden a. d....

Agenten - Reisonde. einzeln, bei hoh. Prov.

Wirden aus guter Familie für weiteres...

Breit. u. hürgl. Köchinnen, nachstehende...

Ein Mädchen. auf 1. März gesucht...

tätige Person. in der Konfirmanden...

Lehrlingsgesuche. Siehe Engros...

einem Lehrling. mit guter Schulbildung...

Lehrling. mit guter Schulbildung...

General-Anzeiger. Bursche 6445. im Alter von 15 bis 16 Jahren...

Lehrmädchen. für Guano...

Lehrmädchen. Kleidermachen...

Stellen suchen. Lebensstellung...

Mietgesuche. Partee-Zimmer...

Möbl Zimmer. in bester Lage...

Magazin gesucht. möglichst mit...

Wirtschaften. schönes Nebenzimmer...

Läden. A 2, 4. verchied. Läden...

Läden. 2 hochmoderne Läden...

Läden. E 2, 1-3, Planken...

Läden. F 5, 9 u. 10. Läden und Wohnungen...

Läden. L 3, 3b (Neubau)...

Läden. M 1, 4. vier u. vis dem Kaufhaus...

Läden. M 2, 7, Laden. per 1. April zu vermi.

Die 6446. Bäckerei. J 1, 19. ist sofort zu vermieten.

Großer Laden. in C 1, 3. mit 228 qm...

Läden. mit Wohnung per 1. April...

Läden. Ecke Lammstr. 24...

Ein schöner Laden mit Einrichtung...

Laden. in bester Lage, gegenüber...

Läden. mit zwei Schaufenstern...

Läden. für Milch, Col. u. Händl...

Magazine. D 7, 19. gut. Magazin...

Magazine. J 2, 4. kleine Verhältnisse...

Magazine. R 4, 4. 2 Schaufenster...

Magazine. S 2, 7. zwei große helle Räume...

Magazine. U 1, 23. sehr geräumig...

Magazine. U 4, 19. sehr gute...

Magazine. Weidenstr. 40. Fabriks- oder Lagerhaus...

Zu vermieten. Neubau A 2, 4...

B 1, 5, I. in der besten Lage...

C 1, 1. Bel-Etage. 6 große Zimmer...

C 2, 24. 3. Stod. 4 Zimmer...

C 3, 19. 5 St. 9 Zimmer...

C 8, 13. 2. Stod. 6 Zim. Küche...

Rheinstrasse. L 6, 718. 3 St. 8 Zimmer...

E 4, 6. 6 Zimmer und Kuch. 2 Terrassen...

G 6, 17. drei Zimmer mit Küche...

H 7, 34. eine Stod. 2 Zim. in verm. Nähe...

J 2, 4. 2. Stod. 4 Zimmer...

K 3, 15. 1. St. 1 Zim. mit Kuch.

O 7, 2 u. 28. 1. St. 6 Zim. Wohnung...

P 4, 6. 4 Zimmer, 3 Zimmer...

Q 1, 4. 1. St. 5 Zimmer...

Oberstadt. Oberth. 1. St. 1. Kuch. oder...

Rheinbrunnstr. 31. 3 Zimmer...

Bernerstr. 4. 5 Zimmer...

Schneidmühlstr. 18. schöne 3 Zimmer...

Tannenbaum. P 5, 12. 6 Zimmer...