



**MARCHIVUM**

MANNHEIMS ARCHIV  
HAUS DER STADTGESCHICHTE  
UND ERINNERUNG



## **MARCHIVUM Druckschriften digital**

**Neue Mannheimer Zeitung. 1924-1943  
140 (1929)**

294 (28.6.1929) Abendblatt

Neue Mannheimer Zeitung

Mannheimer General-Anzeiger

Bezugspreis: In Mannheim u. Umgebung frei ins Haus... Mannheimer General-Anzeiger, Erscheint wöchentlich 12 mal. Fernsprecher: 2494, 2495, 24951, 24952 u. 24953

Kriegsgefahr nach Tarif, bei Vorauszahlung je einz. Kolonelleiter für Allgem. Anzeigen 0,40 R.-M....

Beilagen: Sport und Spiel · Aus Zeit und Leben · Mannheimer Frauenzeitung · Unterhaltungs-Beilage · Aus der Welt der Technik · Wandern und Reisen · Gesetz und Recht

Schachts Pariser Rechenschaftsbericht

Auf dem Industrie- und Handelstag

Reichsbankpräsident Dr. Schacht behandelte auf der heutigen Hauptversammlung des deutschen Industrie- und Handelstages die Pariser Sachverständigenkonferenz in einer umfangreichen und eindrucksvollen Rede...

Ergebnis für Deutschland nicht erfreulich

bezeichnete. Wenn die deutschen Sachverständigen dennoch den Youngplan unterschrieben hätten, so dürfte die deutsche Öffentlichkeit von ihnen hierüber Rechenschaft fordern...

praktisch an der politischen Willkür der anderen Seite ab

Dr. Schacht analysierte dann in längeren Ausführungen das deutsche Memorandum vom 17. April. Dr. Schacht ergreift hier die Gelegenheit, um in entschiedenem Worten Kritik daran zu üben...

freigestellte, von den bisherigen Richtlinien abzugehen

wurden die deutschen Vertreter damit vor die Ueberlegung gestellt, ob sie unter diesen veränderten Verhältnissen die Verhandlungen weiterführen sollten...

wandte sich Dr. Schacht der Begründung dafür zu, warum die deutschen Sachverständigen trotz ihrer Bedenken die Annahme des Young-Planes empfohlen haben...

Die Annahme des Young-Planes empfohlen

haben. Zunächst sei darauf hinzuweisen, daß grundsätzlich eine Verständigung gegenüber ungerechten Zumutungen können und in mancher Frage Erleichterung verschaffen...

Schändlichen Verblendung und inneren Zerrissenheit unfer Volk

lebt. Nichts hat mir in Paris so schwer das Gefühl der Scham ins Blut gerieben, als der Augenblick, wo mich ein amerikanischer Konferenzmitarbeiter auf die gegenseitige Anfeindung und Zerklüftung in unserem deutschen Volke ansprach...

gegen das Geschrei über den amerikanischen Schuld

und suchte die amerikanische Politik in der Kriegsschuldenfrage physiologisch zu begründen. Ebenso erklärte Dr. Schacht, daß wir durchaus keinen Anlaß hätten, in die jetzt oft gehörte Klage mit einzustimmen...

In diesem Zusammenhang warnte der Redner davor, die vorübergehende finanzielle Erleichterung, die der Youngplan gegenüber dem Dawesplan während der ersten Jahre bringt...

in fälscher Weise zu verwenden und beschäufelte sich dann kritisch mit der augenblicklichen öffentlichen Finanzwirtschaft. Hierzu erhob Dr. Schacht erneut seine schon aus früheren Ausführungen bekannte Forderung härterer Ueberwachung und Drosselung der Ausgaben aller öffentlichen Körperschaften vom Reich...

Frankreichs Sorgen als Schuldner Amerikas

Y Paris, 28. Juni. (Von unserem Pariser Vertreter.) In der Kammer war gestern Abend die Erregung auf den höchsten Grad gestiegen, als ihr gegen Ritternacht endlich die von den Kammerkommissionen geprüfte und etwas abgeänderte Motion Franklin Bouillon vorgelegt wurde...

In einer feierhaften Atmosphäre ging die Kammer in die Diskussion dieses Vorschlags, den Poincaré annahm, obwohl er einige Stunden vorher von neuem betont hatte, daß alle Anstrengungen vergeblich seien...

in die Diskussion dieses Vorschlags, den Poincaré annahm, obwohl er einige Stunden vorher von neuem betont hatte, daß alle Anstrengungen vergeblich seien, von Amerika neue Zugeständnisse zu erhalten. Der Ministerpräsident war der von Franklin Bouillon angeführten Kammer gegenüber vollkommen maßlos...

Wann und wo ist die Konferenz?

Berlin, 28. Juni. (Von unserem Berliner Büro.) Auf Paris kommt die Meldung, daß die Konferenz zur Inkraftsetzung des Youngplans erst im August stattfinden soll. An dieser unterrichteter Stelle hält man es für wahrscheinlich, daß die Vorbereitungen, die sehr sorgfältig sein müssen...

London, 28. Juni. (Von unserem Londoner Vertreter.)

Die belgische Regierung hat aufgrund von Vorstellungen des britischen Botschafters in Brüssel ihre grundsätzliche Bereitschaft für eine Abhaltung der geplanten Reparationskonferenz in London erklärt. Wie der diplomatische Korrespondent des Daily Telegraph schreibt...

Der Warschauer Czechowicz-Prozess

In der Donnerstag-Verhandlung gegen den früheren polnischen Finanzminister Czechowicz kam die Frage der Partei zu Wort. Der Abg. Liebermann erklärte u. a., er zweifle stark daran, ob Pilsudski neben seinen sonstigen großen Fähigkeiten auch die der richtigen Auslegung des Rechts habe...

Deutsch-österreichische Strafrechtskonferenz

Die deutsch-österreichische Strafrechtskonferenz wird erneut in den Tagen vom 29. Juni bis zum 1. Juli zusammentreten, und zwar diesmal auf Einladung der bayerischen Staatsregierung in München.

Oberleutnant Schulz aus der Haft entlassen

Berlin, 28. Juni. Die amtliche Preussische Pressestelle teilt mit, daß der seit dem 20. März 1925 in Haft befindliche Oberleutnant a. D. Schulz wegen Gefährdung seiner Gesundheit bei längerer Inhaftierung aus der Haft entlassen wurde.





# Der Heuberg, das Ideal eines Schullandheimes

Schon zwei Entsendungen von Mannheimer Volksschulkindern nach dem Heuberg haben bisher halbes Hundert Kinder nach dem Heuberg haben bisher halbes Hundert Kinder...

Was bei kleineren Schullandheimen große Sorgen bereitet, ist die Einrichtung der Räumlichkeiten. Auf dem ehemaligen...

oder nicht in der Form von vierstöckigen Menschenkäfigen, sondern als gefällige Einzel- oder Doppelhäuser gebaut.

Jede Klasse hat ihr eigenes Haus. In ebener Erde befindet sich der Lehrsaal auf der einen und der Tagesraum oder Speisesaal auf der anderen Seite.

Im Versaal ist der Lehrer bemüht, all den Reichtum an Erlebnissen und Erfahrungen in Aufsagen oder im Tagebuch festzuhalten.

Außerdem wird die Erziehung des Geschicklichkeits im Jura ist ja schon für den Geologen eines der interessantesten...

an leben, die verschiedenen Großflächen haben zu jeder der fünf täglichen Mahlzeiten immer etwas Kräftiges zubereitet.

Jedes Wort ist zu viel Ohr für den alten Weisen, unterbrach Sand den Sprecher.

## Karl Ludwig Sand

Historischer Roman aus der Zeit der ersten deutschen Vorkämpferschaft von Daniel Jeuschner

Hierauf spielte der Inquisitor das zum Feuerstade verteilte Buch auf seine große Gabel und schleuderte es in die Flamme.

Ueber das begonnene Autodafé war Siegfried außer sich und noch einmal hob er dem Kad des unüberlegten Dankens in die Speichen zu lassen...

Dieser Haller verteidigt die absolute Gewalt der Fürsten und den unbedingten Gehorsam der Völker?

„Und Feuer, ins Feuer mit ihm!“

Rahmann spielte das Buch auf seine Gabel, schleuderte es in die Flamme und las dann weiter: „Ausart von Kopylov, Geschichte des deutschen Reiches, von dessen Ursprung, bis zu dessen Untergang!“

„Ein Zwittterdeutsch,“ pfiffte Sand bei, „ein russischer Spion, der für Kopylov und Kopylovsch schwärmt, ein elender, unmoralischer Romantiker, der das Herz der Jugend beckt und vergiftet!“

„Ich habe den Schmucker gelesen,“ sagte Wesselhöft grimmig. „Eine solche Entstellung der Vorgänge unseres Volkes muß jedem Deutschen unheimlich sein.“

die bekanntlich nur zu gerne unterschätzt wird. Am eigenen Leibe verspürt es jeder, der Dienst im Schlafsaal oder Speisesaal hat, was ausbaute täglich für ihn gearbeitet wird...

Was manchen Eltern bangte Sorge bereiten mag, wenn sie ihr Kind für vier Wochen aus der Hand geben, ist die Frage:



Mannheimer Kinder auf dem Heuberg

wenn mein Kind aber krank wird? Da kann man nirgends beruhigter sein als beim Heuberg.

Was ist das gegenüber all den Vorzügen? Die schönen Wochen, die sie unserer Jugend geboten haben und noch bieten werden, werden immer eine große und glückliche Erinnerung an eine schöne Zeit bleiben.

Sonnenwendfeier der Hugelkistenjugend. Sonnenwende! Der Zauber einer uralten Volksfeier umfangt uns und belagert uns.

bleiben wie die lodernen Flammen: vorwärts, aufwärts, strebend und rein. Wieder und Volkstanz der Mädchen bilden den Abschluss der Feier.

Kanzleirat a. D. Nibel 4. Am 25. Juni ist nach kurzer Krankheit im Alter von nahezu 80 Jahren Kanzleirat a. D. Robert Nibel gestorben.

Vom Auto überfahren. In dieser bereits im Mittag, blatt gebrachten Nachricht schreibt der Polizeibericht wie folgt: In vergangener Nacht gegen halb 9 Uhr wurde auf der Schloßgartenstraße in Richtung Rheinbrücke der verheiratete 54 Jahre alte Karl Peterle aus Ludwigshafen von einem schweren Personkraftwagen überfahren und auf der Stelle getötet.

Verhaftung eines Wunderschmieders. Ein Techniker Witz Dornberger, der sich hier in Haft befindet, hat sich Wären zur Reparatur geben lassen, die er alsbald verpfändete.

Selbstmordversuche. Gestern Nachmittag verfuhrte eine 22 Jahre alte Hausangestellte in der Wohnung ihrer Dienstherrschaft in der Schwelgerstraße durch Einatmen von Kohlenoxyd sich das Leben zu nehmen.

Zum üblichen Unfall in der Schloßgartenstraße. Bei dem in der verflochtenen Nacht in der Schloßgartenstraße überfahrenen handelt es sich um den 48-jährigen Karl Peterle aus Ludwigshafen.

Die Wichtigkeit der Hautatmung. Immer noch zu wenig wird die Bedeutung der Hautatmung beachtet. Die Atmung erfolgt nicht allein durch die Lunge, sondern auch zu einem großen Teil durch die Haut.

Schluss des redaktionellen Teils Magenbeschwerden (Sodbrennen) Unser ständig steigender Milchsäure-Überschuss...

Im ersten Moment hatte es den Anschein, als wolle sich Radina — denn diese war es ja, die so heldenmütig für ihren Kopylov eintrat — auf Sand stürzen, um das Buch zurückzugewinnen.

Mit dem Ausruf: „Ihr seid Barbaren!“ verloren sich die beiden Häftlinge in der Dunkelheit.

„Ich lasse mich in diesem Feuer brennen, wenn das keine Wetter waren!“ rief Rahmann mit erkämpfter Lustigkeit.

Das Autodafé nahm jetzt seinen angekündigten Fortgang. Es wurden im ganzen 25 Werke verbrannt, die — nach dem Urteil der Vorkämpferschaft — mit der allgemeinen Volkseinstimmung in krassem Widerspruch standen.

Zum letztenmal griff Rahmann in die Tiefe des geräumigen Korbes und zog eine Schnitztruhe, einen Haarpfann und einen Korporalkopf hervor.

„Ins Feuer mit dem Kram!“ rief es ihm Chor.

Das Siegesfeuer auf dem Wotenberg brachte — wie sie glauben annehmen zu müssen — auch den Boden unter ihren Füßen zum Stimmeln.

Das Siegesfeuer auf dem Wotenberg brachte — wie sie glauben annehmen zu müssen — auch den Boden unter ihren Füßen zum Stimmeln.

„Ich habe den Schmucker gelesen,“ sagte Wesselhöft grimmig. „Eine solche Entstellung der Vorgänge unseres Volkes muß jedem Deutschen unheimlich sein.“



Kampfanfrage gegenüber dem Linoleumtrust

Die v. O. der Rheinischen Linoleum-Werke AG. ... Die v. O. der Rheinischen Linoleum-Werke AG. ...

7. Bayerische Landesproduktionsbank AG. München.

Die Bayerische Landesproduktionsbank AG. ... Die Bayerische Landesproduktionsbank AG. ...

7. Chemische Werke Badens AG. in Badens.

Die Chemischen Werke Badens AG. ... Die Chemischen Werke Badens AG. ...

entwikkelt, so daß für 1929 die Errichtung einer zweiten ... entwikkelt, so daß für 1929 die Errichtung einer zweiten ...

7. Schering-Rohbaum AG. in Berlin.

Die Schering-Rohbaum AG. ... Die Schering-Rohbaum AG. ...

7. Concordia, Gemische Fabrik auf Weilen in Weipoltsdorf.

Die Concordia, Gemische Fabrik auf Weilen in Weipoltsdorf. ... Die Concordia, Gemische Fabrik auf Weilen in Weipoltsdorf. ...

7. Eine Verkehrsgesellschaft für die Continental Gummierwerke AG. in Hannover.

Die Continental Gummierwerke AG. ... Die Continental Gummierwerke AG. ...

Wetternachrichten der Karlsruher Landeswetterwarte

Table with weather data for Karlsruhe, including temperature, wind, and precipitation for various locations.

Bei nordwestlichen und bis nördlichen Winden hatten wir ... Bei nordwestlichen und bis nördlichen Winden hatten wir ...

Wetterausichten für Samstag, den 29. Juni 1929.

Wetterausichten für Samstag, den 29. Juni 1929. ... Wetterausichten für Samstag, den 29. Juni 1929. ...

Wasserstandsbeobachtungen im Monat Juni

Table with water level observations for the month of June, listing stations and water levels.

Wassermenge des Rheins 17.0° E.

Trachten-Kleidung advertisement featuring an illustration of a man in traditional attire and a list of clothing items with prices.

Advertisement for 'modernes Etagegeschäft am Paradeplatz' with handwritten-style text and a list of items.

Advertisement for F. Krämer furniture store, listing various types of furniture and prices.

Advertisement for 'Höchstleistung' shoes, featuring large numbers 12.50 and 16.50 and descriptions of different shoe styles.

Advertisement for 'Samson & Co.' hair care products, including a comb and hairbrush.

Advertisement for 'Tüchtiger Buchhalter' (competent accountant) services.

Advertisement for 'Craub' orthopedic shoes, highlighting their quality and availability.

Advertisement for 'Sensationelle praktische Neuheit!' (sensational practical novelty) hairbrushes.

# Wandern und Reisen

## Sommer in Garmisch-Partenkirchen

Don Willh. Horbert

Das, was Garmisch-Partenkirchen so besonders geeignet macht für einen Sommeraufenthalt, ist sein reizendes Doppelland: inmitten der grünen, mit wilden Blumen besäten Alpen, über denen das melodische Geläut der weidenden Herden schwebt, liegt ein großer mondäner Kurort. So ist Garmisch-Partenkirchen umgeben von ungebrodener Landschaft, und diese pastorale Idylle seiner Lage malt sich auf dem grandiosen Hintergrund der ewigen Berge — Zugspitze, Alpstöße, Wagensteine und Dreifaltigkeit, Namen von Klang in der Welt der Alpinisten. Zu beiden Seiten der schäumenden Loisach hat sich das große Doppeldorf gelagert, östlich Garmisch, westlich Partenkirchen; beide Dörfer bilden so einen einzigen, zusammenhängenden Ort. Er ward einst von den Römern gegründet, und doch ist alles an ihm so frisch, so unverbraucht, als hätte man ihn gestern erst gebaut. Der einzige Zeuge der großen Vergangenheit Garmisch-Partenkirchens ist die Ruine Werdenfels, hoch auf einem Bergeshang gelegen. Aber das ist auch alles, was an die verunkunte Vorzeit des Ortes erinnert. Er selbst hat sich ein junges Gesicht bewahrt bis heute. Das kam, weil Garmisch-Partenkirchen stets in allem mitging mit der Zeit und seine natürlichen Kurmittel ausbaute. Früh schon begründete es so seinen Ruf als Luftkurort. In einem weiten, vor rauhen Nord- und Ostwinden geschützten Tale liegt es, ringsum von bewaldeten Hügeln und Bergen bis zu 3000 Mtr. Höhe umgeben. Etwa 725 Meter hoch gelegen, genießt es selbst in heißen Sommertagen eine erquickende Frische. Aber es ist nicht nur ein wirkungsvoller Luftkurort. Seine großen Schwefel-, Mineral- und Jodquellen, die Sol- und Moorbäder seines Kalziumbades geben Garmisch-Partenkirchen auch längst einen Platz unter den deutschen Heilbädern. Zu diesen natürlichen Mitteln, zu denen man auch die gepriesene Salkenkleber der bayerischen Berge für die Inhalation hinzuzählen muß, sind hier nun noch die künstlichen getreten.

Vorbildliche Kurmittelhäuser sind die Spender dieser Heilwerte

In Garmisch liegt das große Sonnen- und Luftbad, in Partenkirchen das Kalziumbad. Freie Strandbäder bieten der Riessee, der Sonnenbichse, der Pflegersee. Und in der näheren Umgebung des Doppelbadeortes gibt es nicht weniger als 22 Seen, unter ihnen den Smaragdgrünen, von dichtem Hochwald umstandenen Eibsee in 1000 Meter Höhe am Fuße der Zugspitze und den ganz im Wald versteckten, wunderbar klaren Babersee.

So bietet der Sommer in Garmisch-Partenkirchen mehr als eine Luftkur in reizvoller Umgebung — er vermittelt auf angenehme Weise die wirksamsten Kuren für viele Leiden. Die Verwaltung hat alle diese reichen Kurmittel sehr vervollkommenet. Gepflegte, staubfreie Straßen führen durch beide Orte, breite Autostraßen zu den vielen Ausflugszielen in der Nähe, darunter die Königsschlösser zu Hohen Schwangau, Neuschwanstein und Linderhof, das weltberühmte Passionsdorf Oberammergau. Die elektrische Schnellbahn fährt während des Sommers in 90 Minuten nach München. Beide Kurorte haben ihr eigenes Kurorchestr, ihre eigenen Sport- und Tennisplätze, Theater. Abwechslend in gerechter Teilung finden die hübschen Gebirgs-, Volks- und Trachtenfeste im Sommer bald in Garmisch, bald in Partenkirchen statt. Die großen eleganten Hotels der beiden Orte begnügen sich nicht mit ihren Tanztees und Reunions; Kammermusik, wissenschaftliche oder künstlerische Vorträge lösen in bunter Folge des Sommerprogramms humoristische Darbietungen und urwüchsige Bauerntheateraufführungen ab.

Bahnabenteu von unerhörter Kühnheit haben in der Umgebung von Garmisch-Partenkirchen die hohen Bergesgipfel erobert, jene himmelhohen, oft vom ewigen Schnee bedeckten Häupter, die nunmehr zum Orte gehören wie etwa Kirche oder Kurhaus. In 20 Minuten führen ja die luftigen Kabinen der Seilseilbahn hinauf zur Zugspitze, von der sich eines der mächtigsten Alpenpanoramen breitet, hinauf zum Kreuz, dem über 1600 Meter hohen Berg, von dem man hinabsieht auf das weite Bayernland. Nun hat Garmisch-Partenkirchen sich auch noch den einflamen Bergriesen des Wank erobert, jenen in stolzer Isolierung für sich ragenden Sonnenberg über Sankt Anton. In diesem Sommer fährt zum ersten Male die neue Wank-Bahn in zehn unergelichen Minuten hinauf. Unmittelbar im Orte Partenkirchen liegt der im Heimatstil erbaute Bahnhof. Zwei Stunden länger haben wir nun die Sonne! — sagen die Garmisch-Partenkirchener voll stolzer Freude und zeigen auf den in der Abendsonne funkenden Wank, von dessen Höhe die Schelben seiner Gaststätte mit goldenen Reflexen herabglühern.

Aber weiter noch geht der nie rastende Unternehmungsgelbst des Doppelortes: Ein gewaltiges Projekt ist schon mitten im Werden,

die neue Zugspitzbahn,

die unmittelbar von dem beiden Orten gemeinsamen Reichsbahn aus zuerst als eine feste Bahn, dann als Zahnradbahn an Bergen, Klüften und Hängen sich emporwindet, lange gewundene Tunnels durchdringt und dann als Standseilbahn die letzte und höchste Steigung meistern soll, zum fast 3000 Meter hohen Gipfel selbst klimmen wird, zu dem bisher die österreichische Zugspitzbahn des Terrains halber nicht gelangen konnte. Schon ist die Durchtunnelung über die Hälfte vollendet, überall wölben sich über Gräben und Schluchten kühne

Bögen, hianke Schienenstränge blitzen bereits in der hochalpinen Alpenwelt — nicht lange mehr, und Deutschlands höchste und längste Gebirgsbahn ist in Betrieb. . .

Manche Besucher hat der Sommer in Garmisch-Partenkirchen so gefesselt, daß ein Sommer ihnen nicht genügte — sie ließen sich hier nieder, bauten hier sich ein Sommerheim.



Motiv aus Garmisch-Partenkirchen

Unter diesen Menschen findet sich manche bekannte Persönlichkeit aus den Kreisen der Wissenschaft, der Kunst, der Industrie, des Films. Deutschlands großer Tonkünstler, Generalmusikdirektor Richard Strauß, fand hier sein Ferienheim, Fritz Massary ging es wie ihm; Münchens großer Bildhauer, Prof. Wackerle, fühlt sich schon ganz als Einwohner, und ebenso wählten der Generalmusikdirektor Corrado Gelli, Czjellenz Handorf, der Leiter der Magdeburger Gruson-

Werke, Direktor Gruson, Garmisch-Partenkirchen zu dauerndem Feriensitz mit eigenen Häusern. Diese Künstler ziehen hier ansässig, darunter der Schweizer Literat Siegfried, die Maler Prof. Schmutz, Schnackenberg u. andere. Trotdem Garmisch-Partenkirchen an modernem Komfort in seinen Hotels, Kuchhäusern und Sanatorien das Beste bietet, hat es aber auch für alle jene gesorgt, die ländlich-einfach leben wollen. Es gibt daher in diesen Orten auch behagliche Zimmer und Sommerwohnungen, für die nicht mehr als 1,50 bis 2 Mark pro Bett gefordert werden, und in sauberen, echt bayerischen Gasthöfen kann man schon für 1,50 Mtk. ein gutes Mittagsmahl haben. Garmisch-Partenkirchen will ja, daß seine herrlichen Berge, Wälder und Alpen, seine heilsamen Bäder und Quellen, seine vorbildlichen Kureinrichtungen für alle da sein mögen, und es will neben dem Genuß seiner herrlichen Natur auch Helling spenden. R.D.V.

## Der Odenwaldklub 1928

Alljährlich um die Sommerjonnenuende jammelt der Odenwaldklub, der größte Heimatoverein zwischen Rhein, Main und Neckar, der sein Ortsgruppennetz südlich bis Bruchsal und östlich bis zu einer Linie Wertheim—Lauda—Adelsheim—Wimpfen erstreckt, seine Getreuen zur Hauptversammlung. In diesem Jahre findet diese Tagung am Ostrand des Klubgebietes, in Buchen in Baden, statt. Trod schöner Erfolge der Werbearbeit hat der Zugang an neuen Mitglidern den Abgang nicht ganz so ersehen vermocht, und es ist leider eine Verminderung der Gesamtmitgliederszahl auf 14 700 festzustellen. Die Zahl der Ortsgruppen ist auf 116 gestiegen. Eifrigste Werbearbeit kann und muß hier einsehen, um die entstandene Lücke zu schließen und durch Gewinnung von Massen die Mittel für die Vereinsarbeit im Dienste der Allgemeinheit zu schaffen.

In stetig aufsteigender Linie entwickelt sich die Wandertätigkeit: 103 Ortsgruppen veranstalten regelmäßige Wanderungen, deren insgesamt 1256 im Jahre 1928 stattfanden, und die bei den großen Ortsgruppen Durchschnittsbeteiligungen bis zu 312 erreichten. Gerade hieran vermag man die Wichtigkeit der Wandervereine für die Innere und äußere Gesunderhaltung unseres Volkes ermessen. Die Vereinszeitschrift „Unter der Dorflinde“, die soeben wieder im Druck erschienen ist, verschlingt zwar erhebliche Mittel, ist aber ein dringendes notwendiges Mittel für den Zusammenschluß der Ortsgruppen.

## Wie bekomme ich einen Reisepaß?

Deutsche Paßvorschriften und ausländische Einreisebestimmungen

Bei Aufstellung der Pläne für Urlaubs- und Ferienreisen wird mancher vor die Frage gestellt: Welche Einreisebestimmungen gelten für dieses oder jenes Land? Die nachfolgende Uebersicht, die nur für zeitliche begrenzte Reisen in Betracht kommt (also nicht für eine dauernde Niederlassung) soll Reiseinteressenten zu Hilfe kommen. Die gebräuchlichste, überall im In- und Ausland anerkannte Legitimation ist der Reisepaß. Die Anlässe, bei denen unterwegs ein solcher einwandfreier Ausweis benötigt wird, sind so mannigfaltig, daß es niemand verabsäumen sollte, gleichgültig ob er im Inland reist oder ob er die Reichsgrenze überschreitet, einen Paß bei sich zu führen.

Was ist nun bei Beschaffung eines Passes zu beachten?

Jeder Deutsche, der das 15. Lebensjahr beendet hat und die deutsche Reichsgrenze überschreiten will, benötigt hierzu einen deutschen Reisepaß, der grundsätzlich von der Polizeibehörde des Wohnortes ausgestellt wird. Auf Antrag werden dort sowohl Einzel- wie Familienpässe erteilt. Die zu entrichtende Gebühr beträgt je drei Mark. Die Familienpässe kosten soviel wie ein Einzelpaß. Sie haben den Vorzug der Vereinfachung der Reise in solche Länder, für die noch Sichtvermerkzwang besteht, da der Sichtvermerk im Familienpaß für beide Reisende nur soviel kostet, wie bei getrennten Pässen für einen Paß.

Zur Erlangung des Passes ist es Bedingung, daß der Antragsteller sich mindestens drei Monate vor Erstellung des Passes an dem betreffenden Ort aufgehalten hat und polizeilich gemeldet war. Ist dies nicht der Fall, so hat er von den betreffenden Polizeibehörden seiner früheren Aufenthaltsorte eine Bescheinigung darüber beizubringen, daß gegen die Erstellung des beantragten Passes keine Bedenken bestehen.

Der Antrag auf Erteilung des Passes ist bei dem zuständigen Polizeirevier zu stellen und zwar durch Ausfüllen eines dort kostenlos erhältlichen Antragsformulars! Minderjährigen, mit Ausnahme von Ehefrauen, dürfen Pässe nur auf Antrag oder mit Einwilligung des gesetzlichen Vertreters ausgestellt werden. Nach zirka drei Tagen, vom Tage der Antragstellung auf dem Polizeirevier an gerechnet, kann man dann den Paß auf dem Paßbüro der betreffenden Polizeiverwaltung (Polizeidirektion, in großen Städten auf dem Polizeipräsidium) abholen, wobei das persönliche Erscheinen zwecks Unterschriftstellung im Paß unbedingt erforderlich ist. Gleichzeitig ist das für den Paß erforderliche Lichtbild mitzubringen (Größe etwa 6 mal 4 Zentimeter). Das erforderliche Lichtbild muß aus neuerer Zeit stammen und die Gleichheit der dargestellten Person mit dem Paßinhaber zweifelsfrei

erkennen lassen und ohne Kopfbedeckung aufgenommen sein. Lichtbilder, die bereits einen Stempel oder einen Teil eines solchen tragen, kommen für die Paßerteilung nicht in Frage.

Zum Nachweis der Reichsangehörigkeit bei der Paßbehörde genügt im allgemeinen die Vorlage der Geburtsurkunde, Heiratsurkunde oder des Familienstammbuches mit Staatsangehörigkeitsvermerk.

Die Pässe gelten in der Regel für das In- und Ausland und werden meistens auf die Dauer von fünf Jahren ausgestellt.

Nach Aufhebung des Disumpzwanges können Reichsdeutsche, wenn sie im Besitz eines gültigen Passes sind, ohne weiteres an den amtlich zugelassenen Grenzübergangsstellen einreisen nach:

Dänemark, Danzig, England, Finnland, Holland, Italien, Jugoslawien, Lettland, Luxemburg, Norwegen, Oesterreich, Portugal, Schweden, Schweiz, Spanien, Tschechoslowakei!

Die Einreise in das Saargebiet und in das besetzte Gebiet ist nur an den Besitz eines Personalausweises mit Lichtbild gebunden.

Die übrigen Staaten haben also die Disumpflicht noch nicht abgeschafft. Gegen Vorlage des deutschen Reisepasses und Zahlung der üblichen Disumpkosten geben im allgemeinen die Konsulate an Ferienreisende usw. ohne weiteres die Einreise-Erlaubnis.

Eine kleine Zusammenstellung der für die Ferienzeit oft in Frage kommenden Länder und

Disumpgebühren:

Land:	Die Disumpgebühr beträgt
Albanien	10 Goldfranken
Belgien: a) für Einreise bis 7 Tagen =	6,75 Mtk.
b) bis 1 Monat =	9,— Mtk.
c) 3 Monate =	18,— Mtk.
Bulgarien	10,60 Mtk.
Frankreich: a) bis 14 Tage Aufenthalt bei einmaliger Ein- und Ausreise =	1,— Mtk.
b) für mehr als 14 Tage =	8,70 Mtk.
Griechenland	5,10 Mtk.
Litauen	12,— Mtk.
Polen	8,— Mtk.
Rumänien	21,— Mtk.
Rußland: a) für einmalige Einreise	12,— Mtk.
b) für Ein- und Ausreise (gültig sechs Wochen)	24,— Mtk.
Ungarn	4,15 Mtk.

C. M.













**Ämtliche Bekanntmachungen**

**Handelsregistererträge**  
vom 26. Juni 1929:

„Krems“ August Kremer Automobilgesellschaft mit beschränkter Haftung, Mannheim. Karl Wölber, Ingenieur in Mannheim, ist als Geschäftsführer bestellt und mit einem anderen Prokuristen zeichnungsberechtigt.

Düngerfabrik Mühl & Co., Gesellschaft mit beschränkter Haftung, Mannheim. Die Liquidation ist beendet, die Firma erloschen.

Mühle & Möbel, Mannheim. Die offene Handelsgesellschaft hat am 22. Mai 1929 begonnen. Persönlich haftende Gesellschafter sind: Robert Mühl, Ingenieur, Mannheim, und Georg Möbel, Sanftvorwand, Germersheim. Die Gesellschafter sind nur gemeinsam zur Vertretung der Gesellschaft berechtigt.

Winter & Hof, Mannheim. Die Firma ist erloschen.

Bernhard M. Freund, Mannheim. Die offene Handelsgesellschaft ist aufgelöst, das Geschäft samt Firma ging auf Max Freund, Kaufmann in Mannheim über, der es als alleiniger Inhaber weiterführt.

**Arbeitsvergebung**

Soll sollen nachstehende Arbeiten u. Lieferungen in öffentlichem Wettbewerb vergeben werden:

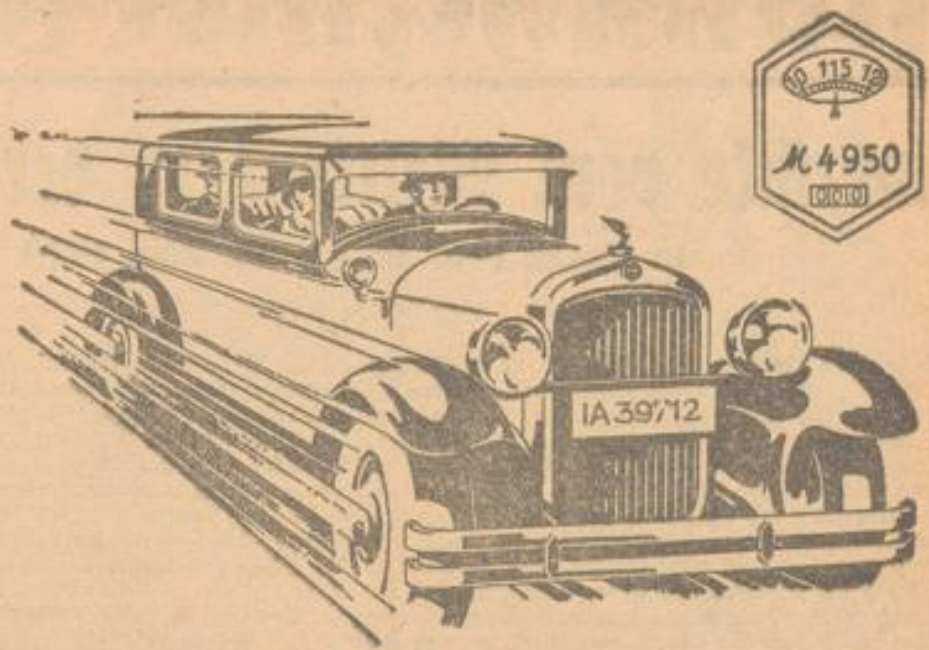
- a) die Ausführung der Gas- und Wasserleitungen,
  - b) die Lieferung der Rohstoffe,
  - c) die Ausführung der Glaserarbeiten.
- Die Angebotsunterlagen werden auf unserem Büro in der Prestraße in der Gartenstadt Waldhof abgegeben. Dort liegen auch die Zeichnungen zur Einsicht auf.
- Die Angebote sind mit entsprechender Aufschrift versehen auf unserem Geschäftszimmer in R 5, Zimmer 98, wie folgt abzugeben:
- Angebote für a) am 8. Juli 1929, vorm. 10 Uhr
  - Angebote für b) am 8. Juli 1929, vorm. 10.30 Uhr
  - Angebote für c) am 8. Juli 1929, vorm. 10.40 Uhr
- W a u b e l m, den 26. Juni 1929.  
Gemeinnützige Baugesellschaft  
G. m. b. H., Mannheim.

**Seltener Gelegenheitskauf**  
verkaufe wegen Räumung  
4 Eichen-Schlafzimmer  
mit 2 Str. Sp.-Schränken, az. bes. schw. Ausb.  
bish. Verkaufspreis M. 925.-  
jetzt zum Spottpreis v. M. 695.-  
Küchen, 155.-, 250.-, 350.-, 425.-, 450.-  
**Anton Oetzel. P 3, 12.**



aus Eichenholz in Form und Ausstattung hervorragend im billigen Preise. Die Zahlungswise nach Vereinbarung.  
Sie finden bei mir in reichster Auswahl:  
**Schlafzimmer**  
**Speisezimmer** \*0000  
**Herrenzimmer**  
**Reform- u. Natur-Küchen**  
**la. Klümmöbel u. Matratzen.**  
**Rob. Lelffer** Wohnungs-Vermittler  
Bismarckplatz 13/17.  
**Hans Baeuerle, Farben u. Lacke**  
Mannheim, Beckenhofstraße 34, Tel. 20018  
**la. Bodenwachs, offen, per Pfd. 75**

**Was Kraftreserve bedeutet**



Höchstgeschwindigkeiten stehen sehr häufig auf dem Papier - besonders wenn es sich um kleine Wagen handelt, bei denen selbst eine normale Geschwindigkeit nur zu erzielen ist, wenn die Maschine mit der höchsten Tourenzahl läuft. Der erfahrene Automobilfreund kauft nur einen Wagen, dessen Motor auch bei Fernfahrten nur mit einem Bruchteil seiner Kraft beansprucht wird; denn dauernde Höchstbeanspruchung ruiniert jeden Motor mit absoluter Sicherheit.

Von der Schönheit und Gediegenheit des Essex Super-Six kann sich jeder auf den Straßen leicht überzeugen. Wer aber die Elastizität und die wunderbare Leistung des Super-Six-Motors kennenlernen will, muß im Essex gefahren sein. Sprechen Sie mit unserem Händler und vereinbaren Sie unverbindlich eine Probefahrt. Illustrierter Katalog kostenlos.

Sieben Modelle von **M 4950** an. 10/50 PS, 6 Cyl.  
Preis ab Werk Spandan  
**ESSEX SUPER SIX**

**WELTBEWÄHRT**  
Autorisierte Essex-Vertreter:  
Mannheim: Birk & Balduf, Neckarauerstr. 215, Tel. 31075.  
Worms: Georg Jäger, Hagensstr. 52, Tel. 2142.  
Worms: Ernst Orth, Speyererstr. 68, Tel. 1576.

Essex-Hauptvertretung und Kundendienst:  
**Birk & Balduf**  
Automobil-Ges. m. b. H. 8187  
Büro und Reparaturwerkstätte: Neckarauerstr. 215/17, Tel. 31075  
Ausstellungsort: E 1. 14 (Paradeplatz)

**Für die Reise!**  
**Beste Bielefelder Oberhemden**  
konkurrenzlos preiswert  
Reiche Auswahl in Hemden, Unterwäsche etc.  
**Bielefelder Wäsche-Vertrieb**  
Nur **D 2,6** Paul Glückauf In der Harmonie Nur **D 2,6**

**Total-Ausverkauf**  
Nur Qualitätsware zu weit herabgesetzten Preisen, teils unter Einkaufswert  
**Beny Kahn jr.**  
N 3, 7-8 Kunststraße N 3, 7-8  
Haus- und Küchengeräte. Glas, Porzellan, Eisdränke, Eismaschinen, Gasherde, Konserven-Gläser enorm bill'g.

**Praktische Winke**  
für die  
**Ferienreise**  
Lassen Sie sich rechtzeitig von den hier inserierenden Verkehrsvereinen, Hotels oder Gaststätten nähere Mitteilung machen über Lage, Preise, besonders Annehmlichkeiten, auf die Sie Wert legen usw. Man gibt Ihnen gerne Auskunft, wenn Sie sich auf unsere Zeitung berufen und Sie sparen sich vielleicht Enttäuschungen.  
Bestellen Sie Ihr Zimmer einige Tage vor der Abreise.  
Vergessen Sie etwas Wichtiges nicht: Die Nachsendung Ihrer Post und selbstverständlich auch Ihrer Neuen Mannheimer Zeitung zu veranlassen. Sie ist Ihnen im Urlaub so unentbehrlich wie zu Hause.

**Miet-Gesuche**  
1 Zimmer u. Küche unmobiliert, sowie ein kleiner Laden mit od. ohne Wohnraum oder später zu mieten gesucht. Angeb. u. W B 19 an die Geschäftsstelle. \*2822  
2 Zimmer u. Küche leer, Dreifachschlafstelle vorhanden. \*0073 Angeb. u. W E 22 an die Geschäftsstelle.  
Kleines, Dame sucht per 1. Juli \*0090 gut möbl. Zimmer  
Schadl. besorant. Angeb. mit Preisangabe unter V F 28 an die Geschäftsstelle.  
2 möbl. Zimmer mit Küchenden. u. lat. anst. möbl. Nähe Bahnhof. \*0120  
Eisenkabine unter Telefon 209 81.  
Einf. möbl. Zimmer von beurlaubt. Dame Nähe Friedrichstraße gesucht. Ang. u. W Z 42 an die Geschäftsstelle. \*0127  
Groß. leer. Zimmer von Krankenschwester gesucht. \*0008  
Angeb. u. Y C 196 an die Geschäftsstelle

**Metzgerei Mannheimer**  
H 7, 38 verkauft H 7, 30  
**Kalbfleisch** (nur dieses Schlachtung) 95  
**Ragout u. Nieren Pfund** 1.-  
**Kotelett u. Nierenbrat.** Pfund 1.-  
Braten 1.10 \*9065  
H 7, 38 H 7, 38

**AUTO-REIFEN**  
Alle Fabrikate - Michelin-Lager  
**Maler & Gebhard**  
Telephon 285 70 S 4, 23/24

**Automobil- und Motorrad-Reparaturen**  
prompt und zuverlässig. 7412  
City-Garage, H 7 Nr. 30.

**Miet-Gesuche**  
**Große Auto-Reparaturwerkstätte**  
In nur guter Lage zu mieten gesucht. Angebote unter X P 173 an die Geschäftsstelle dieses Blattes. 7384

**4-6 Zimmer-Wohnung**  
beschlussnahmefrei, auch als Untermieter für Zeit im Zentrum des Stadtbezirks  
**sofort zu mietengesucht.**  
Angebote unter W P 30 an die Geschäftsstelle dieses Blattes. \*9001

Gesucht zum 1. Juli gut möbliertes Zimmer  
Rübe Friedrichstraße, 2. St. Angebote unter Y L 191 an die Geschäftsstelle. 2001  
Suche: Möbliertes Zimmer  
separat. \*0082  
Angeb. mit Preis unter W L 26 an die Geschäftsstelle d. Bl. 7375

**Wohnungsaussch!**  
Gesucht: 6 Zimmerwohnung mit Bad, Balkon, Mansarde, el. Licht, freie Lage am Neckar. Gebote: 4 Zimmerwohnung mit od. Zubehö, el. Licht, in der Neckarstadt. Angebote unter U T 88 an die Geschäftsstelle d. Bl. \*9006

**Schlafstelle**  
ab. einf. möbl. Zimmer für Monat Juli von 1. Juli. Herren zu mieten gesucht. Nähe Langenblöcher- od. Kronprinzentr. bevorzugt. Angebote mit Preis unter H 1711 an H. G. G. Hein & Hegler, Mannheim. 24106

**Möbliertes Zimmer**  
in zentraler Lage von Kaufm. Angehörigen sofort gesucht. (Miete nicht über 40 M.) Angeb. unter Y H 500 an die Geschäftsstelle. 3096

**Gut möbliertes Zimmer**  
evtl. mit Pension von la. besser. Kaufm. zum 1. Juli gesucht. Keine Berufsverm. Bei neuen Pensionären wäre auch Familienaufstuf erw. Genaue Angeb. mit Preisang. erb. unt. X M 170 an die Geschäftsstelle d. Bl. 7375



**Die beste Nähmaschine für Haushalt, Gewerbe und Industrie**  
Die Phönix näht, sticht u. stopft am schnellsten u. hat einen außerordentlich leichten u. ruhigen Gang  
Erleichterte Zahlungsbedingungen Mitglied der Bad. Beamtenbank  
**OTTO EITEL Phönix-Nähmaschinen N 4, 13** Fernspr. 211 97  
Filialen Heidelberg, Hauptstr. 100 und Gernsbach, Hauptstr. 2 7456



Offene Stellen

Eingeführte Firma der Maschinenbranche... einen fleißigen Herrn...

Büromaschinen-Mechaniker

gef. für Instandsetzung sämtl. Büromaschinen...

Alleinmädchen

nicht unter 18 Jahren, mit nur guten Zeugnissen...

Anna Mann i. leibh. Arbeit... 2000...

Ehrliches, fleißiges Tagesmädchen... für kleinen Haushalt...

Tücht. Verkäuferin... aus d. Lebensmittel- od. Bekleidungsbranche...

Jüngeres, nettes Servier-Fräulein... gesucht...

Möbl. Zimmer... separat, sofort frei...

Zwei möbl. Wohn- u. Schlafzim. in aut. Hause...

M 7, 9, 1 Treppe Eleg. möbl. Zimmer...

Verkauf D. K. W. Feuerzeig, Handapp. 250 cm...

Seltener Gelegenheitskauf wegen Umzug...

Junges Mädchen aus guter Familie...

Immobilien Eckhaus für jed. Geschäft geeignet...

Villen-Grundstück mit gr. Garten...

Automarkt Lieferwagen oder Karren Beiwagen...

Kauf-Gesuche Ein gebrauchter grob. Eisschrank...

Gebrauchtes, lahrbar. Herrenfahrrad zu kaufen gesucht...

Vermietungen

Elegant möbliertes Zimmer... Gut möbl. Zimmer...

Schöne Mansarde... als Schlafstelle sofort zu vermieten...

Polizei-Vorschrift ab 1. Juli 1929...

Geldverkehr... Ein möbliertes Wohn- u. Schlafzim....

Möbl. Zimmer... separat, sofort frei...

Zwei möbl. Wohn- u. Schlafzim. in aut. Hause...

M 7, 9, 1 Treppe Eleg. möbl. Zimmer...

Verkauf D. K. W. Feuerzeig, Handapp. 250 cm...

Seltener Gelegenheitskauf wegen Umzug...

Junges Mädchen aus guter Familie...

Immobilien Eckhaus für jed. Geschäft geeignet...

Villen-Grundstück mit gr. Garten...

Automarkt Lieferwagen oder Karren Beiwagen...

Kauf-Gesuche Ein gebrauchter grob. Eisschrank...

Gebrauchtes, lahrbar. Herrenfahrrad zu kaufen gesucht...



Erhalten Sie sich Ihre weisse und farbige Wäsche!

Bei Suma ist Ihre weisse und farbige Wäsche gut aufgehoben. Suma enthält keine schädlichen Chemikalien...

Advertisement for Landauer fabrics featuring 'Jetzt-tiesig billig' and 'Wäschstoffe' with a list of products and prices.

Advertisement for 'Oelzentrale' listing various oils and their prices.

Advertisement for 'Danner' school, offering lessons for children and adults.

Herz sei ruhig! Ab morgen nur noch Kaffee Hag



Der Ruf meiner Firma bürgt für die Preiswürdigkeit dieses

# Sonder-Angebotes

Gute Qualitäten  
160 cm breite Bettuch-Halbleinen

zu

Mk. 2<sup>20</sup> 2<sup>40</sup> 2<sup>65</sup> 2<sup>80</sup> per Mtr.

Die Bedeutung dieses Angebotes liegt darin, daß nur ausschließlich bewährte Qualitäten zu niedrigen Preisen verkauft werden.

## Leo Rosenbaum

Specialhaus der guten Wäsche

Q 1, 7 gegenüber dem alten Rathaus Breitestr.

Etwas ganz Besonderes!

### Damentaschen mit Reißverschluß

in beige und blau, feinste Verarbeitung:

16 cm ..... 4.90  
18 cm ..... 5.75  
20 cm ..... 6.50

Ein Posten

### Beuteltaschen

in hellen Farben, vielen Ledersorten und fe. Verarbeitung zwischen Mk. 4.25 und M. 24.50

mit 20 Prozent Rabatt Ferner in großer Auswahl

### Handkoffer

in verschiedensten Kofferplatten Als Sonderangebot: in Spezialplatte, beste Verarbeitung

60 65 70 75 cm  
Mk. 5.25 5.50 6.25 6.50

### Bahn- und Schiffs koffer

von 80 cm an ..... Mk. 29.50

## Gebr. Wolff P 7, 18

Mannheim Heidelbergstraße (am Wasserturm)

### Einladung

Von Samstag, 29. Juni, bis Mittwoch, 3. Juli, veranstalte ich, dem Wunsche meiner Kunden entsprechend, wieder eine interessante

## Neuheiten-Messe

verbunden mit einer Schau modern gedeckter Tische in Porzellan und Keramik. Kommen Sie, Sie finden bestimmt etwas, was Sie interessiert dabei.

## Fritz Weickel

Mannheim, C 1, 3

BESTELLE ZEITIG DEINE ZEITUNG

FÜR Juli 1929

### Verkäufe

#### Pferd und mehrere Wagen

abzugeben. \*0112  
Wettengelarm Sandhofen  
Telephon, 94 201/87

#### Motor-Transport-Dreirad

fahrbereit, billig zu verkaufen. \*0080  
Ritter, U 6, 16.

#### Motordreirad

(Lieferwagen)  
Arde, 500 ccm., gut erhalten zu verkaufen. Telephon 205 28.  
\*0008

#### Gerrenrad

Preis, neu Sportpr. 50 J. \*0071  
Riegler, Riefstr. 10.

#### Nähmaschine

gut näherst verkauft  
Krennittel, J 8, 12.  
\*0100

#### 1 Strickmaschine 7/26

#### 1 Strickmaschine 7/40

#### 1 Rundstrickmaschine

schöne Maschinen erstes Fabrikat und sehr gut erhalten billig zu verkaufen.  
P 6, 19, II. Stock  
\*0027

#### 1 Sofa u. 2 Sessel

schwere, bequeme Form, fast neu, sehr billig zu verkaufen. Manufaktur: Samsona normiert zwischen 9 und 1 lbr. \*0110  
Sedenheimerstr. 90, I. Stod, rechtö.

#### Schreibmaschine

mit Tisch, fast neu, preiswert zu verkaufen. Sedenheimerstr. 9, III. ltr. 9. \*0081

#### Schlafzimmer

Goldbrille, hochfara sol., mit Innenspiegel, neu zu verkaufen. \*0080  
Hüller, T 2, 6.

#### Schuhe, nubb. poliert.

lamp. Fein, Gols u. Berühmter bis abzugeben. 21. Markt, Marktstr. 27, III. ltr. 9. \*0001

#### 1 sehr. schön. Bett.

1 sehr. zinn. Kleiderkasten billig zu verkaufen. Marktstr. 11, 2. Stod 160. \*0008

# Volkstümliche Tage

## zu Volkstümlichen Preisen

Wer was nötig hat, komme und kaufe jetzt. Wer nichts braucht kaufe und lege das Gekaufte zurück.

Der Unterschied zwischen den jetzigen u. den regulären Preisen gibt Gelegenheit Geld zu sparen, was Jedermann benützen sollte!

### Kleider- und Seidenstoffen

<b>Jumper-Stoffe</b> mit Kunstseide ..... jetzt Mtr. 95 ¢	<b>Schwarze Mantelseide</b> , ausgez. Crêpe-Marocain-Faconne, reg. 6.90, jetzt 2.90
<b>Jumper-Stoffe</b> , bedeckte Traverstreifen, ..... statt 1.95 jetzt Mtr. 1.35	<b>Karierte Mantelseide</b> schöne mod. Farben, für Reismittel, ..... regulär bis 7.50, jetzt Mtr. 5.35
<b>Jumper-Stoffe</b> , eleg. neuartige Dess. in Wirkstoff, ..... statt 3.90 jetzt Mtr. 1.95	<b>Regendichte Gummifur</b> in grau u. sportfarbig, für Windjacken und Wettermittel, jetzt Mtr. 2.35, 1.95
<b>Wirkstoffe und Strammstoffe</b> feine Dessins in vorzüglicher Qualität, ..... statt 4.75 jetzt Mtr. 2.50	<b>Woll-Georgette</b> , doppeltbreit, reine Wolle, neueste Modelarben, jetzt 4.75, 3.50
<b>Reinwollene Crêpe Caid</b> in schönen neuen Modelarben, jetzt Mtr. 1.95	<b>Tulle de Sole</b> , reine Seide, schöne eleg. Farben, 85 cm breit, jetzt Mtr. 3.10
<b>Einfarbige Crêpe Marocain</b> Wolle mit Seide, doppeltbreit, .... regulärer Preis 6.50, jetzt Mtr. 2.90	<b>Honan u. gefärbte Rohseide</b> in großem Sortiment jetzt Mtr. 3.90, 3.75

<b>Woll-Musselin</b> , Ries-Auswahl, neueste Dessins, nur prima Qual., ..... jetzt Mtr. 2.50, 1.95, 1.65	<b>Sommer-Mantelstoffe</b> in. u. feinste Qual., statt 9.81 7.75 5.75 130 bis 140 cm breit, jetzt 5.90 4.90 3.90
----------------------------------------------------------------------------------------------------------	------------------------------------------------------------------------------------------------------------------

<b>Herren-Anzugstoffe</b> , ausgezeichnete Qualität, statt 19.50 vorherrschend Kammgarn-Zwirne ..... jetzt 14.90	statt bis 23.50 jetzt 16.50
------------------------------------------------------------------------------------------------------------------	-----------------------------

### Bettuchstoffe Wäschestoffe

<b>Bettuch-Halbleinen</b> haltbare Ware ..... Mtr. 1.35	<b>Starkfädige Kretonne</b> vollbreit ..... Mtr. 48, 35 ¢
<b>Stab-Inch</b> , prima schd. Ware, außerordentlich solid ..... Mtr. 1.65	<b>Kretonne oder Linnon</b> , spez. für Bettwäsche, sehr kräftig ..... Mtr. 68, 58 ¢
<b>Flachgarn Halbleinen</b> , la. Ware, von größter Haltbarkeit ..... Mtr. 1.85	<b>Benforce</b> , für Damenwäsche, schöne gleichmäßige, solide Qualität, ..... Mtr. 68 ¢
<b>Bettuch-Halbleinen</b> , ganz besond. kräftige, bewährte Qualität ..... Mtr. 2.15	<b>Rein Mako</b> feinfädige Ware, für Leibwäsche, Mtr. 58 ¢

<b>Damast-Handtuch-Stoffe</b> weiß, 45 cm breit, Mtr. 75 ¢, la. Halbleinen Mtr. 95 ¢	<b>Handtuchstoffe</b> <b>Gläserntuch-Stoffe</b> , rot und blau kariert, 40/44 cm breit, ..... Mtr. 35 ¢ <b>Gläserntuch-Stoffe</b> , prima Halbleinen, 45 cm breit, ..... Mtr. 75 ¢ <b>Gerstenkorn-Handtuchstoffe</b> mit roter Börde, 45 cm breit, Mtr. 50, 35 ¢ <b>Gerstenkorn-Handtuchstoffe</b> mit echt Indanthren-Börde, 46 cm br., Mtr. 52 ¢	<b>Bett-Damaste</b> schöne Blumenmuster, schwere Seidenglanz-Qual., von größter Haltbarkeit Mtr. 2.10, 1.85
--------------------------------------------------------------------------------------	----------------------------------------------------------------------------------------------------------------------------------------------------------------------------------------------------------------------------------------------------------------------------------------------------------------------------------------------------------------	-------------------------------------------------------------------------------------------------------------

### Abgepaßte Handtücher, gebrauchsfertig

<b>Gerstenkorn-Handtuch</b> weiß, 48/100 cm groß ..... Stück 58 ¢	<b>Drell-Handtuch</b> , grau, la. Halbleinen, 56/100 groß ..... Stück 68 ¢	<b>Damast-Handtuch</b> weiß, 48/100 groß ..... Stück 68 ¢
<b>Gerstenkorn-Handtuch</b> weiß mit roter Börde, la. Halbleinen, 45/100 groß ..... Stück 75 ¢	<b>Drell-Handtuch</b> , ausgezeich. schwere Qual., grau 48/100 gr., Stück 78 ¢	<b>Damast-Handtuch</b> weiß, Halbleinen, 40/100 groß ..... Stück 85 ¢

### Damen-Strümpfe

<b>Damenstrümpfe</b> , Mako, kräftige Qualität, Doppelsohle und Hochseise ..... jetzt nur 75 ¢	<b>Damenstrümpfe</b> , Seidenmako, extra feinstmaschiges, solides Gewebe, angenehm im Tragen, statt 1.90, jetzt nur 1.50
<b>Damenstrümpfe</b> , Seidenflos, strapazierfähig, in guten Farben sortiert, ..... jetzt nur 95 ¢	<b>Damenstrümpfe</b> , Waschseide, tel. a. Bemberg Goldstempel, ..... statt 2.75, jetzt nur 1.95
<b>Damenstrümpfe</b> , Seidenflos, feinfädiges dichtes Gewebe in allen Modelarben ..... jetzt nur 1.35	<b>Damenstrümpfe</b> , Waschseide, echt Bemberg Goldstempel, besonders weichfließende Ware, in den neuesten Modelarben ..... statt 3.75, jetzt nur 2.95
<b>Damenstrümpfe</b> , prima Mako, solide weiche Ware, in allen Farben, ..... statt 1.50, jetzt nur 1.35	<b>Damenstrümpfe</b> , Flor mit Seide, besonders schwere Ware, unbedingt haltbar u. dauerhaft, statt 3.90, jetzt 3.25

### Herren-Socken

<b>Herrensocken</b> , durchgemustert, kräftige Qualität in modernen Dessins, ..... statt 65, jetzt nur 48 ¢	<b>Herrensocken</b> , prima Seidenflos, mit vierfacher Sohle, in allen modernen Farben ..... jetzt nur 95 ¢
<b>Herren Schweißsocken</b> , schwere, kräftige haltbare Qualität, dunkelgrau ..... statt 80, jetzt nur 58 ¢	<b>Herrensocken</b> , la. Bembergseide und K'seide, plattiert, elegant und dauerhaft ..... statt 1.95, jetzt nur 1.45

*Kreuz*  
Mannheim an den Planken neben der Hauptpost