



**MARCHIVUM**

MANNHEIMS ARCHIV  
HAUS DER STADTGESCHICHTE  
UND ERINNERUNG



## **MARCHIVUM Druckschriften digital**

### **Hakenkreuzbanner. 1931-1945 8 (1938)**

310 (8.7.1938) Früh-Ausgabe

[urn:nbn:de:bsz:mh40-287465](https://nbn-resolving.org/urn:nbn:de:bsz:mh40-287465)

# Stafelkreuzbanner

**DAS NATIONALSOZIALISTISCHE KAMPFBLATT NORDWESTBADENS**



Verlag u. Schriftleitung: Mannheim, R. 3, 14/15, Fernspr.-Gemeinschaft Nr. 35421. Das „Stafelkreuz-Banner“ Ausgabe A erscheint wöchentlich, 12mal. Bezugspreise: Drei Haus monatlich, 2,50 RM, u. 50 Pf. Ergerlöblich durch die Post 2,20 RM, (einmal, 66,48 Pf. Postzeitungsgebühr) zuzügl. 72 Pf. Bestellgeld. Ausgabe B erscheint wöchentlich, 12mal. Bezugspreise: Drei Haus monatlich, 1,70 RM, u. 50 Pf. Ergerlöblich durch die Post 1,70 RM, (einmal, 51,38 Pf. Postzeitungsgebühr) zuzügl. 42 Pf. Bestellgeld. Ist die Zeitung am Arbeitsplatz (auch d. ddb. Gewerks.) besitzend, bedingt kein Antritt, auf Entschädigung.

Anzeigen: Gesamtanfertigung: Die 12zeilige, 8 Zeilen große 10 Pf. Die 4zeilige, 4 Zeilen große im Zeitteil 6 Pf. Mannheim Ausgabe: Die 12zeilige, 8 Zeilen große 10 Pf. Die 4zeilige, 4 Zeilen große im Zeitteil 4 Pf. Schwetzingen und Weinheimer Ausgabe: Die 12zeilige, 8 Zeilen große 4 Pf. Die 4zeilige, 4 Zeilen große im Zeitteil 18 Pf. — Jahrgang- und Belegzahlen Mannheim, Südlicher Verkehrsamt: Mannheim, Postfach 20; Subskriptionspreis a. Hb. 4,80. Verlagsort Mannheim. — Einzelverkaufspreis 10 Pfennig.

Früh-Ausgabe A 8. Jahrgang MANNHEIM Nummer 510 Freitag, 8. Juli 1938

## Hodza treibt sein Willkürregime auf die Spitze

**Prag hindert die neuen sudetendeutschen Bürgermeister und die Gemeindevertretungen daran, ihr Amt anzutreten!**  
**Reichsparteitag vom 5.-12. September / England schickt Kreuzer nach Haifa**

### Ein ungesetzlicher Akt

DNB Prag, 7. Juli.  
 Entgegen dem klaren Wortlaut des Gesetzes hindert die Prager Regierung die bei den Gemeindevahlen im Mai und Juni durch die sudetendeutschen Mehrheiten gewählten neuen Bürgermeister daran, ihr Amt anzutreten. Die Prager Regierung macht jetzt die Uebernahme des Bürgermeisteramtes von der Bestätigung des Bürgermeisters durch die Behörden abhängig. Da bisher noch keiner der neugewählten Bürgermeister bestätigt wurde, amtieren die alten Gemeindevertretungen ruhig weiter, obwohl ihre Amtsdauer schon längst abgelaufen ist. Sie wurden nämlich im Jahre 1931 auf vier Jahre gewählt. Dadurch entsteht in allen diesen Gemeinden ein ungesetzlicher Zustand. Die alten Gemeindevertretungen sind zur Führung der Geschäfte nicht mehr berechtigt!

Die Sudetendeutsche Partei besteht darauf, daß die neugewählten Bürgermeister, deren Wahl rechtmäßig geworden ist, ihr Amt sofort antreten, ohne erst die Bestätigung durch die Behörden abwarten zu müssen, dies um so mehr, da die Verzögerung des Amtsantritts durch die Regierung jeder gesetzlichen Grundlage entbehrt.

### Vorstellungen bei Dr. Hodza

DNB Prag, 7. Juli.  
 Wie das Presseamt der Sudetendeutschen Partei mitteilt, hatten die Abgeordneten der Sudetendeutschen Partei Kunz, Dr. Rasko und Dr. Peters am Donnerstag eine Aussprache mit dem Ministerpräsidenten Dr. Hodza und dem Innenminister Dr. Cerny, die der Frage der Bestätigung der Bürgermeister und Vorsteher galt.



Die neue Heeresverwaltungs-Schule der deutschen Wehrmacht in München

Diese neue Heeresverwaltungs-Schule wurde vor einigen Tagen ihrer Bestimmung übergeben. Hier sollen Zahlmeister und Intendantur-Beamte der deutschen Wehrmacht in Lehrgängen ihre besondere Ausbildung erhalten. Das Bild oben rechts zeigt, wie den „Schülern“ eine Anlage gezeigt wird, die aus den Küchenabwässern das Fett absondert. Die Aufnahme links oben gewährt einen Blick in die große Lehr- und Versuchsküche der Schule mit besonders neuzeitlichen Kücheninrichtungen. Unten links sehen wir das Laboratorium der Lehr- und Versuchsküche. Aufn.: PBZ

### Deutsch-türkische Aussprache über Wirtschaftsfragen und politische Beziehungen

DNB Berlin, 7. Juli.  
 Der Reichsminister des Auswärtigen von Ribbentrop empfing am Donnerstag den Generalsekretär der türkischen Außenministerium, Botschafter Ruman Menemencloglu. Gesehens Ruman Menemencloglu ist vor kurzem an der Spitze einer türkischen Wirtschaftsdelegation in Berlin eingetroffen, um mit den zuständigen deutschen Stellen in Verhandlungen über die deutsch-türkischen Wirtschaftsbeziehungen einzutreten.  
 Die eingehende Unterredung, die der hohe

türkische Besucher mit dem Reichsminister des Auswärtigen am Donnerstag hatte, betraf sowohl die beide Länder verbindenden Wirtschaftsfragen als auch die deutsch-türkischen Beziehungen im allgemeinen.

In Valencia wurde, wie die Pariser Presse berichtet, auf den rotspanischen General Mija ein Anschlag verübt. Fünf rotspanische Milizen schossen auf Mija, als er in der Straße San Pablo seinen Kraftwagen besetzen wollte. Mija wurde nicht getroffen.

### Das Hochfest der NSDAP

Der Führer bestimmte den Termin des Reichsparteitages 1938

rd. Berlin, 7. Juli.  
 Die Nationalsozialistische Parteikorrespondenz meldet aus Nürnberg: Der Führer hat als Termin für den diesjährigen Reichsparteitag die Zeit vom 5. bis einschließlich 12. September bestimmt.  
 Mit der endgültigen Festlegung des Termins für den Reichsparteitag 1938 tritt für dieses Jahr das Hochfest der nationalsozialistischen Volksbewegung wieder in den Vordergrund des Bewußtseins der Nation. Es nimmt heute in der politischen Willensbildung des deutschen

Volkes eine nicht mehr hinwegzudenkende Funktion ein. Es liegt auf der Hand, daß der Nationalsozialismus, der ja selbst der „Masse“ ist, in der politischen Willensbildung seine durchaus eigenen Formen und Gesetze finden mußte, die freilich von Vertretern einer liberalen Demokratie wenig verstanden und daher oft mißdeutet werden.  
 Diese „Hüter der Freiheit“ räumen dem einzelnen Staatsbürger lediglich das Recht ein, im Wahlakt irgendeiner Wahlliste seine Zustimmung zu geben. Aus der Summierung dieser einzelnen Willensakte entsteht dann das

Parlament, das nun ziemlich unabhängig vom Volk aus den Stimmen der Abgeordneten seinen Willen bildet...

Der politische Führungsbegriff der NSDAP basiert auf einer grundlegenden anderen Anschauung vom Volkswillen. Er stellt sich nicht dar als eine Addition einer unübersehbaren Menge einzelner Willensakte...

Dieses Wechselverhältnis bedarf aber, um die belebende Wirkung dauernd zu behalten, immer neuer Betätigung. In dieser ständig neu erfolgenden Willenserweckung nimmt der jährliche Reichsparteitag im Gesamtleben der Nation eine führende Stellung ein.

In diesem Jahr freilich darf eine besondere Steigerung dieses Ergebnisses erwartet werden. Neben doch diesmal auch die Raben und Stornarten der Parteigenossen aus der Ostmark in Nürnberg ein, nachdem sie fünf lange und bittere Jahre im Dunkel der Illegalität verborgen gehalten werden mußten.

Kampfbotschaft des Mikado

Zum Jahreslag des Fernost-Konflikts / Japan will unentwegt durchhalten / Bisher 43 chinesische Kriegsschiffe zerstört

EP. Tokio, 7. Juli.

Der Jahreslag des chinesisch-japanischen Kriegsausbruchs wurde in ganz Japan mit einer dem Gedächtnis der Gefallenen gewidmeten minutenlangen Pause begangen.

In allen Gaskammern Japans wurde am Donnerstag nur ein einziger Kampf serviert. Die ersparten Summen werden dem Roten Kreuz zugeleitet.

Anlässlich des Jahreslages erließ der Kaiser ein Manifest, in dem er seine Befriedigung über die von den japanischen Offizieren und Mannschaften erreichten Erfolge zum Ausdruck bringt.

auch zur Festigung des Weltfriedens beitragen. Wir hoffen, — schließt das Manifest —, daß die Nation die angestrebten Ziele erreicht, indem sie sich ganz auf die gegenwärtige Lage konzentriert...

Nach einer vom Kriegsministerium herausgegebenen Zusammenstellung haben die japanischen Truppen außer Tausenden von Gewehren und kleinen Waffen im Verlaufe des Krieges bisher folgende Beute gemacht: 218 schwere Geschütze, 275 Tanks und Panzerwagen, 486 Mörser, 77 Flugzeugabwehrgeschütze, 13 Landabwehrgeschütze, 89 Lokomotiven, 217 Eisenbahnwagen und drei Flugzeuge.

Ein ganz großer Judenschwindel

10 amerikanische Versicherungsgesellschaften sind das Opfer

DNB New York, 7. Juli.

Dieser Tage wurde hier ein aufsehenerregender Versicherungsschwindel aufgedeckt, der unzählige Juden beteiligt hat. Zehn führende Lebensversicherungsgesellschaften sind jährlich um etwa drei Millionen Dollar beschwindelt worden.

Es handelt sich bei dem Schwindel um Fälle, in denen versicherte Personen einen Krank-

heitszustand vorkaufchten und von den Gesellschaften Entschädigungen bezogen. Unter den Angeklagten befinden sich die Ärzte David Geshlowitz, Nathaniel Appelbaum, Jakob Reibel, Maximilian Goldstein, Benjamin Schwarz, Hirsch Wehmann, Jakob Rosenbaum, Sidney Epstein und der Anwalt Jesse Isaacson.

Ein Bundesanwalt erklärte, daß die Bundesbehörden durch heimliches Abhören von Telefongesprächen und phonographische Aufnahme der Gespräche auf Tausenden von Schallplatten bereits so einwandfreies Beweismaterial besäßen, daß sich 20 Angeklagte schon zu einem Geständnis bequemen mußten.

34 Tote und 103 Verwundete in 24 Stunden

Immer neue Zwischenfälle in Palästina / England schickte einen Kreuzer...

(Drahtbericht unseres Londoner Vertreters)

L. b. London, 8. Juli.

Die Zustände in Palästina nähern sich allmählich — wie einem Teile der „GB“-Verfechter schon am Donnerstagnachmittag berichtet — einem regelrechten Bürgerkrieg.

Die englischen Zeitungen berichten, daß wahrscheinlich über das ganze Land der Belagerungszustand und das verschärfte Kriegsrecht verhängt werden wird.

In diesen Kämpfen zwischen Arabern und Juden weder der arabischen noch der jüdischen Polizei eine überparteiliche Haltung zugerufen wird.

In Haifa dauerten die Unruhen den ganzen Tag über an, so daß man die einzelnen Bombenwürfe und Zwischenfälle schon gar nicht mehr voneinander unterscheiden kann.

In Jerusalem wurde am Donnerstagnachmittag in der Altstadt, nahe dem sogenannten Daviddturm, auf einige Araber eine Bombe geworfen, wobei ein Araber getötet und sechs Araber verwundet wurden.

getötet wurden. Seit Mittwochabend ist die Zahl der getöteten Araber auf 28 und die der Verwundeten auf 92 gestiegen.

Daß die Juden diesmal ganz klar die Angreifer sind, scheinen auch die englischen Behörden erkannt zu haben. Sie haben im Laufe des Donnerstags zwei bekannte Räuberführer der radikalzionistischen Partei, der sogenannten Revisionisten, verhaftet, nämlich Bezejkel Steinmagl und Dr. Efraim Batsch.

Neue Unruhen in Woziristan

Ueberfall auf ein Postauto

DNB London, 7. Juli.

Ueber neue Unruhen wird von der indischen Nordwestgrenze berichtet. Die ausländischen Woziris überfielen ein Postauto und töteten einen Mann der Begleitmannschaft.

Das Omnibusunglück bei Rostock

Aus dem amtlichen Bericht

DNB Rostock, 7. Juli.

Zu dem schweren Verkehrsunfall bei Rostock, bei dem ein Omnibus mit Schulkindern vom Zuge erfasst und eine Reihe von Kindern verletzt wurde, teilt das Rostocker Polizeipräsidium mit:

Ein mit 30 Schülern und Schülerinnen der ersten Klasse der Mittelschule Varchim besetzter Omnibus fuhr aus Richtung Ressin die etwa ab schüssige Chaussee herunter. Als er auf 30 bis 40 Meter an den Bahnübergang herangekommen war, wurde die Schranke heruntergelassen.



Die Fronten in Spanien

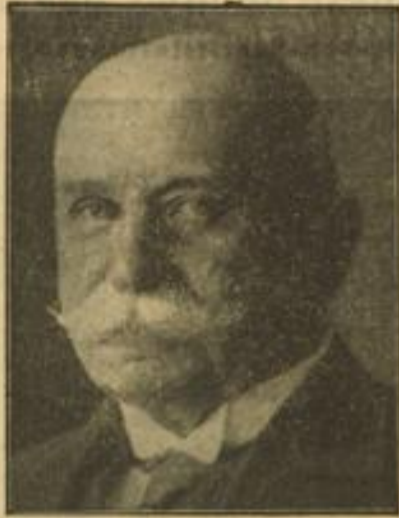
Die in unserer Karte schwarz gezeichneten Gebiete befinden sich noch in den Händen der Roten. Unaufhaltsam setzen die Truppen General Francos trotz des sehr schwierigen Gebirgslandes ihren Vormarsch auf Valencia fort.



Zu Graf Zeppelins 100. Geburtstag

Leben und Werk des Pioniers der Luftschiffahrt / Von Dr. Robert Pfaff-Giesberg

Vor 100 Jahren, am 8. Juli 1838, ist als Sproß eines seit langem in Württemberg blühenden, ursprünglich-mecklenburgischen Adelsgeschlechts, Graf Ferdinand von Zeppelin zu Konstanz am Bodensee geboren.



Graf Zeppelin

brachte wichtige Nachrichten zu den deutschen Linien zurück! Bis zum Jahre 1891 blieb Graf Zeppelin im militärischen Dienst.

innerlich beschäftigt, in die Wirklichkeit umzusetzen; das starre Luftschiff! Ein erstes Patent erwirkte er zusammen mit dem Ingenieur Robert im Jahre 1895.

sehen hatten, umzuschlagen. Das dritte Luftschiff wurde von der Heeresverwaltung angekauft, wo es als „Z 1“ bis zum Jahre 1913 in Dienst stand.

Der tragische Unfall rief sofort zahlreiche Rädler und Besserwisser auf den Plan.



Graf Haessler und Graf Zeppelin auf einem der alljährlich vor dem Kriege stattfindenden Kaisermandver Scherl-Bilderdienst-M.

Zwei dramatische Geschehnisse erhellen symbolhaft diese Grundzüge im Leben Graf Zeppelins gleichermahen den Wandel der Zeitverhältnisse, in denen er lebte und die er maßgeblich beeinflusste wie seinen in diesem Wandel unüberändert fest und klar und sich selbst treu bleibenden Charakter kennzeichnend.

Fürst Pückler reist nach England

Da wir zur Zeit eine Hochflut in England-Literatur haben, konnte es nicht ausbleiben, daß die „Briefe eines Verstorbenen“ wieder aus der Vertikung heraufsteigen.

gen Wertes von 1890 herausgegeben. Man kommt zu der Feststellung, daß das sensationelle Aufsehen von einst durchaus seine Berechtigung hatte.

Oesterreichs Weg durch die deutsche Geschichte

Der Direktor des Hofkammerarchivs in Wien, Josef Kallbrunner, hat zehn ausgezeichnete Karten zusammengestellt, die die geschichtliche Rolle der deutschen Ostmark anschaulich darlegen.

Wende des deutschen Volkes brachte über 6 Millionen Mark auf für den Neubau eines Luftschiffes und diese, für die Verhältnisse der Vorkriegszeit recht erhebliche Summe wurde der Grundstock der „Luftschiffbau Zeppelin-Gesellschaft“.



Historisches Bild vom ersten Aufstieg des Zeppelins Das Luftschiff „LZ 1“, das am 2. 7. 1900 zum ersten Male aufstieg und sich 17 Minuten in der Luft hielt



Felix Riemkasten Kleinschmidt sucht das große Abenteuer

Copyright by August Scherl Nachfolger, Berlin SW 48

26 Fortsetzung „Ich verstehe Sparsamkeit“, sagte Herr Kleinschmidt, „aber ich halte Geiz für stündend. Geld auf der Reise ist zum Ausgeben da.“

die besseren Sorten Seefisch und gab ihm den Sinn ein für Käse, Kuchen und einen guten Likör. Sogar einen zweiten Likör. Er vertrat den Spruch: „Nach der Schrecknisse der Fast müssen wir uns erholen!“

Ein Brief, der nicht gelten soll „Gehört der Herr zu Ihnen?“ Aber zu Erklärungen war hier nicht der Ort.

daß Sie schon am frühen Morgen abgerufen seien. „Das ging nicht anders“, sagte er und bestellte einen neuen Bild auf den Jungen, einen Bild wie einen Nagel.

Und ich, Mariechen?



Aufn.: Artur Pian

„Ja, wie ist das eigentlich mit mir, komm' ich hier bald dran oder soll ich gar verdursten? ...“

„Du verstehst ist das alles. Es ist heiß, nach langer Zeit scheint mal wieder ordentlich die Sonne, und wenn einer Stundenlang in der Hut liegt, dann hört das halt den Körper aus.“

„Es kommt nun nur noch auf eines an, auf das Entscheidende, wie uns scheint. ...“



Ein feinsinniges intimes Aquarell des Mannheimers Franz Kobell. Aufn.: Städt. Kunsthalle (3)

Handzeichnungen und Aquarelle des 19. Jahrhunderts

Eine neue Sonderausstellung in der Kunsthalle / Neuerwerbungen der letzten Jahre

Anlässlich des Tages der Deutschen Kunst nimmt auch die Städtische Kunsthalle Veranlassung, ausgewählte Beispiele ihrer reichhaltigen Sammlung von Graphit des 19. Jahrhunderts in einer Sonderausstellung zusammenzustellen.

zinger aufgestellt. Seine zeichnerische Charakterisierungskunst verraten die beiden Porträts von Ludwig Emil Grimm, einem jüngeren Bruder der Germanisten (Wilhelm Grimm und der Mannheimer Verleger Ariaria).

die unserer Zeit verloren gegangen war, und die gerade durch die Beschäftigung mit den Meisterwerken des 19. Jahrhunderts wieder einen entscheidenden Auftrieb erfahren kann.

Romantizismus und Klassizismus

Die romantische Reizung der Zeichner führt zu tiefer Erfassung des poetischen Stimmungsgehaltes der Landschaft, die in der leicht angelegten, intimen Zeichnung des Hans zur Lortz, zur poetischen Ausmalung der Natur und des Idyllischen entgegenkommt.

Als der Klassizist des 19. Jahrhunderts und einer der besten deutschen Zeichner gibt sich Bonaventura Genelli. Sein stark ausgeprägtes Gefühl für rhythmische Schönheit und sein an antikem Vorbild geknüpftes Lebensgefühl wirken sich in den meisterlichen Zeichnungen aus, die einer Wiederbelebung der hellenischen Kunst entschieden nabekommen.

Wohl nie ausgeführt wurde der Entwurf zu einem Fries (Kreuzung) von Ludwig Schwanthaler, der einen interessanten Aufschluss darüber gibt, wie sich die Maler des 19. Jahrhunderts die monumentale Darstellung dachten.



Heroltsch-romantische Landschaft von Edmund Kanoldt

Die Mannheimer Zeichner

Für das Ende des 18. Jahrhunderts ist die Kunst der bedeutendsten Mannheimer Malerfamilie, der Kobells, charakteristisch. Noch bleibt die Darstellung von den Vorbildern des 18. Jahrhunderts abhängig, wie sich bei Ferdinand Kobell, der allerdings in dieser Ausstellung nicht vertreten ist, und bei seinem jüngeren Bruder, Franz (1749-1822), der in Mannheim geboren ist und den größten Teil seines Lebens in München wirkte, zeigen läßt.

Goethes und eine kleine Ablesung von Caspar David Friedrich.

Die Heidelberger Romantik

Geschlossenheit der Komposition, sein entwickeltes Empfinden für die architektonische Klarheit in der stehenden Linie der mitteldeutschen Landschaft kennzeichnen die Wälder von Ernst Fries. Dazu gehört eine wundervolle Rheinlandschaft, eine Ansicht des Heidelberger Schlosses und vor allem eine bezaubert aquarellierte südländische Landschaft.



Porträt eines Unbekannten von Ferdinand Fellner

rischen Möglichkeiten der Architektur in der Landschaft auszuwerten verstanden. Die Ausstellung gibt eine interessante Ergänzung zur Gemäldesammlung der Kunsthalle.

400 Wirtschaftler aus Europa und Uebersee

kommen anlässlich des XX. Internationalen Wirtschaftskurses nach Mannheim

Der diesjährige Internationale Wirtschaftskurs, der vom 7. bis 23. Juli stattfindet, führt etwa 400 Teilnehmer aus 20 europäischen und überseeischen Staaten durch die Wirtschaftsbezirke Süd-, West- und Nordwestdeutschlands.

Die Teilnehmer treffen am Dienstag, den 12. Juli, von Stuttgart kommend, gegen 11 Uhr in Mannheim ein.

Mannheim, am Nachmittag wird eine Hafen- und Stromfahrt die Teilnehmer in das Mannheimer Hafengebiet führen. Die späten Nachmittagsstunden sind der Stadtbesichtigung vorbehalten, während um 18 Uhr mit Omnibussen zu einer Pfalzfahrt gefahren wird, wobei die Deutsche Weinkunde und verschiedene bekannte Weinbörser beieinander werden.

WARUM FLIT

alles Ungeziefer sofort vernichtet..

Well jede FLIT-Kanne ein hochwirksames Mittel enthält, das alle lästigen Insekten: Fliegen, Motten, Wanzen und Küchenböfer samt Brut tötet!

















# Durch deutsche Gänge

## Das Labyrinth der tausend Gänge

### Vom „Dom des Grauens“ zum „Feengarten“ / Das unterirdische Zauberreich der Salzburger Alpen

Wenn man vom Salzachtal aus einem steil abfallenden Einschnitt des Tennengebirges bis zu 1640 Meter Höhe folgt, steht man plötzlich vor einem gähnenden dunklen Felsenloch, aus dem ein eifig kalter Wind weht. So manche überängstliche Menschen sind bei diesem recht kühlen Empfang der größten Eishöhle der Welt schleunigst wieder umgekehrt und zu Tal geflüchten, und hatten damit ein Erlebnis verfaßt, das die Natur in dieser Großartigkeit nur einmal bietet. Aber sie brauchen sich nicht zu schämen! Vor Jahrzehnten, als die „Eisriesenwelt“ des Tennengebirges entdeckt und in einem 65 Stunden währenden Erkundungsgang erforscht wurde, waren die mutigen Männer, die sich in das gigantische Labyrinth von Gängen, Domen, Schluchten und Schloten wagten, geradezu entsetzt über die grauen-erregende Wildheit dieser Unterwelt, die sie als „Eingang zur Hölle“ bezeichneten. „Der Mensch versuche die Götter nicht!“ rief man damals beschwörend nach Schillers „Faust“ aus, und niemand glaubte daran, daß diese Eishöhle einmal zum lockenden Ziel zahlreicher Fremden würde.

#### Spielzimmer der Natur

Nun, die „graunerregende Wildheit“ ist inzwischen bedeutend gemildert worden, die gewaltigen Eisbarrieren wurden überbrückt, gähnende Tiefen durch starke Geländer gesichert, und auch sonst wurde jede nur mögliche Maßnahme getroffen, die eine Gefährdung des Publikums beim Besuch dieses Labyrinths der tausend Gänge ausschließen. Immerhin, hier sieht man nicht nur ein verzaubertes Märchenreich, hier kann man auch das Gruseln lernen, falls man ein empfängliches Herz dafür hat. Schon die Namen einiger besonders markanten Stellen in dieser gigantischen Eishöhle der Welt, die eine Ganglänge von über 35 Kilometer besitzt, während die gesamte Eisfläche rund 30 000 Quadratmeter beträgt, mögen künftige Menschen erschauern lassen. Da gibt es einen „Dom des Grauens“, einen „Heldermarsch“, einen „Hades“ und einen „Narckenberg“, allerdings aber auch ein „Diamantenreich“, einen „Feengarten“ und ein „Gnomentunnel“. Bezeichnungen, die Märchenbüchern entnommen zu sein scheinen und den Besucher traumhafte Schönheiten und Wunder erwarten lassen.

Und so ist es auch: auf Schritt und Tritt leuchtet uns in einem unvorstellbar klaren Grün das Eis in seinen bizarren Formen entgegen, und es ist, als wenn die Natur sich hier ihr Spielzimmer errichtet hätte, in dem sie aus Wasser und Kalt zum Zeitvertreib die wunderbarsten Gebilde knetet und modelliert. Man sieht vor Figuren, die Menschenähnlichkeit besitzen, klettert über Wälle auf eine 30 Meter hohe Gipsensteinburg, wandert unter gotischen Gewölben an mächtigen Säulen vorbei, bewundert zierliche Arabesken, und dann hält man den Schritt vor Staunen an: ist das nicht eine Orgel, die da mit ihren gläsernen Pfeifen die eine Wand eines gewaltigen Domes einnimmt? Ein paar hundert Meter weiter flüstert gar ein Wasserfall 25 Meter hoch aus einem dunklen Spalt. Aber er dröhnt nicht, er fließt nicht, seine Wischt und sein Schaum ist zu Eis erstarrt. Wann wird er von seinem Zauberbann erlöst sein?

#### Der unterirdische Gletscher

Man schreitet in diesem Palast einer Eiskönigin weiter und gelangt zur „Pösselhalle“, von deren Gewölbe zierliche grünlich-schimmernde

Randelaber hängen und mächtige Eisgardinen den Blick in verborgene Gemäcker verwehren. Da — klingt es nicht hinter diesen Vorhängen wie verhaltenes Lachen, sind es verwunschene Prinzessinnen, die durch das glitzernde Eis hindurch den Fremden beobachten und sich über seine Neugierde lustig machen? Nein, es ist keine Täuschung, bald lüchelt und flüstert es, dann glaubt man wieder ein unheimliches Schluchzen, Stöhnen und Klagen zu vernehmen. Auch dem Mutigsten stößt da das Herz, obwohl er weiß, daß es nur fallende Wassertröpfchen und klirrendes Eis sind, die diese Täuschungen hervorruhen.

Wieder folgen endlos scheinende Gänge und Tunnel, wieder wuchsen mächtige Türme auf,

bilden Eisbarrieren fast unüberwindliche Hindernisse. Dann braust es uns mit einem Male wild um die Ohren, als wenn wir in einen starken Orkan geraten wären. Nun, es ist auch ein ganz gehöriger Sturm, der aus einem mächtigen Spalt an der Decke niederstürzt und pfeifend und heulend wie ein gehetztes Tier aus dem Labyrinth einen Ausgang sucht. Wir erfahren, daß hier ein noch wenig begangener Teil der Höhle beginnt, der aber Zug um Zug der Offenheit erschlossen werden soll. Bis zu 15 Meter stark wird hier das Eis, das als unterirdischer Gletscher den Schlaf der Jahrmillionen schläft.

Bis jetzt sind im Lande Salzburg nicht weniger als 250 Höhlen entdeckt und erforscht wor-

den, wovon allerdings bis jetzt nur ein Teil der Öffentlichkeit zugänglich gemacht werden konnte. Viel begangen wird besonders die „Eisriesenhöhle“ im Innern des Dachsteins, in der elektrische Beleuchtung die zauberhaftesten Effekte hervorruft. Auch hier hat das zu Eis erstarrte Wasser phantastische Gestalten geformt, Dome, Kapellen, Säle wechseln einander ab und lassen den Besucher aus dem Staunen nicht mehr herauskommen. Von unerhörter Wucht ist die Dachsteiner „Mammuthöhle“, bei deren Entdeckung wertvolle prähistorische Funde gemacht wurden. Wehe, wenn sich jemand in seinem verwirrenden Durcheinander von Gängen und Räumen verirren würde! Zum guten Glück gibt es hier aber einen ausgezeichneten Lageplan, an Hand dessen man sich mit einiger Mühe zurechtfinden kann, wenn man es nicht vorzieht, sich den kundigen Führern anzuschließen. Wäre noch die „Koppenbräuler Höhle“ beim Städtchen Obertraun zu nennen, die allerdings wirklich nichts für schwache Nerven ist. Denn ihre Räume und Gänge sind erfüllt von einem gewaltigen Brausen, die unterirdische Wasserläufe verursachen. Bäche stürzen die Wände herab, Quellen sprudeln, und tief unter der „Hannakluft“ glückt ein schwarzer See, von dem es heißt, daß bis jetzt noch niemand seinen Grund erreichen konnte...

#### Scheibenschießen — mit Hindernissen

Ein alter Brauch im Lungau

Ein eigenartiger Brauch hat sich in der Gemeinde Lamöweg in Salzburg im Preberschießen erhalten, das seinen Namen nach dem Preber, einem 2740 Meter hohen Berg aus der Grenze zwischen dem Lungau und Steiermark, erhalten hat. Bei diesem Volksfest, das in diesem Jahr vom 8. bis 10. Juli stattfindet, ziehen die Schützen mit Rüst zum romantischen Prebersee hinauf, an dessen Ufer das Schießen stattfindet. Das Besondere dieses Brauches liegt darin, daß die Scheiben am anderen Ufer des Sees aufgestellt sind, und die Schützen nicht direkt auf die Scheibe, sondern auf deren Spiegelbild im Wasser zielen. War der Schuß gut, so prallt die Kugel vom Wasserpiegel ab und trifft die Scheibe am Uferande. Sehr lustig waren die Zielerbrüche, die früher mit dem Schießen verbunden waren. Der Zieler ritt auf dem alt-salzburgischen Zieleröhl um die Scheibe, warf die Zielerhaube in die Luft, hauchte nach Vorschrift bei den einzelnen Treffern und sprang sogar bei einem Meisterschuß kopfüber in den See.



Urlaubsruhen in den Bergen Aufn.: PBZ

Hölzel • Straßenkarte von Oesterreich, 1:625 000, offizielle Karte des Oesterreichischen Touring-Clubs, sechsfarbig, 1938, Format 93x48 Zentimeter, Preis 2.— RM. Vertrieb für das ehem. Reichsgebiet: Heise- und Verkehrsverlag Stuttgart, Verlag: G. Hölzel, Wien.

Die Karte enthielt in der weit über die Grenzen hinaus bekannten Kart.-Anstalt von Gb. Hölzel, Wien. Sie reicht im Norden bis Regensburg, im Westen bis zur Schweiz, im Süden bis Wien und im Osten bis Preßburg. Das Gelände ist in genauer Manier durch Schraffen gezeichnet; Flüsse und Seen in Blau. Das

Zu jeder Jahreszeit schöne Stunden im  
**Kirchhaus Breitenbrünnen**  
Schwarzwald, an der Hornsgrinde, 800-1100 m

Strohmann zeigt einerseits die Unterseite der Straßen nach Raffen, andererseits aber auch den Straßenzustand, eine besonders für Oesterreich sehr wichtige Tatsache. Wichtige Angaben für Autofahrer sind außerdem die Einzeichnungen der Entfernungen in Kilometer in leicht ablesbarer Art, sowie die Einzeichnung der Steigungen über 15 Prozent. Auch das Eisenbahnnetz ist mitaufgenommen. Im ganzen, trotz der Reichhaltigkeit, eine hervorragende und übersichtliche Karte, die sich für Autofahrer nach Oesterreich ganz besonders eignet.

Die schöne Schwäbische Alb

DAS PREISWERTE BERGLAND FÜR ERHOLUNG UND WANDERN  
FELSEN - BERGE - TROPFSTEINHOLEN - ALTE KULTUR  
Die Aalbeke Stuttgart-Ulm m. d. Mähdalen Stelle (784 m) enthält 4. schillernde Punkte d. Schwäb. Alb

Beuron · Balingen · Hechingen · Tübingen  
Honau · Lichtenstein m. Althaus · Traisfeldberg  
Urach · Gutenbergl. · Schapfloch · Owen · Teck  
Wiesensteig · Göppingen · Schw. Gmünd · Aalen

Ausgabe und Vertrieb  
Landesverkehrsverband Württemberg  
Eingang H.E., Verkehrsblätter für Ost- und Südwürttemberg

Bad Mergentheim

KARLSQUELLE · ALBERTQUELLE · WILHELMSQUELLE

HOTEL KURHAUS - KURANSTALT HOHENLOHE  
im Besitz der Kurverwaltung, inmitten des Kurparks, nahe bei Quellen und Bädern gelegen  
Ganzjährig Pauschal- und Vergünstigungskuren  
Mergentheimer Karlsquelle u. Mergentheimer naturl. Quellsalz, erhältlich in  
Mineralwasser-Großhandlungen, Apotheken u. Drogerien, wo nicht, d. g. Kurverwaltung Bad Mergentheim

Zu Hauskuren:

Das deutsche Oesterreich

Fieberbrunn Tirol 800 m

Pension Wörgetter

Das ideale Heim für Sport und Erholung. — Prospekte

Hotel-Pension „Görlitzenhaus“ Sattendorf  
am Ossiachersee, Kärnten, in Großdeutschlands Süden. —  
Beste Wiener Küche, Kalt- u. Warmmilch, eig. Strandbad.  
Preisabst.: Juni RM. 4.—, Juli bis August RM. 5.—, September RM. 4.—, Anm.-Prospect Wien II, Praterstraße 4.

Nieren- und Blasen-Heil-Bad Wernarzer Heilquelle

BAD BRÜCKENAU

Stahl- und Moorbad seit 1747  
Bayer. Staatshad in der Rhön

erprobt auch gegen Frauen-, Herzleiden u. Bluterkrankh., Saison: Mai—Oktober, Jagd, Fischerei, Wernarzer Wasserbezugs dch. Händl., Apoth., Drogg. Bahnl. Hamburg-München, Ausk. u. Prospe. dch. die Badverwaltung, Bad Brückenau.



Streifzüge durch die Nebentäler des Rheins

Wer im Schnellzug sitzt und mal auf dieser, mal auf jener Seite zum Fenster hinaussieht...

Weinfelder am Strom, noch die trüben Burgen am Feldweg erschauen, kennt Deutschland nicht...

Das Ahrtal und die Eifel

locken so mannigfaltig, daß niemand unbeschäftigt vor ihnen gehen kann.

Die Lahn und der Westerwald

enthalten den ganzen Zauber einer deutschen Landschaft. Die Lahn mit dem alten Harburg...

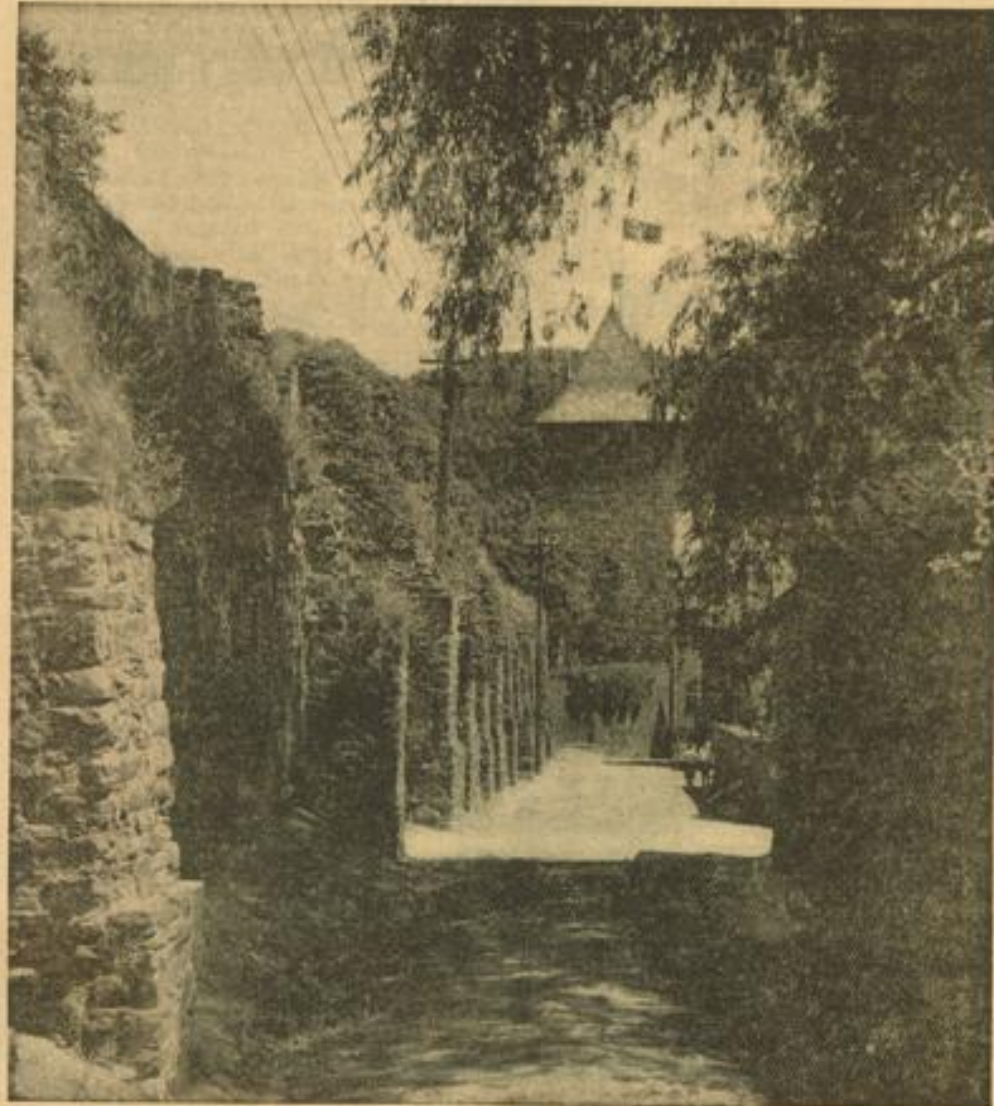
Nahe und Hunsrück

und burgen- und waldbereich und mit Weinbau und Mineralquellen gesegnet.

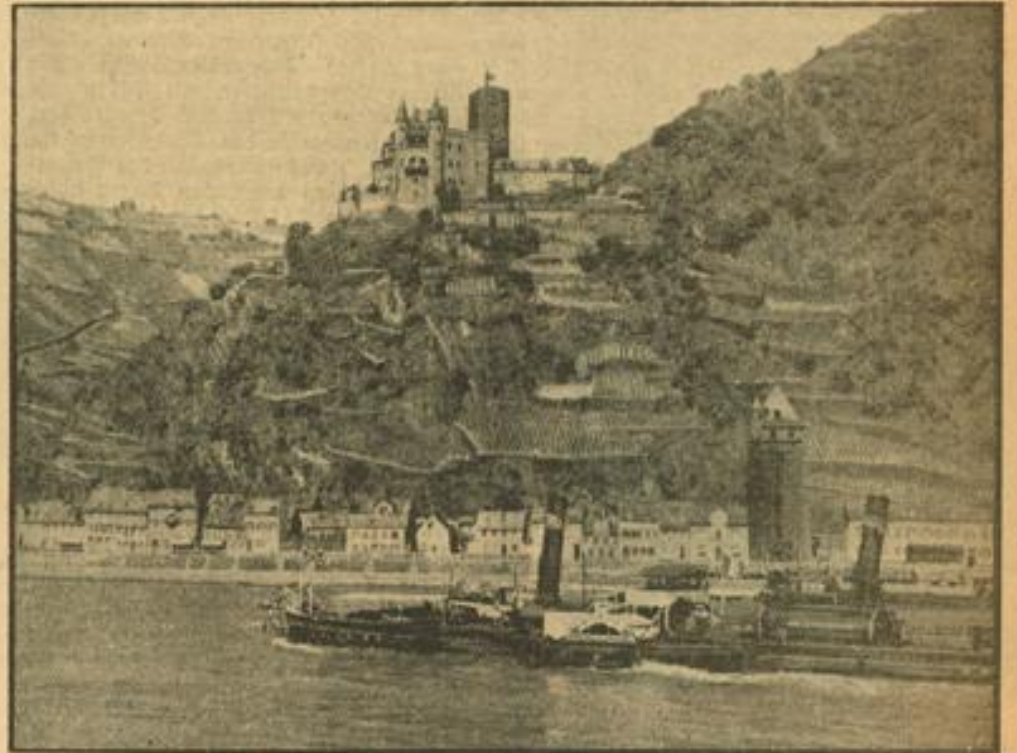
Heilstätten rheinischer Erde

Das mittelhessische Gebiet ist überaus reich an Heilquellen und bietet Gesundheit und Erholung.

Wer sich nie auf dem luftigen Bergtopf eines Rheindampfers zu Tal oder zu Berg tragen ließ...



Wehrgang in Münsterrolf



Von der Rheinfahrt: St. Goar mit Burg Katz

Archivbild

Schopfloch bei Freudenstadt Hotel Schübel

Lossburg - Rodt mit Oedenwald

Kurhaus Allerheiligen

Besucht Oppenau

Bad Peterstal

Hausach

Bad Griesbach (Renchtal) Hotel Adlerbad

Sasbachwalden Hotel und Pension „Gaishölle“

Ottenhöfen im Schwarzwald

Hotel-Pension „Linde“

Hotel-Pension Wagen

Seebad Gasthaus „Zur Krone“

Besucht den herrlichen Schwarzwaldort Schapbach im Wolfstal

NUSSBACH bei Triberg

Huzenbach Luftkurort, Bahntation im Murgtal

Luftkurort Huzenbach Gasthaus u. Pens. z. Engel

Huzenbach / Schwarzwald Pension Wurster Blockh.

Schwarzenberg bei Schömmezach, Murgtal Pension und Kaffee Sackmann

Luftkurort Nagold (Schwarzw.) Gasthof „Zum Löwen“

Gündringen bei Nagold

Hornberg klim. Luftkurort

Hotel Adler

Hotel Bären

Post-Hotel

Gasthaus und Pension zum Löwen

Besucht Hammereisenbach

Muggenbrunn

Gasthof „Grüner Baum“



Michelstadt - eine Perle im Odenwald

Wenn die Großstädte und größeren Städte, auch soweit sie in städtebaulicher Hinsicht...

Rathaus herausheben. Wenn Michelstadt nichts weiter hätte als dieses Rathaus, so dürfte es allein um dieser Sehenswürdigkeit willen nicht unbekannt bleiben.

Die Lobau bei Wien unter Naturschutz

Die Lobau bei Wien, jene ausgedehnten Auwälder, die sich vom Stadtgebiet an auf dem nördlichen Ufer der Donau...

Wenig vor der großen Donaudamm gebaut wurde, war die Lobau eine ungeheure Insel, umflossen und durchzogen von Donauarmen...

Lehrpfad um Cheruserburg

Auf dem Gehrdenen-Burgberg unweit von Hannover haben Ausgrabungen des Landesmuseums Hannover eine 2000 Jahre alte germanische Verteidigungsstätte...



Michelstadt im Odenwald: Rathaus



Odenwald bei Kallbach

Aufn.: W. M. Schatz

Um die Anlage der Öffentlichkeit und vor allem den Schulanfänger zugänglich zu machen, hat das Landesmuseum um die gesamte Burganlage einen „Lehrpfad“ anlegen lassen...

Kunst und Kultur um Achaffenburg

Eine mainfränkische Ausstellung, die in Sonderheit das Gebiet Rhein-Main interessiert. Die Ausstellung zeigt Kunst und Kultur aus der Zeit von 850 bis 1200.

ausgestellten Kunst- und Kulturgegenstände sind hauptsächlich aus frühmittelalterlicher Zeit geschaffen oder beeinflusst.

SAND Kurhaus Sand (628 m), bei Baden-Baden. Neues Sandsee-Strandbad, Jugendtreff!

für jeden Kunstfreund des Rhein-Main-Gebietes eine Sehenswürdigkeit, weil sie alles Wesentliche vereint, was in diesem Landstrich an historisch-künstlerischen Erzeugnissen verborgen und zerstreut ist.

Bachheim 740 Meter über dem Meer. Station der Höllethalbahn. Einzug zur Watsch- u. Gauchbachschicht...

Bad Dür rheim Pension Kurgarten-Restaurant. Café - Konditorei gegenüber d. Kurpark...

Bernau 900-1400 m. Feldberg- und Herzogenhorngelände. Bahnhofsstation Seeburg.

Wieden (Hochschwarzwald) der ideale Höhenkurort am Fuße des Belchen...

Besuche STÜHLINGEN 600 m ü. d. M. das romantische Städtchen im Wutachtal.

Tiengen (Hochrhein) Das Ziel der Naturfreunde. 350-650 m ü. M. an der Bahn Basel-Konstanz...

Zum Hirschen Die Stadt des Müllers und der Götter. führt in die Schwäbische Reichsstadt...

Sulz a. Neckar (Solbad und Luftkurort) Hotel „Waldhorn“.

Höchst gelegenes Solbad Bad Dür rheim Pension Karl Rauh.

Ay im Südschwarzw., an d. Schweizer Grenze. Höhenstation, 650 m.

Weißensee (Allgäu) Pension „Sonnenplatz“, 800 m. Erhöht. Verpfleg. Größter Komf. Garsee.

Stumm Zillertal, Tirol beliebter Sommerfrischort, staubfreie, ruhige Lage...

Höhenluftkurort Schweigmatt 800 Meter über dem Meer. bädlicher, südwestl. Schwarzwald...

Schneckenhof-Schellach Hochschwarzwald 1000-1150 m. Stat. Neustadt-Hammereisenbach...

Langenargen am Bodensee Modernes Naturstrandbad / Gasthöfe und Hotels für alle Ansprüche...

Welzheimer Wald Luftkurort 520 m ü. M. Höhenluft aus tiefen, stillen Tannenhochwäldern...

Jeden Freitag erscheint die HB-Reisebeilage!

St. Lorenz am Mondsee Pension „Hubertus“.



### Burgfeste an der deutschen Weinstraße

Die Burgfeste an der Deutschen Weinstraße erfreuen sich immer stärkerer Beliebtheit. Klingenkünster feiert am Sonntag auf der Ruine Landeck sein Landeckfest, das zu einem rechten Pfälzer Volksfest ausgearbeitet wurde, dem alles Brauchtum sein Gepräge geben wird. Seine Bedeutung wird in diesem Jahre noch dadurch gesteigert, daß an alle alten Klingenkünster in aller Welt Einladung ergangen ist.

Das Madenburgfest wird nach Mitteilung des Landesrentenverkehrsverbandes Saarpfalz am 21. Juli festlich und fröhlich begangen. Die Speyerer sind zu ihrem Brezelfest gerückt, das vom 9. bis 11. Juli durchgeführt wird. Im Mittelpunkt dieses Volksfestes steht am Sonntag der große Festzug, an dem sich auch in diesem Jahre wieder zahlreiche Trachtengruppen beteiligen werden. Die RSW in Kaiserslautern verbindet am

Samstag mit ihrem Kreisfest noch ein Volksfest. Grünstadt, das sein Partifest verlegt hatte, wird am Samstag und Sonntag dieses Fest auf dem Hindenburgpark mit Illumination und Feuerwerk nachholen.

In Neustadt a. d. Weinstraße ist immer noch Wanzinger Kerwe und Lausende, die diesem Fest zu einem heiteren beschwingten Auftakt verhelfen, werden ihm auch am Sonntag seinen fröhlichen Ausklang geben. Der frohe Kindermittag am Dienstag und der lustige Sängertreff am Donnerstag geben ihr noch eine besondere Würze. Mit dem Spicherer Bergfest am 9. und 10. Juli in Saarbrücken ist ein großes Feuerwerk auf dem Winterberg verbunden. Bliestal feiert am Sonntag und Montag sein traditionelles Bauernfest mit Pferderennen und Volksbefestigungen.

### Ruhige mecklenburgische Küste

Es gibt Radebäder, in die man fährt, um die Langeweile zu vertreiben oder um „Hagewesen“ zu sein. Man will mitreden können und geladen werden. Das wichtigste ist aber auf jeden Fall in diesen Bädern die Zerstreuung. Nun spielt sich aber unser heutiges Leben unter einem so gestelgerten Tempo ab, daß allgemein kein Mensch über zurbeladene Räder zu fassen braucht. Im Gegenteil: Das „Recht auf Urlaub“ wird fast zum Recht auf Ruhe. „Gast“ insofern, weil selbstverständlich immer eine große Anzahl Menschen ihren Urlaub mit einer Reise ausfüllen, bei der die vielen neuen Eindrücke einen Gegenpol zu dem vielleicht etwas eintönigen

der, deren Namen einen Klang haben und die Listen der Radebäder werden oder länger denn länger. Dieses ist jedoch bedingt durch den allgemein großen werdenden Zustrom der Urlauber in Mecklenburg. Die kleinen Bäder dagegen — zum Beispiel auf dem herrlichen „Fischland“ — können noch weit mehr Gäste aufnehmen, ohne ihren eigentlichen Charakter als stiller Winkel zu verlieren. Das mag vor allem auch daran liegen, daß die Bewohner dieser Orte nicht nur auf den Fremdenverkehr angewiesen sind, weil sie ihrem alten Gewerbe treu geblieben sind. Es sind eben Fischerdörfer. Und kein Mensch wird sich dem Reiz dieser Dörfer und ihrer Landschaft entziehen können. Manch einer ist für immer hier wohnen geblieben. Viele Künstler sind vom Fischland und seinen prächtigen Menschen angezogen worden. Wie, seltsame Tradition läßt uns erahnen, wenn wir eins dieser — meist noch strohgedeckten — Häuser betreten. Man fühlt sich geborgen bei diesen Menschen, die einen mit dessen, klaren Augen so freundlich ansehen. Ihre Freundschaft — sie ist nicht von heute auf morgen zu erringen — wird einem sehr viel geben. Und vor allem: kein Urlaub wird mehr vergehen, in dem man nicht „sein Haus“ wieder als Ziel erwählt. Das Haus mit den schon vertrauten Gesichtern und der lebendigen Landschaft.

**Odenwald-Quelle** erfrischend und gesund

Wätag darreichen. Andere jedoch werden einen Ort in einer fremden Landschaft aufsuchen und hier losgelöst von allen Kleinigkeiten neue Kraft für ihre Arbeit gewinnen.

Die mecklenburgische Küste mit ihren vielen kleinen und gemächlichen Odenwäldern ist nun in immer stärkerem Maße für den Radebädern ein Anziehungspunkt geworden, da sie den Ansprüchen dieser Menschen in weitestem Maße gerecht wird. Natürlich gibt es auch hier Bäder, deren Namen einen Klang haben und die Listen der Radebäder werden oder länger denn länger.



Erholend und kräftigend sind die Spaziergänge am fast endlosen Strand. Aufn.: Dr. Paul Wolff

**Ladenburg** die 2000 Jahr. Stadt mit ihrem herrlichen **Schwimmbad** wartet auf Ihren Besuch

**Konditorei-Kaffee und Weinstube Schork**  
Gemütliches Familienkaffee, gegenüber dem Neunheilerhaus am Marktplatz

**Bahnhof-Hotel Ladenburg**  
Das altbekannte Lokal. Besitzer: Bechtold

Besucht **Schiffgarten** Bes.: August Lawinger  
d. schönes d. nächsten Lokal vom Bade Unterkunft für Paddler

Wohin nach dem Strandbad? **E. Rufer's Gasthaus z. Ochsen** Ladenburg Hauptstr. 78  
Verz. K. Küche - Witzorgensenshaftweine - Flaschenbier

**WEINGHEIM**

**Goldener Bock**  
„Deham is Deham“  
Bek. gute kalte u. warme Küche. Schöne gr. Nebenst. m. L. Vereine u. Belegschaft. Fremdenzim. m. B. Wass.

**Café Walter**  
Hauptstraße 133 gegenüber Parkplatz

**Conditorei - Café Vogel**  
Herrliche Gartenterrasse mit Burgenblick. Hauptstrasse 61

**Konditorei-Café Schütz**  
Weinheim - Hauptstraße 74

**Laudenbach a. d. B.**  
„GASTHAUS ZUR KRONE“  
Bekannt gute kalte und warme Küche. Eigene Weine. Fremdenzimmer. Besitzer: K. Schmitt.

**Trösel** im Odenwald bei Weiskirchen an der Bergstraße  
**Gasthaus und Pension „Zur Rose“**  
Am Walde geleg. Schöne Fremdenz. m. Bier. Wasser. Bad. etc. Landwirtsch., schatt. Garten, gr. Saal, gute Verpfleg. m. Preis. Fernruf Wolch. 2796. Bes.: Georg Dörsmann.

**Heimatspiele Ladenburg**  
Auch in diesem Jahre gelangen auf dem historischen Ladenburger Marktplatz die bereits zur Tradition gewordenen Heimatspiele zur Aufführung. Unter der künstlerischen Leitung von Hofschauspieler I. R. Hans Godeck zeigen die Ladenburger Laienspieler in dem Spiel **„DER TRAUM DER VÄTER“** von Carol Serr ein Stück deutsche Geschichte. Aufführungen im Juli u. Sept. Näh. Auskunft d. d. **VERKEHRSVEREIN LADENBURG - RATHAUS**

Besucht das herrlich gelegene **Waldschwimmbad in Schriesheim**

**Schriesheim a. d. Bergstr.**  
**Gasthaus zum „Goldenen Pflug“**  
Winzerstube - Vollständig neu hergerichtete Lokal - Gute Küche  
Ausgang der Winzergenossenschaft **Käthe Schmitt**

**Schriesheim**  
**Gasthaus z. Schauinsland**  
Schöne Räumlichkeiten. — Beste Verpflegung. — Wunderbarer Fernblick auf Rheinebene, Harz und Vogesen.  
Besitzer: Jakob Menzen.

**Gasthaus und Pension Schriesheimer Hof**  
499 m. B. M. Inmitten herrlich. Wälder u. Wiesen. Gute Verpfleg. Pens. 3.80 RM. Pros. Tel. Schöns 35. Tägl. Postanw. ab Hauptpost Heidelberg. 1785V

**Höhenluftkurort Oberabsteinach i. Od.**  
Herrliche Waldungen. — Gute Unterkunft. — Postautoverbindung Weinheim.

**Höhenluftkurort Oberabsteinach i. Od.**  
Pension „Zum Goldenen Bock“  
Herrliche Wälder. Altbekannt. Haus. Gute Küche. reichliche Verpfleg. Pensionspreis 3.40 RM. Monatspension 95.— RM. ohne Bedienung. Postanw. Weinheim.

**Gras-Ellenbach im Odenwald**  
**Gasthaus und Pension „Zur Dorfllinde“**  
Herrliche Aussicht von allen Zimmern in das Uffenbachtal. Neuer Speisesaal. Bad i. Hs. Schwimmbad gelegenheit. große Liegewiese. Beste Verpf. m. Preis. 15 Min. von Station. Wahlen. Prospekt. Tel. 50 Waldmichelbach. Bes. H. Hst.

Wer Ruhe und Erholung sucht, komme nach dem herrl. gel. **Schloß Reichenberg b. Reichelsheim im Odenwald**  
Schöne sonn. Zimmer. Liegeb. Anlage mit Wald. Großes Schwimmbad. Anerkannt gute Verpflegung. Pension 4.— RM. Neu renoviert. Prospekt. frei. Besitzer: Jak. Stöfer.

**Aschbach** bei Waldmichelbach - Gasthaus und Pension „ZUR WALDESLUST“  
Erholungsachende Baden sehr gute und reichl. Verpflegung. Angenehm. Aufenthalt. Mitten im Walde. Billigste Preise. Bad im Hause. Ruf 113 Waldmichelbach. Besitzer: E. Jaeger.

**Kur- und Erholungsheim „Waldhorn“**  
Michelstadt im Odenwald  
402 m. d. M. dir. a. W. Liegew. a. Hause, wundervoll. Blick ab. d. Stadt, schöne, frdl. Zimm. m. u. o. E. W. gute Küche. Pens. 3.50 RM. Garage. Bes. M. Leyhausen, Ruf 353.

**Gaimühle i. Odenwald**  
Gasthaus zum Fremdenheim  
Das beliebte Haus der Sommerfrischler, direkt am Walde und Wasser gelegen. Bek. gute Küche. Pension 3.50 RM. Fernruf Eberbach 293. Bes.: K. Schmitz.

**Gadern i. Odw.** - Bahnstation W. - Michelbach - **Gasthaus und Pension „Zur Erholung“**  
Klein., herrl. geleg. u. ruhig. Ort. Rudi-Wünzer- u. Irenen-Turm 12 und 20 Minuten. Schöne Laub- u. Nadelwälder. Bekannt gute Küche. Eig. Land- u. Milchwirtschaft. Schöne, neue Zimmer. Eig. Schwimmbad b. H. schöne Liegewiese. Ruf 87 Waldmichelbach. Orts- u. Pensionsamt b. Verlag.

**SCHWANHEIM 400 m**  
Station Eberbach  
**Gasthaus und Pension „Schwanen“**  
Inmitten herrl. Wälder u. Wiesen. Gute u. reichl. Verpfleg. (4 Mahlz.). Pens. 3.50 RM. - Gäste werden mit eigen. Auto von der Bahn abgeholt. Tel. 181 Aplerhaus. Karl Liebig.

**Waldkaasenbach**  
**Gasthof und Pension „Zum Adler“**  
Erschl. Haus, vorzügl. Küche. Zentralheizung. Fließ. kaltes und warmes Wasser. Eig. Schlächterei. Einkehrstätte der Touristen. Mäßige Preise. Prospekt. Bes.: Köhler.

**Zur Erholung auf nach Bullau** Odenwald  
dem herrl. geleg. Höhenort (Hochplateau, 550 m). Pracht. Laub- u. Nadelwälder. idyll. Waldwiesen. reine Luft, tiefe Stille. Kein Gasth., schönes Zimmer. B. Wasser. Liegew. erstkl. Verpfleg. Milch. Butter. Eier. Frisch u. aus eigenem Betriebe. Keine Port. voller Tagespreis 3.50 RM. Pension Schumbert, Bullau, über Erbach, Tel. 475 Erbach.

**Höhenluftkurort Mülben b. Katzenbuckel**  
**Pension „Zum Engel“**  
Am Walde liegend, mit Liegew. ruhige Lage. Pension m. bester Verpfleg. (4 Mahlz.) von 3 RM. an. Autoverbindung. Prospekt. Besitzer: Valentin Schäfer.

**Bergsträßer Sommernächte Heppenheim a. d. B.**  
Samstag, den 9. Juli, ab 8 Uhr abends  
Sonntag, den 10. Juli, ab 3 Uhr nachm.

Montag, den 11. Juli, ab 3 Uhr nachmittags  
**Großbetrieb** im Fachwerkdorf auf dem Stadtgraben.  
**TANZ - STIMMUNG - HUMOR**

Samstag, den 9. Juli, abends 8.15 Uhr,  
Sonntag, 10. Juli, abds. 8.15 Uhr, auf dem histor. Marktpl.  
**„Die Erlösung der Weißen Dame“**  
Freilicht-Lustspiel von Hans Holzamer. Preis: -50,1.-, 1.50

**Zell Vettters Mühle**  
bei Bensheim Ruf Bensheim 404  
Die bekannte Gaststätte für Ausflugs Gäste und Betriebsausflüge

**Kurpfälzischer Tiergarten mit Vogelwarte Heidelberg**  
Planschbecken mit Quellwasser und Sonnenbad  
Besondere Sehenswürdigkeit: **Grobflugkäfig**  
Geöffnet ab 8 Uhr bis Eintritt der Dunkelheit  
Zugang durch Mönchhofstraße — Tiergartenstraße oder Straßenbahn bis Medplatz — Hindenburgbrücke (19 287)

**Strandbad Ziegelhausen**  
Wasserrutschbahn - Springturm - Frischwasserduschen - Ankleidekabinen  
Große Liegewiese - Erfrischungsräume

**Bammental die Perle im Elsenzthal**  
herrl. Waldwege über Kohlhof — Drei Eichen.  
Schönes Schwimmbad mit kristallklarem Wasser.

Besuchen Sie den beliebtesten Ausflugsort  
**Waldhilsbach**  
Bekannt durch seine idyllische Lage und seine Gaststätten

Wirklich gute Erholung finden Sie in  
**Pleutersbach a. Neckar**  
Gasthaus und Pension „Löwen“ Eigene Metzgerei, schönes Fremdenzimmer, Terrasse Strandbad, Staudel, Pension 3.50 RM. Ausst. Parteilokal. — Fernruf Eberbach 403.







Nach seinem Siegeszug durch  
**New York  
 London  
 Paris u. Berlin**  
 jetzt auch  
 in Mannheim!

**Schiffbruch der Seelen**

Ein neues Meisterwerk des  
 „Bengali“-Regisseurs Hency Hathaway  
 nach einer wahren Begebenheit für den Film bearbeitet

In den  
 Hauptrollen  
**Gary Cooper**  
 der große Menschendarsteller und eine Reihe hervorragender Schauspieler

In packenden und dramatischen Bildern wird das  
 Schicksal einer Handvoll Menschen gezeigt, die gemeinsam  
 eine Schiffskatastrophe erleben.

Ein einzigartiges - unvergessliches Erlebnis!

**Erstaufführung heute Freitag!**  
 Neueste Fox-Tonwochenschau und Kulturfilm: „Wunder in Holz“

Anfangszeiten: **2.50 4.20 6.20 8.30**

**ALHAMBRA**

Auf vielseitigen Wunsch nochmals der große Ufa-Erfolg!

mit  
**HANS ALBERS**  
**HEINZ RUHMANN**

Marieluise Claudius - H. Knotek - H. Weißner

Ein Sherlock-Holmes-Film wie noch nie - mit Tempo,  
 febriler Spannung und überwältigender Komik!

**SPIELLEITUNG: KARL HARTL**

Im Vorprogramm: **Weltstadt am Wasser**,  
 Ufa-Kulturfilm und **Ufa-Tonwochenschau**

**Der Mann, der  
 Sherlock  
 Holmes  
 war**

Für Jugendliche unter 14 Jahren nicht zugelassen  
 BEGINN: **3.00 5.30 8.30**

**UFA-PALAST**

**REGINA**  
 MANNHEIM LICHTSPIELE NECKARAU

Das moderne Theater im Süden der Stadt  
**Ab Freitag!**  
 Ursula Grabley - Paul Klingner  
 in dem spannenden Ufa-  
 Großfilm:  
**„Großalarm“**  
 Beginn: **8.00, 8.30 Uhr**

... und in dieser  
 Sonnenglut, man  
 nach Kühlung lech-  
 zen tut!

Ja, da lob' ich mir die Eis-Spezial-  
 täten aus dem

**Konditorei-Kaffee  
 H. C. Thraner**  
 Inhaber: Kurt Schmid  
 ☎ 1, 8 - Fernsprecher 21658 und 59

**HEUTE** ZUR  
**Moden-  
 Tanz-  
 Revue**

nachm. u. abends im

**Palast Kaffee  
 Rheingold**  
 Eintritt frei!

**Filmpalast**  
 Mannheim-Neckarau, Friedriehstraße

**Ab heute Freitag:**  
 Sybille Schmitz - Hannes Steiner  
 Inge List - Harald Paulsen  
 in  
**Signal in der Nacht**  
 Beginn Wo. 7, 8.30 - So. 8, 9, 8.30 Uhr

**Ein Reisebegleiter**  
 der vor vielen Unannehm-  
 lichkeiten wie Schnupfen,  
 Erkältung, kleinen Ver-  
 letzungen, Kopfschmerzen,  
 Magenverstimmungen  
 schützt, ist

**OLBAS**  
 das altbewährte Mittel für  
 zu Hause und die Reise

Reformhaus  
**EDEN 0 7, 3**

**Ihre Photo-Arbeiten**  
 werden sauber und schnell ausgeführt

**Photo-Apparate  
 Polifilme, Filmpack  
 Platten, Stative**

**Schloß-Drogerie**  
 Tel. 27592 Ludwig Böhrer L 10, 6

**National-Theater  
 Mannheim**

Freitag, den 8. Juli 1938  
 Vorfüg. Nr. 383 Schülermiete A Nr. 3  
 Nachmittags-Vorstellung

**Das Mägdchen von Heilbronn**  
 Großes historisches Ritterstückspiel in  
 fünf Aufzügen von Heinz von Hellert  
 Anfang 14.30 Uhr Ende 17.30 Uhr

Freitag, den 8. Juli 1938  
 Vorfüg. Nr. 384 Miete H Nr. 29  
 I. Sondermiete H Nr. 15

**Der Hochverräter**  
 Trauriges Schauspiel von  
 Curt Langenbed  
 Anfang 20 Uhr Ende 21.45 Uhr

**Erika**  
 Das Fachgeschäft  
**J. Arzt**  
 N 3, 7-8 Tel 22435

**Kaffee Weller**  
 Das Familien-Kaffee  
 der Weststadt  
 Jeden Samstag Verlängerung  
 Dalbergstr. 3  
 (Luisenring)

**Café-Restaurant Zeughaus**  
 Gemütliches Familien-Café  
**D 4, 15 Heute Verlängerung**

**Litzelstetten - Mainau i. See**  
 an der Omnibuslinie Konstanz-Mainau. Besuchen Sie die von herrlichen Wäldern  
 umsäumte, am See gelegene idyllische Sommerfrische. Weltbekanntes, sehenswertes Schloß  
 mit südlich. Pflanzl. Pflanzl. Pflanzl. Pflanzl. Pflanzl. Pflanzl. Pflanzl. Pflanzl. Pflanzl. Pflanzl.  
 mit südlich. Pflanzl. Pflanzl. Pflanzl. Pflanzl. Pflanzl. Pflanzl. Pflanzl. Pflanzl. Pflanzl. Pflanzl.  
 Auskunft: Durch das Bürgermeisterei. Fernruf 1143 Konstanz

**SCHAUBURG**  
 K 4, 5 - Breite Straße  
 Heute letzter Tag!  
**Der springende  
 Punkt!**  
 Ein Großfilm des Humors  
 und der Lebensfreude!

**SCALA • CAPITOL**  
 Meerfeldstr. 56  
**Ab heute**  
 gleichzeitig in beiden Theatern!  
**YVETTE**  
 Die Tochter einer Kurtisane  
 Käthe Dorsch - Alb. Matzerstock  
 Ruth Hellberg - Joh. Riemann

3.00 4.25 6.25 8.30

**Allemühl** Wirkliche Erholung finden Sie in  
 der reizvoll gelegenen Pension „Zem  
 stliches Tal“.  
 Liegewiese / Beste Verpflegung: Pensionspreis 3.50 mit  
 Nachmittagskaffee. Bahnstation Pleutenbach am Neckar.

Ein schöner Ausflug jetzt nach  
**Seeheim Berg-  
 straße**  
 Pens. ab Mk. 4.50, Zimmer  
 fließ. Wasser, Wochenende  
 Prop. Mitt- u. Abendessen  
 Jeden Mittwoch Tanzabend

70000 Rosen blühen im  
**Rosengarten  
 Zweibrücken**  
 Täglich geöffnet bis Ende Oktober.  
 Gesellschaften und Vereine Ermäßi-  
 gung b. Voranmeld. an Rechnungsrat  
 Fr. Hasemann, Zweibrücken, Hauptstr. 1

**Weiten-Gesäß im Odenwald  
 Gasthaus u. Pension z. Krone**  
 im Odenwald  
 b. Michelstadt  
 Schöne Lage inmitten Wälder u. Wiesen. Gute Küche,  
 freundl. Zimmer, fl. Wasser, 10 Min. v. Eulbacher Wild-  
 park. Pr. RM 3.20. Ruf 553 Michelstadt. Bes. Heinrich Löb

**Industrie-Druckmaschinen**  
 liefert rasch und zuverlässig die

**Hafenkreuzbanner-  
 Druckerei**

Spaße - Wald Höhenluft  
 Trübsinn - Konzerte

Keine Kurthee  
 Verkaufsstellen d. „Spaße“  
 Verkaufsort: Zell/Wiesental  
 500-1100 kmW. Südt. Schwarzwald-Nähe Feldberg, Schlögenerdenkmal, Schweizer Grenze

**Zell im Wiesental**  
 das Kurortstädtchen der  
 100 Spazierwege

Hotel Löwen - Hotel Bahnhof  
 Gasthof Schillhütte (eigene  
 Kondit.) - Gasthof Adler -  
 Gasthof Drei König (eigene  
 Metzgerei) - Gasthof Kronen  
 Gasthof Krone (eig. Metzger)  
 Gasthof Hirschen - Gasthof  
 Ochsen - Gasthof Schwarzen  
 Gasthof Wilder Mann  
 Pension Delfel