



MARCHIVUM

MANNHEIMS ARCHIV
HAUS DER STADTGESCHICHTE
UND ERINNERUNG



MARCHIVUM Druckschriften digital

Neue Mannheimer Zeitung. 1924-1943 148 (1937)

527 (14.11.1937) Sonntags-Ausgabe A u. B

[urn:nbn:de:bsz:mh40-395526](https://nbn-resolving.org/urn:nbn:de:bsz:mh40-395526)

Neue Mannheimer Zeitung

Einzelpreis 10 P.

Verlagsschluß: Täglich 1 mal außer Sonntag. Bezugspreis: Bei Bezug monatlich 2.00 RM, und 20 Pfa. Trägertlohn, in weiteren Gebieten abgesehen 2.25 RM, durch die Post 2.50 RM, einj. 10 Pfa. Vierteljährlich 7.00 Pfa. Halbjährlich 12.00 Pfa. Einmalig: 25 Pfa. Anzeiger: 40 Pfa. Wohnungsanzeigen: 20 Pfa. Aufträge: 10 Pfa. Druck: 10 Pfa. Sonstige: 10 Pfa. Der Preis für die Anzeigen ist für die ersten 14 Tage gültig, nach diesem Zeitraumbereich ist die Berechnung anders. Die Anzeigen sind im Voraus zu zahlen. Die Verantwortlichkeit für die Anzeigen trägt der Anzeigegibende. Die Anzeigen sind im Voraus zu zahlen. Die Verantwortlichkeit für die Anzeigen trägt der Anzeigegibende. Die Anzeigen sind im Voraus zu zahlen. Die Verantwortlichkeit für die Anzeigen trägt der Anzeigegibende.

Mannheimer General-Anzeiger

Verlag, Schriftleitung u. Hauptgeschäftsstelle: R 1, 4-6, Fernsprecher: Sammelnummer 24951
Postfachkonto: Reichsbank Nummer 17590 - Drahtanschrift: Remasstr. Mannheim

Abdruckpreis: 21 mm breite Millimeterzelle 8 Pfennig, 70 mm breite Teilmillimeterzelle 30 Pfennig. Für Familien- und Kleinanzeigen ermäßigte Grundpreise. Näheres enthält die Anzeigen-Verordnung Nr. 8. Bei Anzeigenverträgen oder Kontrakten sind unvermeidlich anzugeben, welche Ausgabe der Anzeigen in bestimmten Ausgaben, an bestimmten Tagen und für bestimmte Zwecke bestellt werden sollen. Verantwortlich: Mannheim.

Sonntags-Ausgabe A u. B

Samstag, 13. November / Sonntag, 14. November 1937

148. Jahrgang - Nr. 527

Neuer englischer Friedensplan für Europa?

Chamberlains politische Absichten

Auf dem Wege über den Westpakt zum Viermächtepakt und zur neuen Europa-Regelung

(Zusammenfassung der R M Z)
+ Paris, 13. November.

Die Bemühungen Chamberlains, zu einer Friedenskonferenz mit Deutschland und Italien zu gelangen, werden von der französischen Öffentlichkeit weiter aufmerksam verfolgt.
Die „Republique“ bezeichnet London als den Verhandlungsmittelpunkt für den Frieden des Westens. England wolle eine Zusammenarbeit der vier großen Mächte zur Beherrschung Europas. Es sei noch zu früh, die von Chamberlain eingeleiteten Verhandlungen in ihren Einzelheiten zu beschreiben. Das Ziel will sich darauf beschränken, in vier Punkten die letzten Hauptergebnisse festzuhalten:
1. Die amtliche Ankündigung der Reise von Halifax nach Berlin, wo er in der nächsten Woche den Kaiser sehen werde.
2. Die Behauptung der in Rom zwischen Graf Huns und Lord Perth eingeleiteten Verhandlungen.
3. Die Ankunft des Grafen Selig in London.
4. Die bevorstehende Ankunft des britischen Ministerpräsidenten, der, wie man sagt, einen neuen Entwurf für einen neuen Westpakt überbringen wird. Demnach zufolge sei der Plan des englischen

Ministerpräsidenten etwa der folgende: Zunächst um jeden Preis die Annäherung zwischen den vier großen Staaten Europas zu vermitteln und dann eine Friedenskonferenz zur Regelung der zweizwanzigen Tropen einzuberufen, um Europa ein neues endgültiges Gepräge zu geben.
Dem „Petit Parisien“ zufolge sei das Ziel der Reise Halifax die Zusammenarbeit mit

Deutschland bei dem Werk der europäischen Verständigung zu erreichen.
Die Lösung der Streitfrage mit Italien betrachte Chamberlain als die dringendste Aufgabe. Die Annäherung mit Berlin habe man in London für viel leichter zu vermitteln, da das Dritte Reich immer den lebhaftesten Wunsch nach einem guten Einvernehmen mit England gehabt habe.

Antipolnische Betskampagne in Paris

Sucht Moskau auf diesem Weg Frankreich wieder an sich zu fetten?

(ab. Paris, 13. Nov.)

Die Polnische Telegraphen-Agentur macht in einer Pariser Mitteilung darauf aufmerksam, daß die dortigen Blätter „Jeune Pologne“, „Eclair“, „L'Express“, „Le Soir de Paris“ und andere, in Artiklen über die antipolnische Betskampagne auf ein einheitliches Kommando gegen Polen Stellung nehmen.

Es werde behauptet, daß ein „Staats-Terror“ unmittelbar bevorstehe. Die Argumente und die Billigung in diesen Artiklen zeigen, daß sie von einer gleichen Quelle herkommen seien. In einer Pariser Mitteilung macht die Polnische Telegraphen-Agentur darauf aufmerksam, daß sich verschiedene antipolnische Blätter von dem Journal der Pariser Presse beurlauben lassen. In a. hätten „Le Temps“, „Le Figaro“, „Le Journal“ und „L'Echo de Paris“ die Informationen über Polen übernommen. Die Besprechungen, die der Pariser Vertreter der Polnischen Telegraphen-Agentur mit dortigen politischen Kreisen geführt habe, gebe hervor, daß dieser ungewöhnliche Feldzug der Pariser Presse journalistischen Inspirationsquellen zugunsten sei.

Die Tatsache, daß der französische Außenminister diesesmal keine Besuchsreise nach Moskau auszusenden beabsichtige, habe in diplomatischen Kreisen der Sowjetunion eine lebhaftige Unruhe erzeugt, die denn in diesem ungewöhnlichen Vorfalle in Erscheinung getreten sei.

Der Pariser korrespondenzfreundliche „Le Rappel“ erklärt, Herr Verinau vom „Echo de Paris“ und die Pariserin vom „Centre“ sowie Emile Puro vom „Eclair“, seien von früheren Beziehungen der Antipolnischen Partei her in die Sache verwickelt. Diese kommunistischen Verleumdungen seien aber infundiert. Die Antipolnische Partei, die sich auf die Unterstützung der Sowjetunion berufen, sei in Wirklichkeit eine Gruppe von Opportunisten, die sich für den Kampf gegen Polen einsetzen. Die Antipolnische Partei, die sich auf die Unterstützung der Sowjetunion berufen, sei in Wirklichkeit eine Gruppe von Opportunisten, die sich für den Kampf gegen Polen einsetzen.

Nach der japanischen Ablehnung: Ratlosigkeit in Brüssel

Was soll die Konferenz nun anfangen? - Zunächst verlagert sie sich!

(ab. London, 13. November.)

Der Korrespondent der „Times“ meldet aus Brüssel, daß auf Grund der negativen Antwort Japans an Chamberlains Vertreter am Samstag wahrscheinlich einmalig zusammenzutreten werden, und zwar einmal öffentlich, und einmal nichtöffentlich, um ein gemeinsames Memorandum über die Lage abzufassen und politische Erklärungen der Delegationen zu erlassen, soweit diese erforderlich werden. Das zweite Mal soll die Konferenz für einige Tage vertagt werden, damit die Vertreter sich mit ihren Regierungen in Verbindung setzen können. Sobald das geschehen sei, werde sie wieder zusammentreten.

China verlangt wirksame Hilfe

(Zusammenfassung der R M Z)
+ Brüssel, 13. Nov.

In der nichtöffentlichen Sitzung der Chinesen-Konferenz erklärte der Vorsitzende Spang heute vor dem Beginn über die japanische Antwort auf die Mitteilung der Konferenz vom vergangenen Samstag. Spang sprach über die japanische Antwort, die er als unzureichend empfand, und forderte die Konferenz auf, sich für die Abwehr der japanischen Aggression zu bemühen. Spang sprach über die japanische Antwort, die er als unzureichend empfand, und forderte die Konferenz auf, sich für die Abwehr der japanischen Aggression zu bemühen.

Ein japanisches Dementi

(ab. Paris, 13. November.)

Der japanische Botschafter in Brüssel dementierte den Pariser Botschafter gegenüber dem in der Konferenz am Samstag anwesenden Vertreter, woher die Behauptung über die japanische Antwort auf die Mitteilung der Konferenz vom vergangenen Samstag herkomme.

Die nützlichste Figur seit Versailles

(ab. Paris, 13. Nov.)

Die allwissende Antwort Japans an die Brüsseler Konferenz nach der französischen Forderung nach dem Bestehen der Konferenz zur Berücksichtigung der Besonderen Interessen der Völker Asiens, die von der Konferenz am Samstag angenommen wurde, wurde durch das Dementi des japanischen Botschafters in Brüssel als die nützlichste Figur seit Versailles bezeichnet.

Frankreichs Ehrgeiz zur Luft

Einwirkung des größten europäischen Luftfahrzeugfabrikanten in die Luftfahrt

(ab. Paris, 13. November.)

In Anwesenheit des Präsidenten der Republik Lehan II. sprach der neue Luftminister über dem Hauptstadthaus von Paris vor dem Parlament. Er sprach über die Bedeutung der Luftfahrt für die Weltwirtschaft und die Notwendigkeit der Zusammenarbeit zwischen den Nationen. Er sprach über die Bedeutung der Luftfahrt für die Weltwirtschaft und die Notwendigkeit der Zusammenarbeit zwischen den Nationen.

Der Kopfbühnen für den Flugverkehr zwischen Europa und Amerika

(ab. Paris, 13. November.)

In seiner Jugendzeit habe man immer davon gesprochen, daß Paris zu einem Weltzentrum werden solle. Dieser Traum sei niemals durchzuführen gewesen, weil die Seine nur ein Hindernis für die Luftfahrt sei. Aber heute sei Paris noch mehr geworden, denn Paris sei heute zum größten europäischen Kopfbühnen für den Flugverkehr geworden. Im Jahre 1936 habe der Flugverkehr in Paris nur 500 Flugzeuge umfaßt, im Jahre 1938 sei er auf 100000 Flugzeuge angewachsen.

Kommunismus oder Faschismus?

Das Ergebnis einer Kundgebung

(ab. London, 13. November, 11 P.)

Die von dem Amerikaner Dr. George Gallup geleitete Zeitschrift „Opinion“ hat anlässlich des Bestehens Italiens zum Nationalisten-Volk unter ihrem Führer und unter Mussolini eine Umfrage veranstaltet. „Wann Sie zwischen Kommunismus und Faschismus zu wählen hätten, welchen von beiden würden Sie wählen?“ fragte das Blatt. Beinahe fünfzig Prozent der Befragten stimmten für den Faschismus, und nur vierundzwanzig Prozent waren für den Kommunismus zu haben. Die Befragten waren in der Regel junge Leute, die von der Luftfahrt-Industrie abhängen.

Regierungsbildung in Belgien bis zum 13. November verzögert

Die Bildung der Regierung in Belgien ist durch einen persönlichen Beschluß des Königs bis zum 13. November verzögert worden.

Berufsbildung für die deutschen Ärzte

Auf Grund der Reichsärztekammer hat der Reichsärztekammerpräsident Dr. Heilmann einen Bescheid erlassen, durch den die Berufsbildung für die deutschen Ärzte erleichtert wird. Die im Deutschen Reich lebenden ausländischen Ärzte werden die gleiche Berechtigung erhalten.

Ein historischer Novembertag

Montag, 13. November.

Am 11. November 1918, ein Donnerstag, war es, als aus einem der französischen Städte an der Westfront ein Trompetenruf über die Linien von Freund und Feind weitertraf. Und von Handern bis zu den Vogeln hinstiegen die Trompeten der kämpfenden Armeen auf und kündeten der Front und Länderten der Welt, daß die Waffen schweigen sollten. Und wo vier Jahre lang alles gedröhrt hatte von dem Verhängen der Granaten vom Bellen der Mörser, vom Krachen der Geschütze, von all dem infernalischen Gebraus des Todes, da war plötzlich Ruhe einsetzt. Da und dort flatterte noch ein Schuß an, wie ein fühllos gewordenen Protest der Waffen und des Todes, dann war wirklich die unheimliche Stille des geschundenen Krieges. Und drüben in den Gärten liegen sie auf die Schwänzen und warten die Geschütze und Delmen in die Luft und umarmen sich. Die Deutschen aber machten voll schmerzlicher Bitterkeit sehr und jagen der Demut zu. Nicht Besiegte, aber Geschlagene des Schicksals; nicht vom Besseren Gegner, nur von der größten Not gerettet; nicht geschlagen im Kampf, sondern von denen, die vor ihnen waren. Ihr Krieg, der selbsttätige Krieg der vier Jahre, der Krieg der unendlichen Feinde, aber auch der unendlichen Größe, der Krieg, in dem das Sterben dem Leben höheren Sinn und höchste Weiße gesehen hatte, war auch der andere Krieg, der häßliche, indere Krieg umhauft begann; der Krieg mit der Revolution, der Krieg mit dem Hunger, der Krieg mit der Demütigung, der Krieg mit jenem Frieden, der wie ein böser Dumm ansetzt und den Schlaflosen des Krieges und alles mitnahm, was dort an Hoffen und Trauen gelebt hatte, und alles vergah, was jemals dort an Größe gesehen war.

Am diesem 11. November ging der große Krieg zu Ende.

In seinem Beginn war ein anderes 11. November gekommen. Jener 11. November, an dem die deutschen Freiwilligenregimenter den großen Übermarsch in den Nordischen Tod gingen. Jener großartige und stochische, jener heroische und sinnvolle 11. November des Jahres 1914, der der deutschen Jugend in ihrem Sterben ewiges Leben gab.

Wir wissen heute, wie es am jenen Tag, der ja nur ein Tag aus einer Schlacht von drei Wochen war, zu Ende geht. Wie die deutsche Oberste Befehlshaber, was sie wissen, was es bezieht, wenn der Krieg, seit der Westenerklärung an der Marne erhartet, nicht wieder in Ruhe kam, noch einmal in einem einzigen gewaltigen Aufbruch den Gegner weilen, die feindlichen Armeen überfliegen, die Franzosen von der Kanalflügel abdrängen und die riesige Front vom Meere bis zu den Vogeln von Nordwegen her wieder ins Rollen bringen würde. Wir wissen, wie sie zu diesem Einsatz die Reservetruppen bereitstellte, in denen sich vor allem Deutschlands Jugend gesammelt hatte, die Erben und die besten aus jener Millionenhaufen deutscher Kriegsvollkämpfer, die sich bei Beginn des Krieges dem Vaterlande zur Verfügung gestellt hatten. Aber auch die besten der Kampflust, des Ehrgeizes, des Opferwillens und des unerschrockenen Willens und eine unendliche Verehrung. Und sie wußten, daß sie das Schicksal Deutschlands trugen.

So hätten sie, schlecht mit Waffen versehen, ohne genügende Artillerievorbereitung, noch nach der alten Taktik in diesen Klumpen angelegt, über Ebnen, die der Regen in Schlamm verwandelt hatte, über Büden, in denen das Wasser tiefer stand, gegen Dämme, die in Fesseln verwandelt waren, gegen Gärten, in denen jeder Strauch ein feindliches Maschinengewehr botte, gegen Häuser und Türme, in denen jedes Haus einer Festung gegen die Massen Truppen der englischen Armee, die in allen Teilen der Erde getrieben, abgerüstet und mit dem Krieg vertraut gewordenen Kolonialregimenter der englischen Armee, es gibt keinen Dichter, der diese

Klingen der Knochen gegen die Männer, der unerschrockenen Jugend eines Volkes gegen die besten Soldaten ihrer Nation...

Drei Wochen dauerte dieser Kampf. Drei Wochen lang warfen die jungen deutschen Soldaten ihre Gegner von Baum zu Baum, von Garten zu Garten...

Es war der letzte. Im Novemberfolleum der händlichen Weiber, im Hafer der geöffneten Wertschleusen erblühte die deutsche Offensive...

So fallen der heroische Opfertod ins Dunkel der Geschichte und Schicksal nicht ohne Weib und Kind. Der Tod von Bennigsen war in der Geschichte des Krieges nicht entscheidend gewesen...

Über allen ihren Gräbern aber steht das Wort des englischen Oberbefehlshabers jener Tage: Niemals hat die Welt tapferere Soldaten kämpften und härteren leben als diese jungen Deutschen.

So neigte der Gegner die Fahne vor den jüngsten Söhnen Deutschlands. So hebt jedes Jahr aufs neue das deutsche Volk sie auf, das sie hell vor feiner Jugend flackerte in einer ewigen Zukunft!

Eine Sprachenstatistik aus USA: Der Wettlauf der Fremdsprachen Deutsch an dritter Stelle - Jeder 40. USA-Schüler lernt deutsch

Washington, 18. Nov. (1. F.) Wie aus einem Bericht des Unterrichtsministeriums hervorgeht, hat der deutsche Sprachunterricht als einziger von allen fremdsprachlichen Kursen...

Ihre Zahl nun 1178 gegenüber 906 im Jahre 1928, was eine Zunahme von 29,8 % darstellt. Auch die Zahl der Unterrichtsleiter hat sich entsprechend vergrößert...

Im Jahre 1936, in dem die erste Statistik aufgestellt wurde, fand Deutsch unter allen lebendigen Sprachen an erster Stelle und wurde von fast 4 Millionen Schülern gelernt...



Der Balkenstahlbau in London

Unter Rohstoff heißt Glaube!

Der britische Gesandte Robert Wagner spricht in Nürnberg

Nürnberg, 18. November. In einer politischen Vorkonferenz am Freitagabend im Nürnberger Hotel-Parlour sprach der britische Gesandte, Robert Wagner...

Songreß des Handelschiffahrtsverbandes zu ergänzen, damit eine Erhöhung der Regierungenabschlüsse für die Förderung des Ueberseehandels...

Die Schiffahrtsbehörde abt weiter ihrer Erwartung Ausdruck, daß ein regelmäßiger Flugdienst über den Nordatlantik in naher Zukunft möglich werde...

Rassenlehre als Grundlage

Das Reichswehrministerium hat eine neue Hochschule für Völkervermittlung in Koblenz

Am 1. November im Rahmen der Reichswehr wurde am Mittwoch die neue Hochschule für Völkervermittlung in Koblenz im Beisein von Vertretern der Partei...

Von hitlerischem Glauben befreit, erfüllt Reichserziehungsminister Röhler das Wort, um die Ziele des nationalsozialistischen Erziehungsreformprogramms zu erfüllen...

Amerikas Schiffahrtspolitik

Die Bundes-Schiffahrtsbehörde verlangt Verdrängung der Staats-Schiffe

Washington, 11. November. Die Bundes-Schiffahrtsbehörde hat heute ihren Jahresbericht veröffentlicht. Sie empfiehlt darin dem

Kunstausstellungen in Mannheim

In der Kunsthalle:

Joaquim Luq

Ein Biergarten, überdachten, überdachten, überdachten, überdachten, überdachten, überdachten, überdachten...

Und der sie niederstößt, hat eine eigene Handschrift von ganz harter Ruckdruckart. Mit einer unerschütterlichen Sicherheit führt die Hand...

Joaquim Luq ist der überlegene Meister der kleinen Form, und es ist erstaunlich, wie viel an Raum und Weite er auch in einem so kleinen Bild einzuwickeln vermag.

In dem Innigen, was Zug geflossen hat, scheitern die Darstellungen der Kinder, der Tiere und der

Blumen, mit denen in einer inneren Verwandtschaft die feinen Formen zu leben. Es ist wunderbar, wie die schlingelartige Linie hier der andrucksamen Gebilde nachgeht und das Einmalige, das Unbelebende nachgeht und das Einmalige, das Unbelebende...

In der Kunsthalle: Eulenstein und Kowalki

Von diesen beiden Malern hatte man im Kunstverein und in der Kunstschau bereits früher Gelegenheit, einzelne Bilder zu sehen. Beide hinterließen damals den Eindruck harter Begabungen...

Bei Eulenstein und Ludwig Vier: Eulenstein kommen beide aus dem Osten des Reiches, Eulenstein aus dem nordöstlichen, Vier aus dem Osten...

Kowalki ist ein Formmeister des Bildes, das sich klarheitlich vom Vordergrund her - wie kann es Vordergrund malen! - nach hinten entfaltet. Es ist alles wabrigend und zu grober Ueberladungselbst aufgelöst und doch gleichzeitig zu geschlossener Einheit zusammengefaßt.

die Führung der Linien wie durch die Farbe. Beide erfüllen das Bild auch mit Leben, so daß selbst die Finsternisse der Nacht bei ihm niemals zu einem Stillstand kommen. Es ist ein Leben, einmalig, das im Bild im Schnee zu ruhigen, wie gelicht und unangestrengt er über das ganze Bild die rote Farbe in verschiedenen Stellungen verteilt, eine Farbe, die er überhaup nicht und oft die für ein warm, Ochs und Ochs obwandelt.

Kowalki liebt Eulenstein das Wort, das bei ihm bald bis ins Schwarze reicht, bald bis ins Weiße. Er stellt er als Gegensatz ein ungeheures Ausmaß von Wasser und Licht zu dem dunklen Bild die feine Atmosphäre des Umwirbelten, die selbst die feinste Atmosphäre des Umwirbelten, die selbst die feinste Atmosphäre des Umwirbelten...

Beide Künstler, so grundverschieden sie sein mögen, haben eines gemeinsam, das ist die Weisheit des Gesinnenden, um dessen Ausdruck sie mit Mitteln einer unerschütterlichen Malerei ringen, die sich weit über das Durchschnittliche erhebt.

Dr. Felix Hammer.

Mensch, Natur und Gott

Ein Fortleben von Ferdinand Pungg

Viele fänden es bedauerlich, aber ganz weniger mit und ausschließl. den Namen eines Dichters - und wohlgerichtet eines weltlichen Dichters - in Ehren für ihn in Anspruch nehmen zu dürfen. Zu den wenigen, denen man immer wieder mit neuer Freude an ihrem Werk begegnet, gehört Ferdinand Pungg...

Anschwelen der Maul- und Klauenfeuche

Berlin, 1. November

Die Zusammenstellung über den Tierseuchenstand am 1. November 1937, die vom Reichsgesundheitsrat nach den Berichten der beamteten Tierärzte zusammengestellt worden ist, zeigt deutlich das Anwachsen der Maul- und Klauenfeuche in einer Vielzahl entlang der Westgrenze...

Auf den 1. November werden nun als betroffen mit Maul- und Klauenfeuche insgesamt 551 648 Tiere in 61 Gemeinden und 73 Kreisen angegeben. Davon sind in der zweiten Oktoberhälfte neu verzeichnet 343 Gemeinden mit 1190 Tieren. Am 1. November ist in Baden 42 912 Tiere, 102 Gemeinden und 1912 Wechsell.

gentum schon letzte Reise stellt, - vor allem: es das Publikum zu einem Ja sagen mag. Pungg ist in dem intimen und intimen und intimen und intimen und intimen und intimen und intimen und intimen und intimen...

Es bleibt vor allem von dem äußerst bewussten merien Angeln Arbeiten zu sprechen: einer Götterreihe, der der Welt, die in den drei Kreisen der Welt, der Junglingsalter und der Manneswelt eine in ihrer menschlichen Umarmbarkeit und Welterweckung erfolgreiche Auseinandersetzung mit dem Weltlichen verliert. Und wie denn bei den Weisheiten von Ferdinand Pungg allgemein das Schwergewicht nicht in den Schablonen, in den Gegenständen, überbaut in der Welt des Seins liegt, so findet man mit diesen (schönen und sprachlich vollendetem Bildern die unanfechtbare Gegenwart der Welt in der glücklichen Geborgenheit des Rindergartens, im Ringen um Erkenntnis und endlich in der Verklärung des irdischen Geistes am Willen des Lebens einen so weltanschaulich durchdringenden, vorantreibenden, ins Weltanschauliche weisenden Sinn.

Freunde des Dichters, die ihm in seinem Ziel helfen wollen, haben diesen Abend durch ihr wertvolles Bemühen möglich gemacht. Sie haben dafür die Veranstaltung eines großen Festes, der nicht nur an den immer wieder wiederkehrenden Bildern eines reich ausgedruckten Dantes abzuholen war.

Wochenende im Nationaltheater. Heute Sonntag, Spanische Nacht, letzter Oper von Richard Wagners: Karl Olmstedt. Aufbruch: Friedrich Wagners. Am Sonntag wird das Schauspiel 'Die Heile nach Paris' als Jubiläumsvorstellung zu ernsteren Freuden gegeben. Abends erhebt im Nationaltheater sich ein Cavalleria rusticana, von Carl H. Der Wagners. Musikalische Leitung: Carl Gramer. Spielmann: Wilhelm Trieloff. Es folgen: Genua (Kobal) und die Verren (Kobal) (Comio). Schwaiba (Tosio), Kump (Sopp) und Diergard (Sobio).



Mannheim, 13. November.

Und die knallenden Buben!

Ein dankbarer Vater und Freund der Schiffsbau... Und die knallenden Buben!

Zunächst sündet nun die Knallerei an, sich auf... Offert- und Paßbilder

Offert- und Paßbilder nach Vorschalt... Postkarten und Familienbilder

Wen wundert sich, wo wohl der Kredit herkommt... Offert- und Paßbilder

Sehr beliebt ist, wegen der Behutsamkeit mit dem... Offert- und Paßbilder

Während wir uns wohl am meisten die Knallerei... Offert- und Paßbilder

Das Einopfergericht ist ein Sinnbild der... Offert- und Paßbilder

Wir blättern voll Interesse im Auskunftsbüchlein über Mannheim

Was einer vor 100 Jahren dem Fremden über unsere Vaterstadt zu erzählen wußte

Heute wollen wir einmal in einem geschichtlichen-topographischen Auskunftsbüchlein...

Im Jahr 1688 hatte die Stadt und Gegend fünf Tore...

Der freie Platz zwischen der Stadt und der Landstraße...

Das Trinkwasser ist in vielen Gegenden der Stadt...

Ueber den Zugang fremder Familien nach der Gründung...

Der Mannheimer empfängt den Besuch eines Fremden...

Die gezeichnete Zeit zur Reife nach Mannheim...

nur auf dem Speisemarkt und während der Messe...

In der Umgebung der Stadt darf in offenen Plätzen...

Der eine Amtswort würde befehlen, pflegt seinen Tisch...

Müller, die sich angezeihen, sind mit ihren Mitbrüdern...

Die Kleidertracht in Mannheim richtet sich nach der Mode...

Die breiten Straßen und die lockere Bauart machen...

Eine Straßenbeleuchtung wie in Mannheim wird nicht...

Sehr zu rühmen ist ebenfalls das Mannheimer Straßensystem...

Vom Reichsinnungsmeister verliehen: Neues Steinmehzeichichen für Mannheim

Ehrenzichen für die Mannheimer Meister und Gesellen ist Gewähr für gute handwerkliche Arbeit

Der Reichsinnungsmeister des Bildhauer- und Steinmehhandwerks...

der Innung Mannheim umfasst Mannheim und Weinheim...



Das der Innung Mannheim... Zeichen des Bildhauer- und Steinmehhandwerks...

Wird das Zeichen wiederholt in Arbeiten gebraucht...

haben des Vor- und Familiennamens in das Zeichen...

Das der Innung Mannheim des Bildhauer- und Steinmehhandwerks...

Die neuen Steinmehzeichichen erinnern an die Zeit...

SABA-RADIO: Präzision und Qualität! Wohllaut und KRAFT. BERGBOLD mit der großen Auswahl! Carl Fr. Gordt R 3, 2 Radio. Marz u. Kolb

Aus Baden

Brief aus Ladenburg

Tr. Ladenburg, 13. November.

Ladenburg hat nun einen neuen Bahnhof...
Ladenburg hat nun einen neuen Bahnhof...
Ladenburg hat nun einen neuen Bahnhof...

In einer Feierstunde lag die Franz...
In einer Feierstunde lag die Franz...
In einer Feierstunde lag die Franz...

Die Stadt- und Feuerwehrcapelle...
Die Stadt- und Feuerwehrcapelle...
Die Stadt- und Feuerwehrcapelle...

Der 9. November sah auch hier reiche...
Der 9. November sah auch hier reiche...
Der 9. November sah auch hier reiche...

ELEGANTE DAMENKLEIDUNG
Moden-Walper
HEIDELBERG
Hauptstraße 96 Fernruf 5365

13.-15. Am Abend fand eine Bekehrung...
13.-15. Am Abend fand eine Bekehrung...
13.-15. Am Abend fand eine Bekehrung...

Die blühende Volkstheater in der...
Die blühende Volkstheater in der...
Die blühende Volkstheater in der...

13. Helheim, 13. Nov. Das Fest der...
13. Helheim, 13. Nov. Das Fest der...
13. Helheim, 13. Nov. Das Fest der...

13. Helheim, 13. Nov. Das Fest der...
13. Helheim, 13. Nov. Das Fest der...
13. Helheim, 13. Nov. Das Fest der...

13. Helheim, 13. Nov. Das Fest der...
13. Helheim, 13. Nov. Das Fest der...
13. Helheim, 13. Nov. Das Fest der...

Der Krieg gegen die Seuche

Wie in Baden die Maul- und Klauenseuche bekämpft wird — Strenge, aber unerlässliche Maßnahmen — Desinfektoren an der Arbeit



Hier wird ein Gehöft entseucht...
Die Desinfektoren an der Arbeit...
Hier wird ein Gehöft entseucht...
Die Desinfektoren an der Arbeit...



Von der Seuche erfaßt...
Eine schwerkranke Kuh...
Von der Seuche erfaßt...
Eine schwerkranke Kuh...

Einem Heiligt des Landes des Tierhygienischen...
Einem Heiligt des Landes des Tierhygienischen...
Einem Heiligt des Landes des Tierhygienischen...

Die Maul- und Klauenseuche hat in den letzten...
Die Maul- und Klauenseuche hat in den letzten...
Die Maul- und Klauenseuche hat in den letzten...

In sehr vielen Erdfestheiten jeweils nur ein...
In sehr vielen Erdfestheiten jeweils nur ein...
In sehr vielen Erdfestheiten jeweils nur ein...

Unter den Maßnahmen ist in erster Linie die...
Unter den Maßnahmen ist in erster Linie die...
Unter den Maßnahmen ist in erster Linie die...

Nicht nur die Organe des Staates, sondern auch...
Nicht nur die Organe des Staates, sondern auch...
Nicht nur die Organe des Staates, sondern auch...

In erster Linie der Personensorge für die...
In erster Linie der Personensorge für die...
In erster Linie der Personensorge für die...

Diejenigen, die sich den vielfach unangenehm...
Diejenigen, die sich den vielfach unangenehm...
Diejenigen, die sich den vielfach unangenehm...

den gegenüber 4. T. auch heute noch verständlich...
den gegenüber 4. T. auch heute noch verständlich...
den gegenüber 4. T. auch heute noch verständlich...

Wird in die Seucheschiffe...
Wird in die Seucheschiffe...
Wird in die Seucheschiffe...

Das Tierbesitzer kann aber sehr viel selbst...
Das Tierbesitzer kann aber sehr viel selbst...
Das Tierbesitzer kann aber sehr viel selbst...

Das Tierbesitzer kann aber sehr viel selbst...
Das Tierbesitzer kann aber sehr viel selbst...
Das Tierbesitzer kann aber sehr viel selbst...

Das Tierbesitzer kann aber sehr viel selbst...
Das Tierbesitzer kann aber sehr viel selbst...
Das Tierbesitzer kann aber sehr viel selbst...

Das Tierbesitzer kann aber sehr viel selbst...
Das Tierbesitzer kann aber sehr viel selbst...
Das Tierbesitzer kann aber sehr viel selbst...

Das Tierbesitzer kann aber sehr viel selbst...
Das Tierbesitzer kann aber sehr viel selbst...
Das Tierbesitzer kann aber sehr viel selbst...

mittel möglich. Die erst in der letzten Zeit...
mittel möglich. Die erst in der letzten Zeit...
mittel möglich. Die erst in der letzten Zeit...

Die einprozentige Natronlauge...
Die einprozentige Natronlauge...
Die einprozentige Natronlauge...

Die einprozentige Natronlauge...
Die einprozentige Natronlauge...
Die einprozentige Natronlauge...

Die einprozentige Natronlauge...
Die einprozentige Natronlauge...
Die einprozentige Natronlauge...

Die einprozentige Natronlauge...
Die einprozentige Natronlauge...
Die einprozentige Natronlauge...

Die einprozentige Natronlauge...
Die einprozentige Natronlauge...
Die einprozentige Natronlauge...



Nicht nur die Schuhe, auch die Fahrräder der...
Nicht nur die Schuhe, auch die Fahrräder der...
Nicht nur die Schuhe, auch die Fahrräder der...

Abschied von Robert Stumpfl

Gedächtnisfeier der Heidelberger Universität für den bei einem Autounfall getöteten Literaturforscher

(Eigener Bericht der M.S.)

Heidelberg, 13. Nov.

Im Heimgarten des Deutschen Quartiers der...
Im Heimgarten des Deutschen Quartiers der...
Im Heimgarten des Deutschen Quartiers der...

Die Welt vom guten Kameraden, gestirbt von...
Die Welt vom guten Kameraden, gestirbt von...
Die Welt vom guten Kameraden, gestirbt von...

Robert Stumpfl, unser Freund und seit Jahren...
Robert Stumpfl, unser Freund und seit Jahren...
Robert Stumpfl, unser Freund und seit Jahren...

In seinen Vorlesungen nach den Ursprüngen...
In seinen Vorlesungen nach den Ursprüngen...
In seinen Vorlesungen nach den Ursprüngen...

Mit einem Vortrag des Quartiers fand die...
Mit einem Vortrag des Quartiers fand die...
Mit einem Vortrag des Quartiers fand die...

Südwestdeutsche Vogelshukwarte gegründet

* Frankfurt a. M., 11. Nov. In Frankfurter...
* Frankfurt a. M., 11. Nov. In Frankfurter...
* Frankfurt a. M., 11. Nov. In Frankfurter...

Birkenau wächst und blüht

□ Birkenau, 13. Nov. Durch das ständige...
□ Birkenau, 13. Nov. Durch das ständige...
□ Birkenau, 13. Nov. Durch das ständige...

Das Radiowunder - und doch nur RM. 196.-
Schwundausgleich (voll wirksam), automatische Trennschärfe, Leucht-Amplimeter, Stimm-Abstimmung...
KÖRTING - » Novum 38 «



Hochkonjunktur



Im Lappland-Express unterwegs - Der Schatz im Kiirunavaara - Die wertvollsten Erzvorkommen der Welt

Hier fahren die elektrischen Erzsüge in den Erzberg Kiirunavaara hinein, um vollgeladen zu werden.



Erzland unter Eis und Schnee. Der Erzberg Kiirunavaara und (im Hintergrund) der Mossavaara mit der Erzstadt Kiruna.

am nördlichen Polarkreis

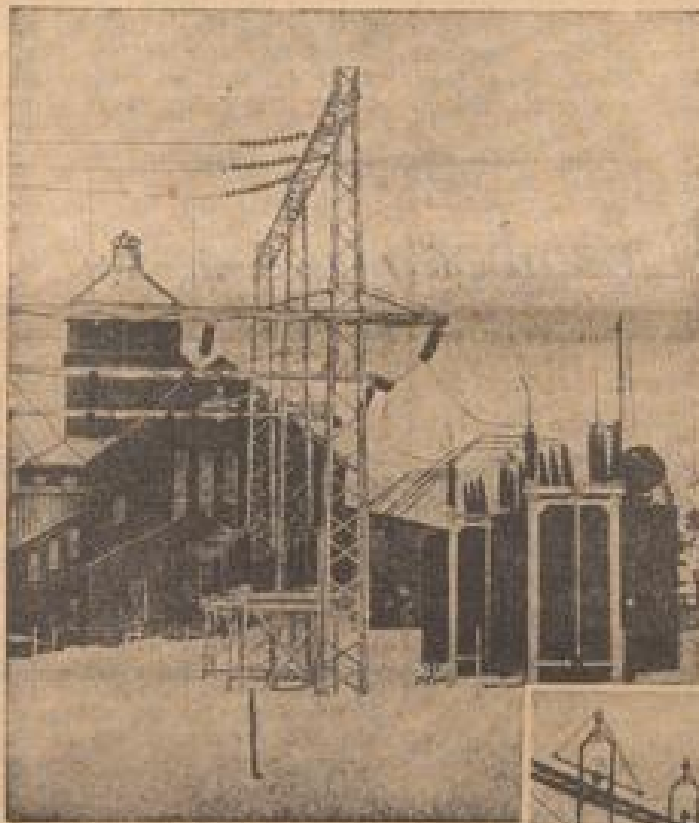
27 Stunden fährt man im Lappland-Express von Stockholm bis Kiruna, 27 Stunden, die nicht lang werden. Man ist gut im Zuge, schläft ausgerüstet in beheizten Betten, und durch die Fenster sieht man Berge und Wälder und Seen. In Schweden trifft der Lappland-Express auf die alte Erzgrube, die nach Dulac am Schwedischen Meerbusen führt. Aber diese „Mittelschwedenbahn“ führt noch hunderte von Kilometern nördlich in das Gebirge nach Kiruna. Wer Luft hat, kann sogar 300 Kilometer weiter fahren, nach Narvik, dem eisernen Hafen an der norwegischen Küste. Zwischen Gällivare und Kiruna liegt ein kleines Stationshaus, „Polaris“ heißt am Schild; hier überschreitet der Lappland-Express den Polarkreis.

Vor etwa 30 Jahren wurde diese Bahn gebaut. Seit dieser Zeit dauerte die schrittweise Entwicklung Kiruna und des schwedischen Erzbergbaus. Kiruna — man erinnert diese Stadt? An die Goldgräber in Kalifornien und Australien, an die Diamantengruben in Südafrika, nur mit einem anderen Anstrich. Es ist etwas länger als 30 Jahre her, da kam hier ein kleines Vorpöppchen. Heute hat Kiruna, nach ein Dorf, immerhin schon 12 000 Einwohner. Es gibt Kaufhäuser und Kinos, Kaffee und Obst, Straßenbahnen und Omnibusse und — für Lappland — sehr viel Autos. Tagtäglich fahren auch Schiffe. Hoher diese Entwicklung innerhalb von 1 Jahrzehnten? Bei Kiruna liegt der Kiirunavaara, einer etwa 500 Meter hohe Berg „hat es in sich“. Er wird von einer breiten Eisenerzader durchzogen. In diesem Berg liegt das beste Eisenerz, das es in der Welt überhaupt gibt. Vor 30 Jahren hat man mit dem Abbau begonnen. Es gab Mühsal, aber es ging auch wieder vorwärts. Heute erleben die Eisenerzgruben von Lappland eine **Hochkonjunktur**. Wer hat an Bahnen gedacht, dem ist hier reichlich Gelegenheit gegeben.

Alle halbe Stunde wird in Kiruna oder Gällivare ein aus 40 Waggons bestehender Zug zusammengeleitet, der, mit der elektrischen Kraft der lappländischen Behersele getrieben, entweder nach Narvik am nördlichen Meerbusen oder nach Dulac am Schwedischen Meerbusen rollt, von wo das Erz auf Dampfer verladen wird. Weniger als eine halbe Minute dauern es, um im unterirdischen Tunnel des Eisenerzberges Kiirunavaara die großen Waggons zu füllen. In drei 10 Sekunden ist das Abwiegen mit erledigt; kein Wagen darf der Schienenbelastung wegen mehr als 37 Tonnen Ladung haben. Die Erzegeleise mit dem unangenehmen Namen Luossavaara-Kiirunavaara-Eisenerzgrube hat, seitdem sie um die Hochkonjunktur des Betriebes wachst, über 88 Millio-

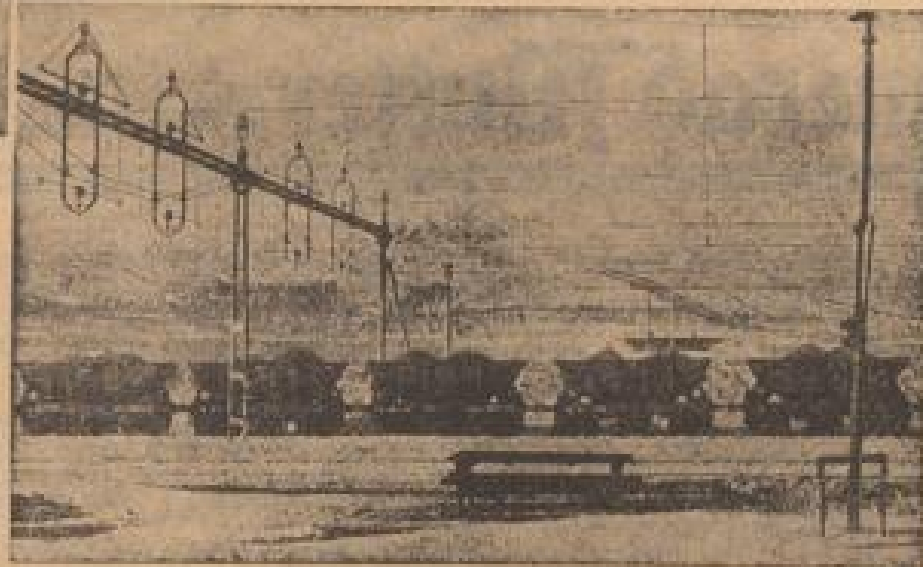
nen Tonnen Eisenerz verfrachtet und wird in Kürze den 100-Millionen-Mark überschreiten. Nicht weniger als 60 v. H. der Gesamtproduktion besteht aus

and. An der „Stunde“, wo der 100 Meter lange Schacht seinen Inhalt in die Waggons ergießt, bedient ein einziger Mann die mit komprimierter Luft ge-



Moderne Lappland-Sinklöse

Das Porjus-Kraftwerk am Polarkreis, das am Luossavaara-Eisenerzberg errichtet ist und ganz Lappland mit Strom versorgt



Das Lappland von heute wird immer unromantischer. Hochbeladene Erzföhrer der nach Narvik föhrenden elektrischen Eisenbahn

hochwertigem Eisen. 1,8 Millionen Tonne Dynamit sind im Jahre nötig, um das harte Gestein abzusprengen.

Für den, der die weite Reise über den nördlichen Polarkreis bis hierher macht — von Schweden aus noch über 2000 Kilometer Schienenweg —, dem bereitet der Besuch der Erzegebe eine große Überraschung. Die Hochkonjunktur äußert sich nicht in einer wahrnehmbaren Beschleunigung des Arbeitstempos. Umgekehrt: man hat den Eindruck, daß alles sehr langsam vor sich geht. Auf dem großen Arbeitsfeld auf dem Gipfel des Kiirunavaara, der schon längst seine Rundung verloren hat und zu einer Walde geworden ist, sind nur ganz wenige Menschen zu sehen. Unter Tage noch viel weniger. Ein Lokomotivführer bringt den leeren Zug hinein und nach wenigen Minuten vollbeladen wieder her-

auswerten mächtigen Föhrer. Dreimal am Tage wird der Föhrer der Erzegebe geföhrert. Pünktlich zur Sekunde finden früh, mittags und abends die Sprengungen statt. Tagtäglich wird freilich hier und dort einmal eine Sprengung vorgenommen, um die von den hundert Meter langen Föhrern vorbereiteten Föhrer zu erweitern und Platz für die Dynamitladung zu schaffen. Gewöhnlich kopfen die hier tätigen Arbeiter mit langen Eisenketten die Föhrer in die dafür bestimmte Oefnung hinein. Wenn die Warnungssirenen ertönnen, wird das Arbeitsfeld auf großen Abstand geräumt. Die Arbeiter haben dann ihre Kpfecken, und nur das Sprengpersonal nimmt von sicher geschützten Unterständen aus die Entzündung vor.

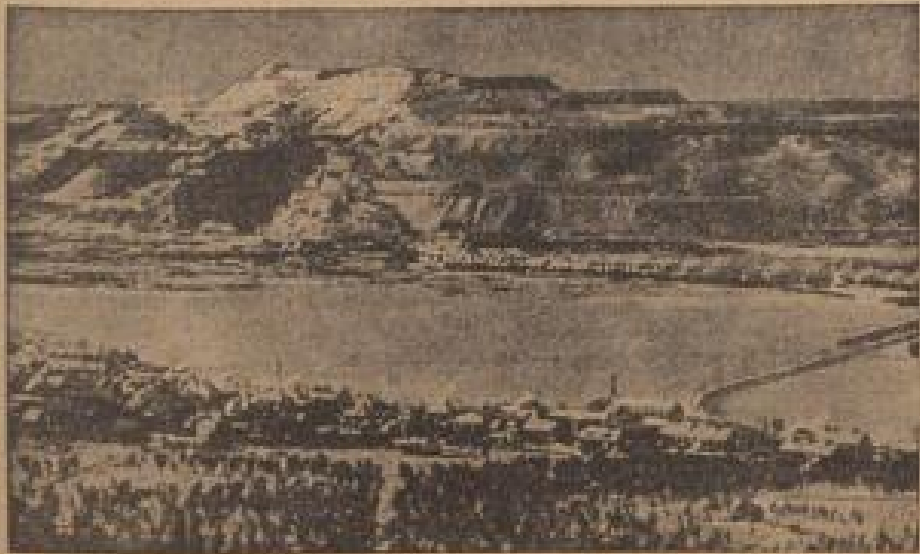
Mit der bekannten Ruhe, die hier herrscht, und der ausgezeichneten Organisation hängt die außerordentlich geringe Unfallziffer zusammen. Bei einem Arbeiterleben von der Zeit 1900 bis in den letzten Jahren nur fünf tödliche Unfälle zu verzeichnen gewesen. Dabei kommen täglich Sprengungen von großem Umfang vor. So wurde z. B. im September eine Ladung von 9000

etwa 100 Millionen Tonnen. Wenn man hierzu die Erzegebe bis 1500 Meter Tiefe legt und die, zwar geringeren, aber auch recht bedeutenden Lager des benachbarten Luossavaara, sowie des bei Gällivare abgebauten Malmberg hinzurechnet, ergibt sich, daß das nord-schwedische Erz noch auf Jahrhunderte hinaus reicht. Ein Ueberschlag der auf elektromagnetischem Wege gewonnenen Schätzungen berechtigt zu der Annahme, daß man sich in Schweden auf die nächsten 400 Jahre hinaus keine Sorgen zu machen braucht!

Alle Auf- und Abwärtsbewegungen der Konjunktur spiegeln sich in den Ziffern der Erzegebe von Kiruna wider. Zugelassen wurden seit 1898 über 88 Millionen Tonnen Erz gefördert und über 100 Millionen Tonnen taubes Gestein gefördert. Der Eisenhalt der riesigen Erzegebe betrug 60 v. H. Im Jahre 1937 wird die Förderung von 1930 noch sehr erheblich übertroffen werden und wahrscheinlich — nur für Kiruna — 7 Millionen Tonnen erreichen.

Dr. G. N.

Foto: Reichs-Bild-Journal 181, Ober-Bildbereich 17, 28.



Die Erzgrube am Kiirunavaara liegt nördlich des Polarkreises und gilt als eines der ergiebigsten Vorkommen

Gift in Glorias Hand / Die Geschichte eines Abenteurers in Virgina von Christian Munk

Sie war wie ein Verführer, dünn und wir- belnd, sie hatte mondbleiche Wangen, aber einen feinen, spöttischen Mund.

Nach, es gibt auch brave Mädchen in Braden, die einen Soldat anmachen können und ihre Hände gern im Dasein eines Mannes haben.

Gloria sah an solchen Abenden allein auf der Holz- veranda in dem alten Schlosspark, wie er auf alten Bränden von Virginia steht.

Es geht natürlich gar nicht hinein, daß in einem Fenster, hinter Mäulchen, ein alter, zergräbter Kopf ersehnt wird mit einer Stimme, rauch wie Katzen- haare.

Gloria fachte den Schwärzen und reißt allein durch den Abend, trotz der noch lebhaften mährischen Höflichkeit und gelassenen dann über den Helm- weg, der links an den mannshohen Wäldern vorbeiläuft.

Als Gloria eintritt, ist da irgendein langer Provisor, der Augen macht, Gloria hebt es und denkt wieder einer, und sie lächelt dünn und läßt sie immer und besticht das Schloßpaßver.

Ich hab, das schmale Gesicht, in dem Augen liegen, die sich so leicht öffnen können wie zwei Orientare.

Und er gibt ihr das Päckchen, und Gloria teilt wieder davon, trotz der Mondnacht über die Felder, ganz allein, indes rumbum die Nachtigallen schlagen, und der Schwarze unter ihr jammert.

Das Leben eines Provisors in Virginia ist nicht immer einseitig, besonders wenn seine Hände in Be- wehrung geraten über ein fremdes Mädchen, das am Abend in der Tür steht, so daß man nicht besonders darauf achtet, was man tut.

Ein Mensch kann in allgemeinen mehr übertragen als eine Ratte. Über einen Teufel soll Maiten- gift vertragen er nicht. Es gibt Vorläufe, die Schwär- zen, das man manchmal zur Beseitigung töten kann.

Wenn ein Mensch in Todesgefahr ist, so kann er jammern oder weh in seinem Gesicht werden oder weinen oder schreien. Uncle John jedoch sah auf der Beistand- te in Nachdenklich und sagte ein Wort.

Kein, in der Stadt war kein Mädchen, alle Winkel waren durchkästert worden. Ich Josias Band Bier- feller, ein fremdes Mädchen wurde nicht gefunden.

Der junge Provisor sprang auf einen Sauf und preßte die Straße nach Dornfeld hinaus, er lagte mit zusammengeklappten Händen über die Weisen,

daß die Schollen fliegen, ein Meider, entflohenet Reiter, aber es war niemand da, der sich in Not schrie.

Es gab nur jemand, der gerade zu Hause in Braden vom Bettel sprang, das Päckchen auf eine Treppenkante legte und das Pferd abstieß.

In diesem Augenblick hörte sie ein jammerndes Aufschreien in dem nächsten Hüfen Haus. Sie öffnete die Tür, der Hint war dunkel, plötzlich lachte sie, Uncle John hatte das Radio angestellt.

„Willst du nicht lieber die neue Musik hören, Uncle John?“ fragte das Mädchen Gloria, damit du besser einschläfeln kannst?

„Ach was, Musik“, lachte der alte, das Wetter will ich wissen, Musik schlägt mir in den Magen, wo hat du das Zeug?“

„Du, da werd' ich endlich Ruhe haben, was?“ und er lachte. Plötzlich wurde er ganz still. Klitz Gloria schüttelte an und knurrte:

„Nein, was ist mit dir, Darling...“ Gloria wachte, daß Uncle John eine herzliche Seele war, trotzdem er als der beste Flucher von ganz Nord-Virginia galt, und sie sprach ihm an.

„Nein, Uncle John, jetzt träufelt da kein Schlaf- mittel, und denn höre du etwas Schlimmes, verstanden?“

Uncle John knurrte mühselig und legte das Glas an die Lippen, um die Flüssigkeit mit einem Schluck herunterzuspülen.

November / Von Hermann Stahl

Gora, der Haher warnt, Eine Spinne garnt flüßig ihr Geschicht am Baum. All das schöne Land liegt verweilt im Staub, und wir gehn und achten's kaum.

Und vorüber wehn an den stillen Seen Winde kühlte Melobien, Doch wir strehn an Vond, gib mir deine Hand, heißt die kleinen Beiden ziehn.

Bald wird Rebel schwer von den Wäffern her mündern über Tal und Haag, Ardäntes Gesicht, Komm, vermehle nicht, unser Weg ist noch so lang.

Kamerad Mutter / Roman von Christel Broch-Delhaes

Georg sagte: „Du weißt es nicht.“ Er mußte auch wirklich nicht schuldigen.

„Wo ist Camilla geblieben?“ wollte Tiedrud wissen. „Sie ist in Vale sich gegangen.“

Indes, Dr. Heins sah dachte nicht daran, in die Klinik zu gehen. Er sah mit Camilla in einem um die Zeit vollkommen leeren, kleinen und un- bekannten Bordabstall.

Was denn da dir eigentlich? Es muß aufhören, daß du in eurem Dasein dich alles aufzulösen beunruhigt; man könnte ja antworten auf alles und, und das muß vorläufig noch unbedingt vermieden werden!

„Denn...“ da dankt doch nicht wollen... (siehe Heilmittel) ... ich kann doch nicht schmei- gen, ich mich sagen, daß ich zu dir gehöre... in die dich nicht irgendeine, ich dir... und nun drück

der Liebendliche Stolz bei ihr durch, die Tochter Gerold Tiedruds, meines Vaters, dem du - letzten Abend - alles zu verdanken hast. „Sehr vernünftig von dir, mir das vorzusagen,“ erwiderte sie ihm.

„Ruh dich heute ein wenig, heute,“ beruhigte sie schnell, „begrüße mich doch: Warum legen wir es nicht meinem Vater, der so gut ist?“

„Warum ist nicht Tiedrud?“ Weil ich erst etwas sein will, ich ich mich ein Mädchen beworben. Weil ich auch den Titel erklimmen muß, um ruhig zu sein.

„Aber das ist nicht Tiedrud?“ Weil ich erst etwas sein will, ich ich mich ein Mädchen beworben. Weil ich auch den Titel erklimmen muß, um ruhig zu sein.

„Aber das ist nicht Tiedrud?“ Weil ich erst etwas sein will, ich ich mich ein Mädchen beworben. Weil ich auch den Titel erklimmen muß, um ruhig zu sein.

innen Tausende. Ich will mehr! Viel mehr will ich! Die Gegenwart und die Zukunft soll meinen Namen kennen, den Namen des Erfinders des Serums gegen die spinale Kinderlähmung.

„Gemma schaute übermüdet in sein jähmendes, lebendes, schlüssiges Gesicht. Ihre Hände verschlungen sich, zitterten.“

„Was hast du, die Tochter des genialen Arztes, die Waise um den Rest der Männer mit jetzt im Wege sein?“

„Und als sie - halb bezwungen von seinen Er- klärungen - noch nicht sofort antwortete, fuhr er fort, wieder, immer, mit der ganzen Leidenschaft seiner wundenwunden Stimme.“

„Warum trübst du dich eigentlich gegen diese Heime, liebe, wunderbare Delinquenten, die mich beschwingen und beschließen?“

„Ich will ja auch gar nicht, daß die Welt es weiß, nur Vater möchte ich nicht belügen.“

„Wie belügst du ihn, wenn er nichts fragt? Du lauschst ihm nur belügen, wenn er dich fragen würde, und du gibst ihm eine vernünftige Antwort.“

„Aber das...“ Gemma wurde rot, ihr Atem löst auf die Brust, dann wußte sie eben folgende, bis wir sprechen können, nur Freunde bleiben.

„Aber das...“ Gemma wurde rot, ihr Atem löst auf die Brust, dann wußte sie eben folgende, bis wir sprechen können, nur Freunde bleiben.

„Aber das...“ Gemma wurde rot, ihr Atem löst auf die Brust, dann wußte sie eben folgende, bis wir sprechen können, nur Freunde bleiben.

hat ein fremdes Mädchen ein Schlafmittel aus der Apotheke geholt. Das ist kein Schlafmittel, das ist Gift! Meinet ein Menschenleben...“

Das Glas fiel mit einem wüsten Knack zu Boden und zerbrach, das Glas fiel aus, Uncle John schaute mit weitem Gesicht, er lachte nicht einmal, Gloria trat hinaus auf die Veranda, unten stand ein Mann vom Mond beleuchtet auf der Treppe, und fragte mit heiserer Stimme: „Schau hier eine alte Gloria Vale?“

Gloria antwortete, und der Mann führte sie Treppen hinauf, an ihr vorbei durch alle Türen, schließlich Old John und fragte, ob er die Gläser getrunken habe, Uncle John begann zu lachen, nein, Gott sei Dank, nein! Dann rief der fremde Mann in der Nacht an, ja, er hätte das Glas ge- trunken, und auch das Mädchen, es sei nichts passiert, gar nicht.

Ungewissens stimmte das natürlich nicht, denn es passierte doch etwas, drei Nächte später. Und die läbliche, dünne Gloria liebte einen Mann, der sein blondenlockiges Gesicht war mit erbländerten Augen- schlitzen und Händen, mit denen man ein Glas zu- becken konnte. Nein, der junge Provisor hatte gar abfallende Schultern und dunkle Haare, die Wangen waren braun, und die Hände waren klein und ge- wohnt mit einem Ornamant umgeben.

Nein, sie waren gar nicht hart, diese Knöchel- bände, trotzdem soll er Gloria später darauf getrunken haben, ich weiß nicht, wie das möglich ist.

„Die Basenrupfer“

Von Carl G. Goffele

Der Oberförster des hiesigen württembergischen Oberamts Heidenheim an der Brenz hatte allerhöch- sten Befehl. Der Landbesitzer, König Friedrich, war unermesslich und unangenehm eingetroffen, um zu prüfen, ob die Oberförsterei den für ihn geübten Fort- und Bewirtschaftungsleistungen entsprechende Arbeit.

Nachdem die Prüfung der Heidenheimer Oberför- sterei sehr gut beschieden war, Oberförster ausgeschieden war, zeichnete der König seinen getreuen Beamten darüber aus, daß er mit ihm auf der Jagd ginge. In drei durchkreuzten sie die großen und herrlichen Wälder des Alblands. Nachdem sie den ersten Wald erschaffen hatten, brachten sie ihn in ein kleines Täl- chen, das westabgelagert war, und in dessen Nähe sie sich gerade befanden. Dort gingen sie in das einzige Wirtshaus und ließen den Oaken so mit dem Wein- kamm, ihr bis zum Abend zubereiten. Die Wirtin, die allein im Hause am Abend war, wußte den König frag braunend an. Sie wußte sich überaus glücklich nicht, daß sie auszuscheiden wurde, den Landbesitzer als Gast zu beherbergen.

Dann machten sich die drei Jäger wieder auf der Verfolgung. Er kam ihnen noch ein Hase und der weiße, und ein neugieriger Tag's konnte er jagt werden. Schließlich gerieten sie an einen Bach, der ihnen in seinen Ufern entwich. Der Fächer des Oberförsters lehnte dem Fischling nach in das Hü- tungsgebiet unter der Erdoberfläche, kam aber nicht mehr zum Vorschein, obwohl er dort gab. Wohl aber Höl mußten als König, Weizen und Ob-

sein Arm preßt sie an sich. Neue Schauer riefen über sie hin. Sie wehrte sich nur mehr schwach wider diese Umarmung. Da war kein Raum ihnen über dem Boden.

„Dann das Mädchen, Heine, herbes Mädchen, das ich niemals dein Erbe. Das kannst du nicht mit- teilen wollen. Du liebst mich doch, nicht wahr? Sage es, daß du mich liebst und mit mir und für mich kämpfen willst! Sage es, Milla, meine kleine Milla!“

„Gott sei dank, unter seinen Lippen unangenehm- hingende Worte, sinnlose Danks, Gemäch als Gift und Knack.“

„Schau an, wie ich heute Abend für dich spielen will. Du liebst es doch, mein Heinenjäger! Für dich allein werde ich spielen. Damit du glücklich und - glücklich bist!“

„Ich habe Knack...“ wie sie sich einmal ihre Stimme vor.

„Dummeschen...“

Nachdem sie in dem kleinen Koffee. Die Ober- forstin machte sich gelangweilt nach der Küche ver- zogen haben.

„Wenn ich treue Hand mit meinem Serum habe,“ lachte er. „Dann können wir heiraten, Camilla.“

Nachdem sie in dem kleinen Koffee. Die Ober- forstin machte sich gelangweilt nach der Küche ver- zogen haben.

Behinderte Rheinschifffahrt

Mannheim, 10. November. Die Rheinschifffahrt...

Folge der Unfallsverletzungen durch Rheinschiff...

Der Schiffsverkehr in den Rheinflüssen...

Im Oberreinstrom der Rheinschifffahrt...

Die Entwicklung der inländischen Rohstoffproduktion

Im Rahmen eines ausführlichen Berichtes über die Te...

In der Erzeugung von Rohstoffen...

Im Rahmen der gesamten landwirtschaftlichen Erze...

(1935 bis 1936)...

Die Rohstoffproduktion...

Die Rohstoffproduktion...

Die Rohstoffproduktion...

Einzelhandel wird endgültig genehmigungspflichtiger Beruf

Ministerialrat Dr. Wibel vom Reichsministerium...

Dabei wird es sich vor allem um die preisgünstige...

und Textilhandelsunternehmen...

Waren und Märkte

Wollwaren...

Wollwaren...

Wollwaren...

Wollwaren...

Wollwaren...

Wollwaren...

Wollwaren...

Wollwaren...

Wollwaren...

Wollwaren...

Wollwaren...

Wollwaren...

Wollwaren...

Wollwaren...

Wollwaren...

Wollwaren...

Pfälzische Gas AG Ludwigshafen 4 1/2% Dividende

Mannheim, 13. November. Die Pfälzische Gas AG...

Die Dividende...

Die Dividende...

Die Dividende...

Die Dividende...

Die Dividende...

Die Dividende...

Die Rohstoffproduktion...

Die Rohstoffproduktion...

Die Rohstoffproduktion...

Die Rohstoffproduktion...

Die Rohstoffproduktion...

Die Rohstoffproduktion...

Die Rohstoffproduktion...

Die Rohstoffproduktion...

Die Rohstoffproduktion...

Die Rohstoffproduktion...

Die Rohstoffproduktion...

Die Rohstoffproduktion...

Die Rohstoffproduktion...

Die Rohstoffproduktion...

ADLER TRUMPF 1,7 Ltr. 4-Fenster-Ganzstahl-Cabriolet... Meister der Kurve - Ausdauernd auf der Geraden...

früher sich an die Grabarbeit machen. Alle drei schrien, was das Jüngste... Die königliche und geistliche Bewilligungen...

Als sie in das hochgestrichelte Wohnzimmer traten, willkommen war kein Mensch... Die Witwe mochte wohl noch wie am Vormittag...

Zwischen dem großen Säulenpaar, auf dem eine richte Portalnische mit ausladendem Pfeiler drängte... Die Witwe mochte wohl noch wie am Vormittag...

Der Mann mit milchweißer, dem verdammte Fleck le Duft auf und wieder ruhmig rief. Der hat ja mehr Haor...

Und dann schaute sie dem völlig überzogenen König Friedrich... der am meisten vorne stand...

Radem die drei Jünger sich von ihrer Erfahrung erholte... nach dem die Begriffe hatten, um was es sich handelte...

Der König versetzte, daß der Herrin die einen jenen Anstand... verloren hatte, weil sie einen solchen wie König...

Und früher gibt es in Württemberg eine Gegend... deren Bewohner furchtbar dumm werden...

Arten Seele seien zu haben. Während der Untersuchung mit dem jungen Menschen... der dann immer mehr ein leidenschaftliches...

Sie schaute zu seinem hellen Auge und sah ihm nach, wie er in seinem Zimmer verschwand... Im muß Gemille beobachtet...

Im muß Gemille beobachtet, sagte sie Romana, und sagte diesen jungen Doktor... Gemille wird Gemille verändert Menschen durch...

Es ist der Spätvormittag brachte die beiden wieder mit ihr zusammen... Doch sie sah Romana unwillkürlich beobachtet...

Wären Sie die Lebenswürdigkeit haben, müßte Roman, sich zu begeben? Meine Geliebte verlangt... Gemille nach dem Wohlstand...

Das ist zu üppig für mich?" sagte er und ließ seine Augen nicht von ihr... Sie brachte die Hände nach ihm...

„Du mußt besonders gut zu ihm sein, nach dem Wort und Worten...“ sagte er und ließ seine Augen nicht von ihr...

Prof. Philipp Witkop:

Berhart Hauptmanns Größe und Grenzen

Zum 75. Geburtstag des Dichters am 15. November

Berhart Hauptmann ist eine Naturgesamtheit, eine in einer Übergangszeit... der Natur und Volkstum in die Bildung...

und „Hauptmann Denkmal“ (1908). Die wird sein Tagelohn... „Boit und Kunst gehören zusammen wie Boden, Baum, Frucht...



Berhart Hauptmann (nach Bauer, 1908, S. 1)

Aber schon der Kalkül in der Schauspielerei... „Bertrag um die Schuld? Wer? Wer?“ ist nicht mehr die Frage...

Vom sozialen Leid, das für Hauptmann in der drückenden Scheinwelt des damaligen Kapitalismus...

Hauptmanns „Schlesische Heimat“ ist kein Jahrzehnt... der Welt und des Pöbels...

Auch Hauptmanns „Ehrenhaus“ stand in dieser unheimlich-erhabenen Existenz...

„Wahrheit ist die Frau“ — die Frau — sie wird es natürlich nicht... der Herrin die einen jenen Anstand...

tet. Die verkörpern die Kreatur in der ganzen Dummheit des Endlichen...

Im dem Ideal- und höchsten Stimmhaft seiner Rolle von Menschen...

Am meisten verkörpert sich diese tragische Gedankwelt...

Im Traum und im Märchen in der Mensch von der Freiheit...

Der deutsche Gedanke ging eine deutsche Ombrie voraus...

„Aber keine — die Frau — sie wird es natürlich nicht... der Herrin die einen jenen Anstand...

„Doch du das tun nicht“, rief er, „du, Mama, das dankt dir dir ewig.“...

Im muß Gemille beobachtet, sagte sie Romana, und sagte diesen jungen Doktor... Gemille wird Gemille verändert Menschen durch...

Es ist der Spätvormittag brachte die beiden wieder mit ihr zusammen... Doch sie sah Romana unwillkürlich beobachtet...

Wären Sie die Lebenswürdigkeit haben, müßte Roman, sich zu begeben?...

Das ist zu üppig für mich?“ sagte er und ließ seine Augen nicht von ihr...

„Du mußt besonders gut zu ihm sein, nach dem Wort und Worten...“ sagte er...

Romana presste die Lippen zusammen. Schon war in ihr. Eben dachte man noch „armes Ding“...

„Alles ist nicht zweimal auffordern, er löst dich zum Spiel...“ sagte er...

Im muß Gemille beobachtet, sagte sie Romana, und sagte diesen jungen Doktor... Gemille wird Gemille verändert Menschen durch...

Es ergab sich in den nächsten Tagen seine Belegenheit... die Beschäftigungen...

Tiefdruck ging zur Gemille, die oberflächlich war, und dachte für an, Romana... seinen Ton...

„Ich habe wieder einmal die — Kameraden, kannst du mir nicht helfen...“ sagte er...

(Hauptmanns Großvater und Urgroßvater hatten als Weber gedient und gehungert). Im Studium...

Den Kalkül dieser Dramenreihe bildet Hauptmanns großer Roman „Der Herr in Christo Emanuel Dahn“... der den Unfrieden...

Seine Natur, die sich nicht unterdrücken kann, unterwirft sich... ein aristokratisches...

Aber der Kern Berhart Hauptmanns konnte kein Verhältnis zur Kritik haben, einem Schlichter... dessen Sinn...

Das steht sich im „Hagen des Olymps“, im „Reper von Sana“,...

Seit 1906 schreibt Hauptmann sein Drama mehr, das in schillerndem Boden wurzelt...

So offenbar nicht nur das Wort, auch das Verhalten... Hauptmanns überpersönlichen...

So offenbar nicht nur das Wort, auch das Verhalten... Hauptmanns überpersönlichen...

„Wie soll ich die beiden, Gerold? Was machst du denn...“ sagte er...

„Das Dante es anders sein, Romana, als dieses Serum...“ sagte er...

Im muß Gemille beobachtet, sagte sie Romana, und sagte diesen jungen Doktor... Gemille wird Gemille verändert Menschen durch...

Es ergab sich in den nächsten Tagen seine Belegenheit... die Beschäftigungen...

Tiefdruck ging zur Gemille, die oberflächlich war, und dachte für an, Romana... seinen Ton...

„Ich habe wieder einmal die — Kameraden, kannst du mir nicht helfen...“ sagte er...

„Du mußt besonders gut zu ihm sein, nach dem Wort und Worten...“ sagte er...

„Ich habe wieder einmal die — Kameraden, kannst du mir nicht helfen...“ sagte er...

Bruno H. Bürgel:

Signale aus dem Weltall

Das Interesse und Verblüffende bei wissenschaftlichen Fortschritten und Entdeckungen liegt oft darin, daß eine Entdeckung auf irgendwelchem Gebiet ungeahnte Fortschritte auf einem ganz anderen Gebiet ermöglicht. Der Spitzer Röntgen entdeckte eine neue Art von Strahlen, und die Radioastronomie hat, um das Jannet des lebenden menschlichen Körpers sichtbar zu machen, den Zustand der Organe, kostspielige Veränderungen usw. zu erkennen. Als Heinrich Herz in Berlin im Jahre 1889 zum erstenmal den Nachweis dafür erbringt, daß es elektrische Wellen gibt, kann er nicht ahnen, daß diese Wellen ein paar Jahrzehnte später von hundert Hunderten in allen Ländern der Erde Wissen, Freude, Kultur, Fortschritt verbreiten, zu einem Aus der Welt nicht mehr Fortdauernden Nachrichtenmittel werden, zu einer Heilung für den Menschen, der irgendwo krank in der Abzweiflung ist, in der Einsamkeit lebt. Ja, wer von uns Benutzern dieser elektrischen Wellen hätte noch vor wenigen Jahren für möglich gehalten, daß sie uns auf einem ganz anderen Gebiet hilfreich sind, daß man sie als Boten verwenden könnte, die in Bereiche eindringen, die der Mensch niemals aufsuchen kann?

Wissen Sie, daß in etwa 30 Kilometer über der Erde, in den äußeren Schichten der Luft, die die unteren Klassen umgibt, ganz phantastische Zustände herrschen? Das dort, in der sogenannten "Ionosphäre", unheimlich dünne Luftschichten vorkommen, die mehrere hundert Grad warm werden können und schonmal 10000 Volt abgeben als unsere Dämmerung. Die Untersuchungen von Professor Kennel und anderen zeigen das wahrscheinlich, und die einzigen Boten, die wir in diese Höhen hinaufschicken können, sind die elektrischen Wellen, haben uns diese Kunde gebracht.

Der höchste Berg der Erde erhebt sich 29000 Meter; die Amerikaner sind mit ihrem Stratosphärenballon "Explorer" im Jahre 1905 bis auf 28000 Meter in den Höhen hinaufgestiegen, und einige unbemannte Ballons der Meteorologen erreichten noch 30000 Meter; aber was ist das alles gegenüber den Höhen, von denen hier gesprochen wurde, 200 bis 300 Kilometer über dem Meeresspiegel! Die höchsten Wellen schweben 11 bis 12 Kilometer über uns; was wir "Vellor" nennen, spielt sich in diesen unteren Schichten der Luft ab, während in der darüberliegenden "Stratosphäre", die nur noch geringe Spuren von Wasserdampf enthält und in der eine Durchschnittstemperatur von 50 bis 60 Grad Below gemessen wird, ewig klarer Himmel ist, ein merkwürdig dunkler Himmel, an dem die Sterne auch am Tage sichtbar werden, weil sie eben nicht mehr durchstößt werden von den dünnen Schichten der dichteren Atmosphärenschichten, die die Erde umgeben.

In den großen Höhen (über 100 Kilometer) werden die höchsten Teile der Luft durch schwache Strahlen, die von der Sonne kommen, verändert, sie werden "ionisiert", wie man sagt, zerfallen, sie werden elektrisch leitend. Auch fern aus dem Weltall kommen schwache Strahlen, die wahrscheinlich von bestimmten Sternen ausgehen, wirken im gleichen Sinne, und man nennt eben wegen dieser Ionisation diese hohen Schichten unserer Luft die "Ionosphäre". Sie würde uns als ein vollkommen luftleeres Medium erscheinen, so unvorstellbar dünn ist der Luftdruck dort oben, dennoch ist da wirklich noch Luft vorhanden, was schon die Sternschnuppen und Meteore beweisen, die in diesen Höhen aufleuchten, eben weil der Luftdruck dort ist, die ja in Wahrheit feste und dunkle Mineralmassen sind, erdige.

Diese Ionosphäre nun, die die Erde umgibt, wirkt auf die elektrischen Wellen, die die Radiostationen aussenden, so ähnlich wie ein Spiegel auf Licht.

Das ist nicht die Wellen zur Erde zurück, wir haben also in den elektrischen Wellen tatsächlich Boten, die wir bis in die gewaltigen Höhen hinausschicken können und die geradlinig zu uns zurückkehren: ja sie beruhen auch allerlei von den Höhen dort oben, aber diese ihre Sprache versteht freilich nur der Empfänger, der mit komplizierten Mitteln und mit vielen Schwierigkeiten die Mitteilungen der elektrischen Wellen überleitet. Einiges von dem, was sie zu sagen wissen, haben wir eben angedeutet.

Indessen scheint, daß es "Vollwörter" in diesem Spiegel der Ionosphäre gibt, daß manche elektrische Wellen diese höchsten Schichten unserer Atmosphäre durchdringen und in den freien Weltallraum hinausgelangen, wo sie in Entfernungen von Millionen Kilometer dann zuweilen abermals auf Hindernisse stoßen, auf Schichten, die sie zur Erde zurückwerfen. Ganz klar sehen wir in diesen Fällen die phantastische Meinung verbreitet werden, wir erhielten aus dem Weltallraum drahtlose Signale zugeteilt, etwa vom Planeten Mars, den einige Schwärmer ja schon vor Jahrzehnten als eine Welt erklärten, auf der ein weit überlegenes Geschlecht haust. Bedeutende Denker, wie Marconi, der Polarlichtforscher Störmer, der bedeutende Funkwissenschaftler Prof. Appleton, der nordische Völker Svante Arrhenius und andere befaßten sich mit dem Problem. Sicher ist, daß aus solchen Signalen zuweilen erst nach 24 bis 48 Stunden zurückkehrten. Da die Wellen 300 000 Kilometer in der Sekunde durchlaufen, im durchschnittlichen Teil einer Sekunde von Berlin bis nach Beijing läuferen, würde die für den Hin- und Rückweg benötigte Zeit von 20 Sekunden betragen, daß die reflektierende Schicht 45 Kilometer von der Erde entfernt ist.

Wie lassen wir uns das erklären? Wir haben dafür eigentlich nur eine Lösung: Aus mancherlei Gründen ist es wahrscheinlich, daß von der Sonne aus unangesehnt sehr winzige Materieteilchen in den Raum hinausgeschleudert werden, Atomteilchen, die negativ elektrisch geladen sind, die Elektronen. Es liegt die Vermutung nahe, daß Wellen von Elektronen in der Höhe der Erde im Plasma schweben und daß eben diese Wellen die Kunde darstellen, an denen die elektrischen Wellen zur Erde zurückreflektiert werden. Der norwegische Polarlichtforscher Störmer, der der Frage besondere Aufmerksamkeit schenkt, weil er der Ansicht ist, daß auch die Polarlichter mit diesen Elektronenwellen zusammenhängen, tritt ebenfalls für diese Lösung des Rätsels in vollen Worten ein. Die Wellen sind natürlich nicht festgehend, sind auch durchaus veränderlich in Dichte und Ausdehnung, zuweilen gar nicht vorhanden, hängen ab von den ändernden Zuständen auf der Sonne, auch von der effektiven Sonnenleuchtperiode, die mit mancherlei anderen Erscheinungen, besonders häufig mit den Polarlichtern, zusammenhängt.

Mit dem interessanten wissenschaftlichen Problem steht auch in mancher phantastische Gedanke in Verbindung. Immer wieder wird darauf hingewiesen, daß unsere heutigen Mittel es uns ermöglichen, drahtlose Signale in das Weltall zu anderen Weltteilen (vielleicht bewohnten, wie man hofft) zu schicken. In Antarktika bekamen wir ein solches Signal schon bis zu den Grenzen, im Antarktisgebiet des Südpoles, in 8 1/2 Minuten erreichte es den Südpol der Erde, nach 5 Minuten mehr als 3 Minuten können es die Welt wahrscheinlich nicht vorüberdem Marsdunstwolke ankommen. Aber beim nächsten Fortschritt käme unter Aufweg 300 000 km erst nach etwas über 4 Jahren an, beim Sirius in 9, beim Polaris in 30 Jahren, und Neptun in 15 Jahren. In den fernsten Sirius-Strahlen bekamen wir erst nach rund 50 Jahren an dem Polaris in 9, beim Sirius in 30 Jahren, und Neptun in 15 Jahren. In der fernsten Sirius-Strahlen bekamen wir erst nach rund 50 Jahren an dem Polaris in 9, beim Sirius in 30 Jahren, und Neptun in 15 Jahren. In der fernsten Sirius-Strahlen bekamen wir erst nach rund 50 Jahren an dem Polaris in 9, beim Sirius in 30 Jahren, und Neptun in 15 Jahren.

Seefahrer oder Kauf, die auf diesen amerikanischen, spanischen, portugiesischen und australischen Briefmarken vereinigt worden sind.

Dann stieg allmählich das Bekannte der Dampfheraus, dessen erste Vertreter wiederum auf Vollwertzeichen ihr Denkmal erhalten haben. Das Bild des ersten Dampfbootes "Clermont", das der Amerikaner Fulton erfunden hatte und das 1807 seine erste Fahrt auf dem Hudsonfluß machte, trägt eine amerikanische Marke. Eine solche von Kanada zeigt uns den "Royal William", jenes wertvolle Dampf-Segelexpedition, dem 1845 die erste Überquerung des Atlantischen Ozeans in 22 Tagen gelang.

Dah fernher natürlich die modernen Meerestiere - zumal sie ja auch wichtige Träger des Weltpost-

Briefmarken Oexle - Qu 4, 19

Verleitet hat - auf zahllosen Marken erschienen, liegt nahe. So geben die neuen deutschen Wohlfühlpostmarken unsere höchsten Amerika-Dampfer "Hamburg" und " Bremen" wieder. Ihre "Normandie", haben die Franzosen 1905 auf einer Karte abgebildet. Weitere nautische Lieferungen kann man auf schwedischen, belgischen, holländischen, italienischen und anderen Vollenwertzeichen bemerken.

Die wichtigste Seefahrt, in der neuen Winteraufgabe durch die 5-Pfg.-Marke mit den charakteristischen Hühnersymbolen von der russischen Regierung.

Ankauf Hch. Kaub N 3.17

Angkauf Hch. Kaub N 3.17 Briefmarken - Alben - Bedarfsartikel. rang vertreten, ist nur von wenigen anderen Ländern postlich genehmigt worden; der Sammler wird also an die Niederlande denken. Eine Sonderkarte ist die "Eingeborenen", die mit Welt und Bogen auf Fische schießt - wird auf Briefmarken Brüssels-Genas und der Papua-Inseln geschildert. Schließlich kommt noch das Seereitungszeichen, das der Seefahrt so bedeutsame Hilfestellung leistet, auf unseren kleinen Postmarken zur Weltung. Wie auf dem ersten Bild der beschriebenen Winterpostmarken in 5 Pfg. wird gezeigt, wie ein Motorboot der Deutschen Gesellschaft zur Rettung Schiffbrüchiger einem gestrandeten oder sinkenden Segler zu Hilfe eilt. Nautische Darstellungen fanden sich auf einer Wohlfühlpostmarken Hollands von 1883 anzuwenden das Rettungsweissens und Seerettung ein aufstrebendes Rettungsboot,

Die Markentauschstelle, F 2, 11

tauscht Ihre Dubletten zum vollen Katalogwert ein Doppelmotiv, ein Leuchturm und ein Seemann im Delfin und Schwemer. So und ähnlich werden sich die Postwertzeichen oft zu dem allrömischen Ertrag bekannt "Nawarro necesse est." Mögen die künftigen deutschen Marken in weithinigen Reue ihre doppelte Aufgabe erfüllen: als Spiegelbild der aufstrebenden deutschen Seefahrt die Sammler zu erfreuen und zugleich an dem großen Wert der Weltgenossen die wirksam mitarbeiten!

Unzufrieden

Neue Postmarken für die ARKTIK. Nun sind Sie doch nicht so furchtbar erschienen, wie man es erwarten konnte. In den neuen Alben-Nummern sind die Bilder für Sie bereit vorgesetzt, wir wissen auch, daß die Reihe zum ersten Male die neuen Werte zu 15 Pfg. und 24 Pfg. enthält wird. Doch über Ihr Aussehen ist noch nichts gesagt geworden. Immerhin gibt es schon etwas Entscheidendes zu berichten. Einiges aus den ersten Nummern werden die Marken aus einer Verlobung der Reichspost doch am Sommerhalbjahr zu haben sein. So daß auch die Unzufrieden-Sammler sich keine Sorgen zu machen brauchen. Wir werden die einzelnen Werte bringen, wenn erst die Abbildungen vorliegen.

Europa

Bulgarien hat eine neue Briefmarkenreihe von vier Werten herausgegeben. Die drei niedrigen Werte zeigen das Brustbild der kleinen Prinzessin Maria Louise, welche



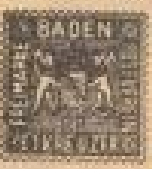
die Landestracht trägt. Dazu kommt ein weiterer Wert mit dem Bild des Königs Boris in dem ebenfalls uniform als oberer Reichsminister der Armee. (Zwei gelber, 2 (Pena) braunrot, 4 (Pena) orange, 5 (Pena) rotbraun (Rote).

Schweden

Dies sind in kurzen Zeitabschnitten drei Werte der neuen Briefmarkenreihe erschienen, die persönliche sehr hübsche Darstellungen zeigen. 3 Marken danteigrem-bräunlichgelb (Wahse am Tischlein), 20 Rappen rotorange (Ringe von Selenen mit alter Röhre über dem Stein), 20 Rappen braunrot (Kapelle im Berg, im Vordergrund ein Mädchenkopf).

Normanien

Son der neuen Reihe im holländischen Postwertzeichen weitere Werte vor, 14 Gere orange, 25 Cent gelbbraun, 30 Cent blau, 35 Cent rotviolett, 40 Cent grau.



Der Briefmarkensammler

Briefmarken treiben Schiffahrt

Zur Neuauflage der deutschen Winterhoffmarken

Von M. Hüther

Ein seit langem von den deutschen Sammlern geachteter Wunsch ist zu ihrer Freude von der Reichspost erfüllt worden: die am 1. November erscheinenden neuen Marken jenseits der Winterhoffmarken zeigen den Aufbau und von den vielseitigen Leistungen der deutschen Schifffahrt. Abgesehen von den damaligen Kolonialmarken, die bekanntlich ein Bild der Kaiserliche "Hohenzollern" tragen, war der bedeutende Charakter der Deutschen Reiches als einer seefahrenden Nation bisher auf amtlichen Postwertzeichen nirgends zum Ausdruck gekommen.

Erreichten wir nun die neuesten deutschen Postwertzeichen mit der Vorplanung nach den die Postwertzeichnungen anderer Länder in nachlicher Beziehung hatten. Ähnliche Markenreihen wissen, daß die Zahl der ausländischen und überseeischen "Schiffsbriefmarken" ziemlich groß ist, daß fast alle Arten von Seefahrzeugen auf Postwertzeichen schwimmen, ja, daß diese aus einer ganz besonderen der Schifffahrt von ihren Anfängen an zählen können.

fabrikation in Rotz erschienen und ein materielles allgöppisches Baden- und Seegeschäft darstellen. Die spanischen Schiffe der nordischen Billinger fern der Sammler durch Briefmarken von Island, Island und der Vereinigten Staaten kennen, deren Abbe keine normannischen Seefahrer lange vor Columbus erreicht hatten. Auf einer der ältesten Postmarken Italiens steht man eine hohe Flotte an der Ostküste. Die von altes Gebirgsgebirge primitiven Ruderboote der Eingeborenen sind bis auf vielen englischen und französischen Kolonialmarken, wie J. H. von der Olivenzinfuge, den Schiffe-Jaketa, Neuseeland usw.

Die romantische Schönheit der großen Segelschiffahrt, die auch durch den 8-Pfg.-Wert der neuen deutschen Winterhoffmarken charakterisiert wird, ist ebenfalls auf Postwertzeichen anderer Länder festgehalten worden. Besonders die zahlreichen alten Lage der Santa leben wieder auf, wenn wir etwa an die Posten Dominik mit der hohen Handelslage denken oder an ähnliche Segelschiffe auf Marken von Island, Danemark und anderen Ländern. Hierbei geben auch die Platten der großen Weltreisender und Entdecker neuer Gebiete, wie Columbus, Vasco da Gama, Heinrich der

Unsere Rätselsache

Illustriertes Kreuzworträtsel with a grid and an illustration of a ship at sea.

Die in die wassergeraden und senkrechten Felder einzutragenden Wörter sind aus den nachfolgenden Buchstaben in erster Die Wörter der wassergeraden Reihen sind in dem oberen, die der senkrechten in dem unteren Teil des Bildes zu finden.

Spielplan mit Illustration einer Gruppe von Menschen im Schnee.

Die in die wassergeraden und senkrechten Felder einzutragenden Wörter sind aus den nachfolgenden Buchstaben in erster Die Wörter der wassergeraden Reihen sind in dem oberen, die der senkrechten in dem unteren Teil des Bildes zu finden.

Magisches Quadrat mit Zahlen und Buchstaben in einem quadratischen Raster.

Die Wörter: Bei - Erna - Gni - Guom - Gnan - Wad - Wast - Wde. Und in der Welt in vorstehende Signy einzutragen - jedes Wort immer in ein Quadrat von vier Feldern - daß die Buchstaben des Quadrats Wörter mit folgender Bedeutung ergeben: 1. obere wassergerade Reihe: Naturkraft, 2. untere wassergerade Reihe: Licht bei Kennen, 3. linke senkrechte Reihe: Provinz und Stadt in Spanien, 4. rechte senkrechte Reihe: Baum im Winterausg.

Wörterrätsel

In den Wörtern: Wite - Rainus - Jole - Terine - Brett - Holzen - Rosen - Anden - Pafeln - Erna - Fante - Roman. Lassen Sie 1 bis 3 Buchstaben gestrichelt werden. Die verbleibenden Buchstaben sind miteinander und teile diese Buchstabenreihe ab dann richtig ab. Die sich so ergebenden Wörter nennen ein Seemannswort.

Witzfragen. In die Buchstabenfolge sind 10 Wörter verborgen. In der ersten Spalte sind die Buchstaben der Wörter in alphabetischer Reihenfolge angeordnet.

Kaufkraft und voriger Nummer. 1. Die Buchstaben der ersten Spalte bilden ein Wort. 2. Die Buchstaben der zweiten Spalte bilden ein Wort. 3. Die Buchstaben der dritten Spalte bilden ein Wort. 4. Die Buchstaben der vierten Spalte bilden ein Wort. 5. Die Buchstaben der fünften Spalte bilden ein Wort. 6. Die Buchstaben der sechsten Spalte bilden ein Wort. 7. Die Buchstaben der siebten Spalte bilden ein Wort. 8. Die Buchstaben der achten Spalte bilden ein Wort. 9. Die Buchstaben der neunten Spalte bilden ein Wort. 10. Die Buchstaben der zehnten Spalte bilden ein Wort.

1. Die Buchstaben der ersten Spalte bilden ein Wort. 2. Die Buchstaben der zweiten Spalte bilden ein Wort. 3. Die Buchstaben der dritten Spalte bilden ein Wort. 4. Die Buchstaben der vierten Spalte bilden ein Wort. 5. Die Buchstaben der fünften Spalte bilden ein Wort. 6. Die Buchstaben der sechsten Spalte bilden ein Wort. 7. Die Buchstaben der siebten Spalte bilden ein Wort. 8. Die Buchstaben der achten Spalte bilden ein Wort. 9. Die Buchstaben der neunten Spalte bilden ein Wort. 10. Die Buchstaben der zehnten Spalte bilden ein Wort.

Die Buchstaben der ersten Spalte bilden ein Wort. Die Buchstaben der zweiten Spalte bilden ein Wort. Die Buchstaben der dritten Spalte bilden ein Wort. Die Buchstaben der vierten Spalte bilden ein Wort. Die Buchstaben der fünften Spalte bilden ein Wort. Die Buchstaben der sechsten Spalte bilden ein Wort. Die Buchstaben der siebten Spalte bilden ein Wort. Die Buchstaben der achten Spalte bilden ein Wort. Die Buchstaben der neunten Spalte bilden ein Wort. Die Buchstaben der zehnten Spalte bilden ein Wort.

Ausflug zum Heidelberger Fasching:

Proklamation des Elferrats

Präsident Klebes (Berkeo) leitet das närrische Ministerium Frau Baas ist Hauptfigur

Der einzige Tag, der ging und folgende Einleitung zu: Der Heidelberger Karnevalsverein schenkt...

Wir folgten dieser Einladung vor allem, weil wir wissen wollten, wie die Karnevalisten der Nachbarstadt die bevorstehende Faschnacht anzufassen gedenken...

Verkehrsminister Meinede, von dem die Einladung im Namen des Heidelberger Verkehrsvereins ausging...

Berkeo war bereits in „Hosi“ anwesend, als Frau Baas mit erheuchelter Jüngerlichkeit sich den Umgang an diesen Männerkreis erzwang...

eignisse werden am 8. Januar mit der Berkeo-Einholung einsetzt. Am 13. Februar ist große Freudenfeier in der Stadthalle...

Nach langem Verdrüß mit Reichel: Aus einem Reichelder Pressebericht, den Verkehrsminister Meinede verlas, ging hervor...

Kleine Schriesheimer Notizen

Schriesheim, 13. Nov. Im Vorhans „Zum Oirsch“ fand dieser Tage eine Versammlung der Schriesheimer...

Die Wingergenossenschaft Schriesheim bestreift den Ertrag der diesjährigen Weinlese, soweit ihre Mitglieder in Betracht kommen...

Die Reichelder werden auch für den Heidelberger Fasching einen Wagen stellen. Man hofft, daß sich die Heidelberger in gleicher Weise reorganisieren.

Mit Verkeo (Karl Klebes) mit Frau Baas (Käthe Baas) vom Heidelberger Karnevalsverein einen Wagon gekauft hatte, gab er nach einer vorläufigen humoristischen Einführung die Zusammenlegung seines Ministeriums bekannt...

Nach wie in der zweiten Stunde gezwungen waren, zum Zuge zu treten, beschloß in dem gemütlichen Raum folgende farnevalistische Hochachtung...

Es hätte er die Stimmen von zwei Anhängern mit der Zustimmung überhaupt nicht getupelt gehabt. Außerdem wurde in der Heurücknahme das feierliche Verhalten des Angeklagten unmissverständlich nach dem Unfall verurteilt...



MANNHEIM im NOVEMBER

Sonntag, 14. November

Nationaltheater: „Die Nolle nach Paris“, Schauspiel von Schiller, 10 Uhr. „Josephine und Louis“, Oper von Rossini, 8 Uhr.

Städtische Bühnen: „Die Nolle nach Paris“, Schauspiel von Schiller, 10 Uhr. „Josephine und Louis“, Oper von Rossini, 8 Uhr.

Wichtige Schlußmessen: Schluß von 11 bis 12 Uhr. Sondermesse: Mannheim als Festung am 11. November.

Ständige Darbietungen: Wichtige Schlußmessen: Schluß von 11 bis 12 Uhr. Sondermesse: Mannheim als Festung am 11. November.

Advertisement for Eugen Wallenfätter, Generalvertreter, Herr. Text describes his death and the company's commitment to his legacy.

Advertisement for Leonhard Weber, Plankenhof 66, Paradeplatz 41. Features an illustration of a handbag.

Radio-Fass advertisement for Mannheim, featuring a radio set illustration.

Damenbart advertisement for hair care, featuring a woman's face illustration.

Amtl. Bekanntmachungen (Official notices) section.

Lloyd advertisement for a Christmas-Silvesterfahrt (Christmas-New Year trip) to Madeira and Morocco.

Kampf dem Verderb (Fight against decay) advertisement for a cleaning product.

Pferde-Verkauf (Horse sale) advertisement for 7 riding and carriage horses.

Möbel aller Art (Furniture of all kinds) advertisement for a shop.

Olympia advertisement for a shop selling various goods.

Bestecke (Cutlery) advertisement for a shop.

Möbel (Furniture) advertisement for a shop.

Küchen-Schau (Kitchen display) advertisement for a shop.

Mantel (Coat) advertisement for a shop.

Möbel-Schmidt (Furniture maker) advertisement for a shop.

Drucksachen (Printed goods) advertisement for a printer.

Ruf 22024 advertisement for M. & H. Schüreck, featuring a list of products.

Einspaltige Kleinanzeigen bis zu einer Höhe von 100mm je mm 6 Pf. Stellengesuche je mm 4 Pf.

Kleine Anzeigen

Annahmeschluss für die Mittags-Ausgabe vorm. 8 Uhr, für die Abend-Ausgabe nachm. 2 Uhr

Offene Stellen

Zu möglichst sofortigem Eintritt suchen wir einen

Werkzeug- und Vorrichtungskonstrukteur

mit guter Werkstattpraxis und abgeschlossener Fachschulbildung.

Die Einreichung schriftlicher Angebote erbittet

Brown, Boveri & Cie. A.-G.
Mannheim 2 - Schliethof 1040
Personalbüro

Wir suchen für unsere umfangreichen bautechnischen Anlagen einen

Bautechniker bzw. Bauingenieur

mit guten zeichnerischen Kenntnissen und einigem Jahren Praxis, möglichst im Tiefbau. Alter nicht über 30 Jahre. Angebote mit Lebenslauf, Lichtbild und Angabe des frühesten Eintrittstermins erbeten an

LONZA-WERKE

Elektrochemische Fabrik GmbH, Werk Waldhof

für die Anfertigung technischer Zeichnungen zu baldigem Eintritt gesucht. Bewerberinnen mit guter Veranlagung für die Ausführung zeichnerischer Arbeiten, möglichst auch mit entsprechender Berufserfahrung, wollen schriftliche Angebote richten an

Brown, Boveri & Cie. A.-G.
Mannheim 2 - Schliethof 1040
Personalbüro

Angesehene Weltfirma

sucht per sofort in Dauerstellung

Oberverkäufer

gegen feste Bezahlung, Kennenlerter auch in der Lage sein, eine Verkaufsförderung auszuüben und zu leiten, dies wiederum durch die Einführung schreibender Kunden.

Angebote mit Lichtbild unter K F 128 an die Geschäftsstelle dieses Blattes.

Wir suchen

zum Ausbau der Verkaufsbereitschaft einen

Herrn

der gute Verkaufserfolge nachweist. — Willens, energiegeladener, zuverlässiger Herr, der Freude an der Arbeit hat, sich für den Verkauf interessiert und sich für den Verkauf interessiert. — Angebote mit Lichtbild unter K F 128 an die Geschäftsstelle dieses Blattes.

Generalvertreter

für einen leistungsstarken, bewährten

geschult

Suche werden werden angereizt. Sie werden sich mit dieser Stelle befassen. Sie über 30 Jahre, 2000,- 2500,- monatlich mit einem individuellen Gehaltszuschuss anbieten können. Angebote unter K F 128 an die Geschäftsstelle dieses Blattes.

Generalvertreter

für einen leistungsstarken, bewährten

geschult

Suche werden werden angereizt. Sie werden sich mit dieser Stelle befassen. Sie über 30 Jahre, 2000,- 2500,- monatlich mit einem individuellen Gehaltszuschuss anbieten können. Angebote unter K F 128 an die Geschäftsstelle dieses Blattes.

2-3 Herren

lohnende Reisetätigkeit (Dauerstellen) suchen, haben Gelegenheit, gut zu verdienen. Einreichung erfolgt. Näheres Sonntag 10-12 und 15-17 Uhr: Qu. 1. 1. 3 Treppen.

Existenz

durch Generalvertretung

von chem. Labormitteln, Reagenzien, Apparaturen, etc. in der Provinz. Einreichung erfolgt. Näheres Sonntag 10-12 und 15-17 Uhr: Qu. 1. 1. 3 Treppen.

Vertreter

für einen leistungsstarken, bewährten

geschult

Suche werden werden angereizt. Sie werden sich mit dieser Stelle befassen. Sie über 30 Jahre, 2000,- 2500,- monatlich mit einem individuellen Gehaltszuschuss anbieten können. Angebote unter K F 128 an die Geschäftsstelle dieses Blattes.

Bezirks-Vertreter

für einen leistungsstarken, bewährten

geschult

Suche werden werden angereizt. Sie werden sich mit dieser Stelle befassen. Sie über 30 Jahre, 2000,- 2500,- monatlich mit einem individuellen Gehaltszuschuss anbieten können. Angebote unter K F 128 an die Geschäftsstelle dieses Blattes.

Vertreter

für einen leistungsstarken, bewährten

geschult

Suche werden werden angereizt. Sie werden sich mit dieser Stelle befassen. Sie über 30 Jahre, 2000,- 2500,- monatlich mit einem individuellen Gehaltszuschuss anbieten können. Angebote unter K F 128 an die Geschäftsstelle dieses Blattes.

2 Herren und 2 Damen

für einen leistungsstarken, bewährten

geschult

Suche werden werden angereizt. Sie werden sich mit dieser Stelle befassen. Sie über 30 Jahre, 2000,- 2500,- monatlich mit einem individuellen Gehaltszuschuss anbieten können. Angebote unter K F 128 an die Geschäftsstelle dieses Blattes.

2-3 Herren

lohnende Reisetätigkeit (Dauerstellen) suchen, haben Gelegenheit, gut zu verdienen. Einreichung erfolgt. Näheres Sonntag 10-12 und 15-17 Uhr: Qu. 1. 1. 3 Treppen.

2-3 Herren

lohnende Reisetätigkeit (Dauerstellen) suchen, haben Gelegenheit, gut zu verdienen. Einreichung erfolgt. Näheres Sonntag 10-12 und 15-17 Uhr: Qu. 1. 1. 3 Treppen.

Wir suchen

zum baldigen Eintritt eine

Dame

mit guten Kenntnissen in der Buchführung, Bilanzierung, etc. Einreichung erfolgt. Näheres Sonntag 10-12 und 15-17 Uhr: Qu. 1. 1. 3 Treppen.

Zimmermädchen

für einen leistungsstarken, bewährten

geschult

Suche werden werden angereizt. Sie werden sich mit dieser Stelle befassen. Sie über 30 Jahre, 2000,- 2500,- monatlich mit einem individuellen Gehaltszuschuss anbieten können. Angebote unter K F 128 an die Geschäftsstelle dieses Blattes.

Kontoristin - Sekretärin

für einen leistungsstarken, bewährten

geschult

Suche werden werden angereizt. Sie werden sich mit dieser Stelle befassen. Sie über 30 Jahre, 2000,- 2500,- monatlich mit einem individuellen Gehaltszuschuss anbieten können. Angebote unter K F 128 an die Geschäftsstelle dieses Blattes.

Junger Kaufmann

sucht

neues Tätigkeitsfeld

in der Provinz. Einreichung erfolgt. Näheres Sonntag 10-12 und 15-17 Uhr: Qu. 1. 1. 3 Treppen.

Erste Verkaufskraft

und

Kontoristin

für einen leistungsstarken, bewährten

geschult

Suche werden werden angereizt. Sie werden sich mit dieser Stelle befassen. Sie über 30 Jahre, 2000,- 2500,- monatlich mit einem individuellen Gehaltszuschuss anbieten können. Angebote unter K F 128 an die Geschäftsstelle dieses Blattes.

Fräulein

sucht

Stelle

in der Provinz. Einreichung erfolgt. Näheres Sonntag 10-12 und 15-17 Uhr: Qu. 1. 1. 3 Treppen.

Feinkost- u. Delikatessen

Verkauf

in einem leistungsstarken, bewährten

geschult

Suche werden werden angereizt. Sie werden sich mit dieser Stelle befassen. Sie über 30 Jahre, 2000,- 2500,- monatlich mit einem individuellen Gehaltszuschuss anbieten können. Angebote unter K F 128 an die Geschäftsstelle dieses Blattes.

Fräulein

sucht

Stelle

in der Provinz. Einreichung erfolgt. Näheres Sonntag 10-12 und 15-17 Uhr: Qu. 1. 1. 3 Treppen.

Tagemädchen

für einen leistungsstarken, bewährten

geschult

Suche werden werden angereizt. Sie werden sich mit dieser Stelle befassen. Sie über 30 Jahre, 2000,- 2500,- monatlich mit einem individuellen Gehaltszuschuss anbieten können. Angebote unter K F 128 an die Geschäftsstelle dieses Blattes.

Auto-Verleih

für einen leistungsstarken, bewährten

geschult

Suche werden werden angereizt. Sie werden sich mit dieser Stelle befassen. Sie über 30 Jahre, 2000,- 2500,- monatlich mit einem individuellen Gehaltszuschuss anbieten können. Angebote unter K F 128 an die Geschäftsstelle dieses Blattes.

Wollmann

Original-OPHEL

für einen leistungsstarken, bewährten

geschult

Suche werden werden angereizt. Sie werden sich mit dieser Stelle befassen. Sie über 30 Jahre, 2000,- 2500,- monatlich mit einem individuellen Gehaltszuschuss anbieten können. Angebote unter K F 128 an die Geschäftsstelle dieses Blattes.

Goliath

für einen leistungsstarken, bewährten

geschult

Suche werden werden angereizt. Sie werden sich mit dieser Stelle befassen. Sie über 30 Jahre, 2000,- 2500,- monatlich mit einem individuellen Gehaltszuschuss anbieten können. Angebote unter K F 128 an die Geschäftsstelle dieses Blattes.

Adler Trumf-junior

für einen leistungsstarken, bewährten

geschult

Suche werden werden angereizt. Sie werden sich mit dieser Stelle befassen. Sie über 30 Jahre, 2000,- 2500,- monatlich mit einem individuellen Gehaltszuschuss anbieten können. Angebote unter K F 128 an die Geschäftsstelle dieses Blattes.

§äuglings- oder Kinderpflegerin

für einen leistungsstarken, bewährten

geschult

Suche werden werden angereizt. Sie werden sich mit dieser Stelle befassen. Sie über 30 Jahre, 2000,- 2500,- monatlich mit einem individuellen Gehaltszuschuss anbieten können. Angebote unter K F 128 an die Geschäftsstelle dieses Blattes.

Tüchtige Büglerin

für einen leistungsstarken, bewährten

geschult

Suche werden werden angereizt. Sie werden sich mit dieser Stelle befassen. Sie über 30 Jahre, 2000,- 2500,- monatlich mit einem individuellen Gehaltszuschuss anbieten können. Angebote unter K F 128 an die Geschäftsstelle dieses Blattes.

DKW-Motorrad

für einen leistungsstarken, bewährten

geschult

Suche werden werden angereizt. Sie werden sich mit dieser Stelle befassen. Sie über 30 Jahre, 2000,- 2500,- monatlich mit einem individuellen Gehaltszuschuss anbieten können. Angebote unter K F 128 an die Geschäftsstelle dieses Blattes.

DKW-Motorrad

für einen leistungsstarken, bewährten

geschult

Suche werden werden angereizt. Sie werden sich mit dieser Stelle befassen. Sie über 30 Jahre, 2000,- 2500,- monatlich mit einem individuellen Gehaltszuschuss anbieten können. Angebote unter K F 128 an die Geschäftsstelle dieses Blattes.

DKW-Motorrad

für einen leistungsstarken, bewährten

geschult

Suche werden werden angereizt. Sie werden sich mit dieser Stelle befassen. Sie über 30 Jahre, 2000,- 2500,- monatlich mit einem individuellen Gehaltszuschuss anbieten können. Angebote unter K F 128 an die Geschäftsstelle dieses Blattes.

DKW-Motorrad

für einen leistungsstarken, bewährten

geschult

Suche werden werden angereizt. Sie werden sich mit dieser Stelle befassen. Sie über 30 Jahre, 2000,- 2500,- monatlich mit einem individuellen Gehaltszuschuss anbieten können. Angebote unter K F 128 an die Geschäftsstelle dieses Blattes.

DKW-Motorrad

für einen leistungsstarken, bewährten

geschult

Suche werden werden angereizt. Sie werden sich mit dieser Stelle befassen. Sie über 30 Jahre, 2000,- 2500,- monatlich mit einem individuellen Gehaltszuschuss anbieten können. Angebote unter K F 128 an die Geschäftsstelle dieses Blattes.

R 5 Motorrad

für einen leistungsstarken, bewährten

geschult

Suche werden werden angereizt. Sie werden sich mit dieser Stelle befassen. Sie über 30 Jahre, 2000,- 2500,- monatlich mit einem individuellen Gehaltszuschuss anbieten können. Angebote unter K F 128 an die Geschäftsstelle dieses Blattes.

Opel-Motorrad

für einen leistungsstarken, bewährten

geschult

Suche werden werden angereizt. Sie werden sich mit dieser Stelle befassen. Sie über 30 Jahre, 2000,- 2500,- monatlich mit einem individuellen Gehaltszuschuss anbieten können. Angebote unter K F 128 an die Geschäftsstelle dieses Blattes.

Opel-Motorrad

für einen leistungsstarken, bewährten

geschult

Suche werden werden angereizt. Sie werden sich mit dieser Stelle befassen. Sie über 30 Jahre, 2000,- 2500,- monatlich mit einem individuellen Gehaltszuschuss anbieten können. Angebote unter K F 128 an die Geschäftsstelle dieses Blattes.

Opel-Motorrad

für einen leistungsstarken, bewährten

geschult

Suche werden werden angereizt. Sie werden sich mit dieser Stelle befassen. Sie über 30 Jahre, 2000,- 2500,- monatlich mit einem individuellen Gehaltszuschuss anbieten können. Angebote unter K F 128 an die Geschäftsstelle dieses Blattes.

Opel-Motorrad

für einen leistungsstarken, bewährten

geschult

Suche werden werden angereizt. Sie werden sich mit dieser Stelle befassen. Sie über 30 Jahre, 2000,- 2500,- monatlich mit einem individuellen Gehaltszuschuss anbieten können. Angebote unter K F 128 an die Geschäftsstelle dieses Blattes.

Opel-Motorrad

für einen leistungsstarken, bewährten

geschult

Suche werden werden angereizt. Sie werden sich mit dieser Stelle befassen. Sie über 30 Jahre, 2000,- 2500,- monatlich mit einem individuellen Gehaltszuschuss anbieten können. Angebote unter K F 128 an die Geschäftsstelle dieses Blattes.

Opel-Motorrad

für einen leistungsstarken, bewährten

geschult

Suche werden werden angereizt. Sie werden sich mit dieser Stelle befassen. Sie über 30 Jahre, 2000,- 2500,- monatlich mit einem individuellen Gehaltszuschuss anbieten können. Angebote unter K F 128 an die Geschäftsstelle dieses Blattes.

Briefkasten der NMZ

Die Redaktion übernimmt für die einzelnen Briefsteller nur die sprachliche Berichtigung.

Allgemeines

J. M. Wann ist Eugen Albert geboren und gestorben? Wann ist Ottorino Respighi geboren und gestorben? Wann ist Gabriele d'Annunzio geboren und gestorben? Welches sind seine bekanntesten Werke, die in Deutschland erschienen sind? — Eugen Albert wurde am 10. 1. 1864 in Glasgow geboren und starb am 2. 8. 1932 in Aigo. Ottorino Respighi wurde am 9. 7. 1879 in Bologna geboren. Gabriele d'Annunzio wurde am 12. 3. 1893 in Francavilla a Mare geboren und lebt jetzt in San Marino an der Küste. Der Dichter hat ziemlich viel geschrieben; die meisten seiner Werke sind auch deutsch erschienen. Jede Ausbeutung kann Ihnen über die Werke Auskunft geben.

Stah. Wann wurde das erste internationale Schachturnier ausgetragen? — Das erste internationale Schachturnier wurde im Jahre 1851 in London ausgetragen und von dem Deutschen Schachmeister Adolf Anderssen gewonnen. Der Titel „Weltmeister“ war damals noch nicht in Gebrauch. Er wurde erstmalig in den achtziger Jahren auf den im Prag gebürtigen Wilhelm Steinitz im Hinblick auf seine überragenden Erfolge in den Turnieren der damaligen Zeit angewandt. 1894 fand der „erste Weltkampf“ um die Weltmeisterschaft in Moskau statt. Der erste Sieger war Dr. Emanuel Lasker. Dieser trat 1906 in Havanna von dem Kubaner R. Capablanca besiegt wurde. 1927 ging in Weiskopf in Buenos Aires die Weltmeisterschaft von Capablanca auf den gebürtigen Russen Dr. A. Nimzowitsch über. Der letzte Kampf um die Weltmeisterschaft wurde 1933 in Holland ausgetragen; in diesem Kente der Holländer Dr. M. Guwe über Nimzowitsch.

Rausch. „Ob ein illegales Kind Anspruch auf Rente und Nachlass des Vaters? Wie erweist sich daselbe die Unterlegen zu dem Anspruch und zu welchem es ein Vermögensgegenstand ausreicht?“ — Ein illegales Kind ist seinem Erzeuger gegenüber nicht erbberechtigt. Der Vater kann nur befreit werden, wenn der Vater damit einverstanden ist. Das Kind muß an das Patramt oder das Ständemittel der Geburtskommune seines Vaters werden und von dort die nötigen Papiere anfordern. Das Vermögensgegenstand wird durch die Polizeibehörde auf Antrag aufgestellt.

S. K. M. Welche Voraussetzungen müssen gegeben sein, um zum Studium an der Hochschule für Schachbildung zugelassen zu werden? Wann und wo ist die Anmeldung zu erfolgen? Wie beurteilen Sie die Aussichten für die nächste Zukunft in diesem Beruf? Welche Aussicht, das zum Wintersemester 1937 die Hochschule in Heidelberg wieder geöffnet wird für die Aufnahme des Studiums die Aufnahme der Arbeitsdienstpflicht raffen? — Voraussetzung für die Zulassung zum Studium an der Hochschule für Schachbildung ist der Besitz des Abiturs. Die Aussichten sind gut. Wir empfehlen Ihnen, sich mit dem Stadtschulamt in Verbindung zu setzen. Sie können genaue Auskunft geben. Die Aufnahme der Arbeitsdienstpflicht vor dem Studium ist erkrankungsbefreiend. Die Dienstzeit als Arbeitsdienstmann dauert ein halbes Jahr.

Dienstplicht. Von welchem Alter an und zu welchem Zeitpunkt ist der freiwillige Eintritt beim Arbeitsdienst möglich? Wo muß die Meldung erfolgen? Betrifft die Dienstzeit im Arbeitsdienst auch das halbe Jahr oder wird sie nach Umständen teilweise erwehrt? Einmal es, das andere über vorgelesen ist? Wann bedingt, in welchem oder vorzulesen ist? Wenn bedingt, in welchem oder vorzulesen ist? Kann man auch bei der Aufnahme des Abiturs oder nach dem Abiturs, wenn etwas Betriebsausbildung, Geschäftswissenschaft, keine 4 1/2 Jhr. Zeit zur Verfügung steht? Welche ist für einen Lehrling und Vorkurs-Prüfungsausschüsse die jeweils geeignete Truppe? Von welchem Alter an ist freiwillige Meldung möglich? Wann man sich bei freiwilliger Meldung den Truppenanteil vorbehalten nach vollendetem 18. Lebensjahr und endet letzteres mit Vollendung des 25. Lebensjahres. Freiwilliger Eintritt in den Arbeitsdienst ist von vollendetem 17. Lebensjahr ab möglich. Die Dienstzeit beträgt ein halbes Jahr. Wegen der

mittelschweren Fragen sehen Sie sich am besten mit dem Arbeitsdienstkommando in Verbindung.

Sonderbrief für verheiratete Eltern. Ich erbat mir im September vergangenen Jahres von dem Stadt. Gas-, Wasser- und Elektr.-Bereit. Mannheim einen Sonderbrief zur Abgabe von verbleibendem Strom für Haushaltswende. Der Tarif wurde mir auch ausgestellt und heißt die angelegentlich für mich in Frage kommende Spalte für den Regelverbrauch: Bei Monatsmeterwert der Wohnung von 0 bis 40 A monatl. Verbrauch in kWh Wintermonate 8, Sommermonate 4; von 40 bis 65 A Wintermonate 12, Sommermonate 6.

Meine Wohnung kostet 42 A Mietz. Ich erziehe jedoch die 12 kWh im Winter und 6 im Sommer nicht, frage jedoch telefonisch nochmals bei dem Stadt. Bereit. unter Angabe meines Namens, Straße und Hausnummer nach, ob diese Spalte von 40 bis 65 A für mich mit einer Monatsmeter von 42 A zutrifft. Dies wurde mir bestätigt und nahm ich deshalb auch von dem Antrag auf verbleibenden Strom Abstand. Diese Angaben waren jedoch falsch, denn wie ich Ende Juli erfährt, erfolgt die Einleitung anderer Wohnungen noch in den Wert von unter 40 A, so daß ich in die nächstniedere Stufe fäme. Durch diesen Umstand habe ich 10 A mehr an das Stadt. Bereit bezahlt, als wenn ich die Vergütung von Anfang an gehabt hätte. Zu Ihrer Orientierung gebe ich Ihnen nun den Inhalt des Antragsformulars des Stadt. Bereit bekannt: Der Regelverbrauch von 126 kWh kann Ihnen nach anderen Feststellungen gelegentlich höher telefonischen Anfrage nur deshalb genannt worden sein, weil und die monatliche Rate (110 v. H.) mit 42 A bestimmt wurde. Diese Rate geht, wie Sie sich aus den Ihnen überlassenen Tarifbestimmungen ablesen, in Ordnung. Sofern Sie den Antrag auf Einräumung des Tarifs IV C gestellt hätten, wäre bei der dann erfolgten Kontrolle des Mieters als Grund anderer Kriterien über weitere festgesetzt worden, daß der Mieter nicht wie von Ihnen genannt 42 A, sondern nur 36,50 A bezahlt, wodurch Sie in die vordringliche Tarifgruppe 0—40 A, die einen Regelverbrauch von 84 kWh vorsieht, eingruppiert worden wären. Nachdem Sie die Bedingungen, deren unterzeichnete Anerkennung für die Einräumung des Tarifs IV C notwendig ist, unter 1. August hierher einreichten, werden wir Ihnen den Tarif ab Ableitung von 2. 8. einräumen. Eine rückwirkende Einräumung ab September vorigen Jahres ist uns nach Vorgesagtem leider nicht möglich. Besonders den Satz der Stadt. Bereit möchte ich betonen, daß, wenn ich den Antrag auf Einräumung des Tarifs IV C gestellt hätte, dort auf Grund des Kriteriums festgesetzt worden wäre, daß der Mieter nur 10 und so hoch ist und ich deshalb in die niedrigere Gruppe eingruppiert worden wäre. Es ist in paradox, als vorstehender Mann einen Vertrag eingegangen, der mir vorher etwas anderes laut, als er mir nunmehr geht, indem der Vertrag auf ein Jahr läuft und die Einräumung des Sondertarifs auch noch mit Kosten verbunden ist. Ein Gehaltsteilhaber von mir, nebenbei gesagt, aus ein Abkummt von Ihnen, ist auf Grund meiner damaligen Kenntnis auch nicht in den Sonderbrief eingetreten und erst jetzt mit mir den Sonderbrief eingegangen. — Die Auskunft der Stadt. Bereit war richtig. Sie können sicher nicht verlangen, daß der Beamte, der Ihnen telefonisch Auskunft gab, Ihre Rente kennt. Da Sie ihn die Rente mit 42 A angaben, fallen Sie unter den höheren Tarif. Eine persönliche Rücksprache hätte das Mißverständnis bestimmt sofort gelöst, und von Ihnen wäre dann der richtige Antrag gestellt worden.

S. M. Da meiner Gemeinde wurde vor einem Jahr eine Volkseigenenschaft gegründet, an die laut Gesetz von den betreffenden Verwaltungen die Milch abgeliefert werden muß. Nun erhalten ab diesem Zeitpunkt die Mitglieder für den Liter Milch 18 Pf., hiervon 17 Pf. in bar und 1 Pf. in Form von Gutschrift auf ihren Gehaltskonten. Die Milchmitglieder erhalten für den Liter Milch nur 16 Pf., mithin 2 Pf. weniger als die Mitglieder. Ich finde dieses Gehaltsgefälle unbillig als eine Benachteiligung den Nichtmitgliedern gegenüber. Ist dies gesetzlich zulässig? Wenn nicht, wer ist hierfür zuständig? — Eine genaue Kenntnis der Verträge und Satzungen kann hier keine Auskunft erteilt werden. Sie dürfen vor allem nicht übersehen, daß die Mitglieder der Genossenschaft auf alle Fälle das Recht der Kündigung bei Verlust haben.

T. S. Wenn in einem kaufmännischen Kaufvertragsvertrag der Satz steht: „Kündigung ist, wie er-

laubt, die gegenseitig vorgezeichnete Zeit.“ Was ist darunter zu verstehen? Wann sind die Kündigungsfristen während des Jahres? — Darunter wird im allgemeinen eine Kündigung von 6 Wochen auf das Quartal verstanden.

Fr. 102 K. J. Fragen Sie in einer Buchhandlung nach, dort können Sie das Buch sicher erhalten.

Caroline. Wie wird Kostendes besser gekleidet? Es erscheint mir als alter Nationalsozialist hinterhältig „alm.“ oder „moh.“ es heißen: Es erscheint mir als alten Nationalsozialisten hinterhältig „alm.“ — Nichts ist: Es erscheint mir als alten Nationalsozialisten hinterhältig.

Frank. Stimmt das, daß die Farbenblindheit bei Männern mehr auftritt als bei Frauen? — Ja, es trifft schon zu, daß die Farbenblindheit bei Männern viel häufiger in Erscheinung tritt als bei Frauen. Zum Beispiel ist unter 1000 Frauen durchschnittlich eine Farbenblind, während bei 1000 Männern jeder 30. an dieser Krankheit leidet.

Geographie. Was ist richtig: Man legt: Ich fahre an den Bodensee raus oder nach St. Gallen. Man legt aber auch: Ich fahre nach Berlin raus oder nach Italien raus. — Diese Ausdrucksweise kommt vom Betrachten der Landkarte her. Richtig ist: Ich fahre den Bodensee raus (den Bodensee zu) und nach St. Gallen raus (mit dem Flußlauf zum Bodensee zum Meer). Das Berlin raus und Italien raus ist geographisch betrachtet falsch; aber auch nur aus der Betrachtung der Karte zu verstehen.

L. S. S. Wie alt ist Max Schmeling? Er handelt sich um eine Wette. Dalt Schmeling am 5. 11. das 28. Lebensjahr schon überschritten? — Max Schmeling wurde am 28. September 1908 in Klein-Ludow geboren. Er hatte also am 5. 11. 1937 das 28. Lebensjahr überschritten.

S. H. S. Wann kam die Volksversicherung heraus, welche die Sozialrenten für die, wie war die Verteilung? — Wir empfehlen Ihnen, sich bei der Versicherungsstelle beim Polizeipräsidium zu erkundigen, die Ihnen genaue Auskunft geben kann.

M. U. Müht es Überzeugungsstellen, wo man Kaufmann einholen kann? Verfügt diese Briefkastenangelegenheit oder kann man das anders als durch den Briefkasten anfragen? — Überzeugungsstellen gibt es nicht mehr. Bei der NSB „Mutter und Kind“ können Sie über alle Fragen Auskunft erhalten. Sie meinen wohl, ob eine Auskunft des Briefkastens Gültigkeit behält. Das richtig ist, daß nach der jeweiligen Verlautbarung, wird ein Gesetz oder eine Bestimmung geändert, so ändert sich von selbst auch die Antwort.

Praktische Ratschläge

Jan U. „Wie kann ich Eisenmöbel aufräumen?“ — 1. — Eisenmöbel: Trübe mit lauwarmem Wasser waschen, mit reinen Tüchern abtrocknen lassen.

J. M. „Kann man einen guten Möbelstil selbst herstellen?“ — Einen Möbelstil selbst herstellen ist folgende Werke der: Weichholz, Buche und Terpentinöl mischt man zu gleichen Teilen und gibt auf 10 Teile der Masse ein Teil gepulvertes Paraffin nach der Größe des nötigen Rarins oder inbisherer Not zu.

L. S. „Wer kann mir lesen, wovon Karmeladen und Gelees trotz Verbinden mit Jellorben oder Pergamentpapier fast zur Hälfte eintröpfeln? Woher kommt es, daß dieses Gelee die Winterkartoffeln nach dem Kochen sehr schon grauig werden und so roh sind? Wie reinigt man Kartoffeln, wenn sie sich trotz Geländern und Ausbläsen zusammenfallen? Ich bin in meiner Jugend, daß man sie in Seifenlauge reinigt. Wie ist das Verfahren am einfachsten?“ — Gegen das Eintröpfeln ist nichts zu machen, da ein Teil der Feuchtigkeit der Karmelade verdunstet. Sie haben mit Ihren Kartoffeln anbei noch sehr gehabt, denn die diebstahlige Ernte ist besonders gut ausgefallen. Wenn die Kartoffeln schief sind, können Sie diese dem Tierarzt mitbringen lassen. Die eigene Meinung von Kartoffeln ist nicht zu empfehlen. Bewahren Sie ein Spezialgeschäft mit der Reinsigung.

Mieter und Wohnung

L. S. „Ich habe vor zwei Jahren meine selbst Wohnung bezogen. Das Haus wurde unterdessen verpachtet und wurde von einer Kasse erworben. Nun hat die Kasse das Haus am 1. November wieder

an ein älteres Ehepaar verkauft, unter der Bedingung, daß es am 15. November in meine Wohnung einzuziehen kann. Die Kasse hat mir am 15. Oktober gekündigt. Natürlich habe ich mir Mühe gegeben, eine Wohnung zu finden, aber alles war erfolglos. Der Käufer sagte zu mir, ich sollte mir meine Wohnung einen Tag früher einziehen, was ich natürlich ablehnte, weil die Wohnung sich in einer Warteschlange befindet, obendrein eine Reparatur und ein Kino dabei sind, da ich drei kleine Kinder habe, und die Wohnung im Hinterhand liegt, so daß kaum Luft und Sonne hinkommt. Was ich überhaupt über die Mieter ausgeben oder diesen Tag einziehen?“ — Wenn es sich um eine Mietwohnung handelt, die vor 1918 erbaut wurde, kann Ihnen vorausgesetzt, daß Sie die Miete immer pünktlich bezahlen haben, überhaupt nicht gekündigt werden. In einem Kaufvertrag stehen Sie nur dann einzuweihen, wenn Ihnen die Wohnung zugeht.

Hypotheken

Jurist H. „Wie verhält es sich bei dem Abschluß um ein Wohnhaus, das einen Schätzungspreis von 4500 A hat, darauf eine Hypothek von 3000 A bei einer Sparkasse, und eine weitere Hypothek von 2000 A bei der Gemeinde eingetragen ist? Die Gemeinde gibt dem betr. Hausbesitzer für die eingetragene Hypothek eine monatliche Sozialrente von 14 A. Stirbt der Hausbesitzer, bevor die Hypothek von 2000 A erloscht ist, wird dann der Restbetrag getilgt in der Regel wie bei sonstigen Leihkassen und noch vorhandenen Rückstellungen, oder bei der Forderung der Sozialrentenbesitzer bis dahin die Summe von 2000 A bereits überschritten, wie ist dann die Unterhaltspflicht für den Rentner von Seiten der Kinder? Ist die betr. Gemeinde, die obige Hypothek hat eintragen lassen, nicht schon Besitzer des Wohnhauses in genanntem Sinne?“ — Wahrscheinlich ist die Vereinbarung, die zwischen der Gemeinde und dem Rentener eingegangen ist, für die Hypothek getroffen wurde. Es ist anzunehmen, daß es sich bei der Hypothek um eine Erbschaftshypothek handelt. Im Falle des Ablebens des Rentenerfinders findet eine Nachschußleistung statt wie in anderen Fällen auch. Die Gemeinde wird in diesem Falle als Hypothekengläubiger und Nachschußgläubiger Ihre Rechte aus der Hypothek geltend machen. Das Haus geht nicht automatisch auf die Gemeinde über, es sei denn, daß irgendwelche vertragliche Bestimmungen zwischen dem Rentenerfinders und der Gemeinde dahin getroffen wurde, daß nach Ableben des Rentenerfinders die Gemeinde Eigentümerin des Grundstückes werden soll. Dies ist nicht anzunehmen. Die Gemeinde kann, wenn die Erben die Hypothek nicht zurückzahlen, wie andere Hypothekengläubiger auch die Hypothek kündigen und im Falle der Rückzahlung die Zwangsversteigerung des Grundstückes herbeiführen. Die Kinder können für den Unterhalt des Vaters in Anspruch genommen werden.

H. M. „Ich habe einen Verwandten zur Ablösung seiner ersten Hypothek am 9. 9. 1933 20.000 A leihweise gegeben. Die Kaufhonorar einer neuen Hypothek übertrug ich solange hinaus, daß mir der Betrag erst am 21. 1. 1937 zurückgegeben wurde. Welchen Wert hatten die 20.000 A am 20. 9. 1937 und am 21. 1. 1937? Bin ich berechtigt, gesetzliche Aufwertung zu verlangen? Ich habe meine Ansprüche schon öffentlich geltend gemacht, aber ohne Erfolg.“ — Ein Aufwertungsanspruch ist in Ihrem Falle nach unserem Dafürhalten nicht gegeben, zumal Sie sich wohl auch nicht bei Annahme der Rückzahlung Ihre Rechte vorbehalten haben. 20.000 A hatten am 20. 9. 1937 einen Wert von 2700 A und am 21. 1. 1937 einen solchen von 1450 A.

Juristische Fragen

1900. „Wird eine Freiheitsstrafe, die über 10 Jahre unzulässig, noch im Strafregister geführt? Kommt die Freiheitsstrafe in das Vermögensverzeichnis? Welcher Vermerk steht auf Kaufvertrag bei dem zukünftigen Landgericht Kaufkraft über die Strafe?“ — Nach dem Gesetz über Verhältnisse Kaufkraft und dem Strafregister ist über Verurteilungen, die in das Strafregister aufgenommen sind, nach Ablauf einer bestimmten Zeit nur noch beschränkt Auskunft zu erteilen. Bei Strafen von mehr als drei Monaten beträgt diese Zeit zehn Jahre. Da in Ihrem Falle die Strafe mehr als zehn Jahre unzulässig, wird darüber nur noch beschränkt Auskunft erteilt, und zwar nur Behörden.

Preissenkung für Persil

Ab 15. November kostet Persil:

Doppelpaket 56 R.-Pfg.
Normalpaket 30 R.-Pfg.

Ein doppelter Vorteil: noch günstiger im Preis, noch besser in der Wirkung!
Die wertvollen, verbesserten Eigenschaften, die Persil heute besitzt, machen es zum vorbildlichen Waschmittel im besten Sinne des Wortes. Persil-gepflegte Wäsche ist Inbegriff der Wäscheerhaltung und Wäscheerhaltung!

Henkel & Cie. A.-G., Düsseldorf

Wir haben die neue Preissenkung für

Heizgeräte

Wärmehoch, Tauchrohr, Koch- und Wärmepfannen, Strahl- und Lichtöfen, Heizöfen, Brotbacker, Haushaltsgeräte, Haartrockner u. Heißluftöfen, Waffeleisen, Kaffee- u. Teemaschinen, Haushaltsaufbeuger und Bohrer, Höhensohlen usw.

bereits durchgeführt

Rheinwaldhauer
Heidelbergerstr. 20/21
P. 7. 25 Fernruf 8211

15. Montag 20 Uhr

16. Dienstag

Mannheim / Rosengarten

3. Akademie-Konzert

des Nationaltheater-Orchesters

Leitung: **Karl Elmendorff**

Solist:

Prof. Ludw. Hoelscher Cello

Gothfried Müller: Serenade (Urauff.)
Karl und Elisabeth Elmendorff zur Hochzeit gewidmet

Schumann: Konzert für Violoncello
Bruckner: 9. Sinfonie in d. Urfassung

Karten für Dienstag-Konzert 150 bis 6,- RM
Für Freitag, 18. 11. 1937: 20 Uhr, Sa. 19. 11. 1937: 19 Uhr
Tel. 20337; Postf. N. 5, 3. Tel. 22235; Verkaufsstellen: Pianoboth, Tel. 34531; in Ludwigshafen-König: Köhler Ludwigskeller, Tel. 25777; in Heidelberg: Weinheim, Leopoldstraße 1, Tel. 2543

Karten für Montag-Konzert RM 150 bis 5,- nur an der Abendkasse

Einführungsstunde unter Mitwirkung des Komponisten

Gothfried Müller
Sonntag, 14. November, in der Hochschule für Musik, A 1, 3.
Preis 40 Pfg. u. 20 Pfg. an der Hochschule.

AA C **Sonder-Schau**

Die Astrawerke

Aktiengesellschaft, Chemnitz, die größte Spezialfabrik für Adler- u. Buchungsmaschinen des Kontinent, zeigen in dieser Sonder-schau

**Addiermaschinen
Volltextschreibende Buchungs Automaten
Lohnverrechnungs-Maschinen**

Das umfangreiche Fabrikationsprogramm bietet vollautomatisch arbeitende Maschinen für jeden Bedarf und mit jeder gewünschten Sondereinrichtung

Überzeugen Sie sich selbst durch den Besuch der Ausstellung im

PARK-HOTEL MANNHEIM

am Montag, dem 15. Nov., am Dienstag, dem 16. Nov., am Donnerstag, dem 18. Nov. 1937 durchgehend von 9 bis 19 Uhr geöffnet.

Generalvertretung: Ludwig Gerard, O 2, 9, Kunststraße, Tel. 20184

TEPPICHE & GARDINEN

Legahaus

BERNARD & ENGELHARDT

**DAS FACHGESCHÄFT FÜR
TEPPICHE & GARDINEN**

Die besonderen Abteilungen des Hauses:

**DEUTSCHE TEPPICHE
ORIENT-TEPPICHE
BRÜCKEN-LÄUFER
GARDINEN
MODERNE
DEKORATIONEN
TEXTIL
KUNSTGEWERBE**



MANNHEIM · N 4, 11

17. November

Donnerstag
9.30 bis 11 Uhr 15

Uta-Palast - Universum

Triumph Indischer
Tanzkunst in Europa

Über 400 Gastspiele in 3 Jahren

Hindus (Brahmanische Indier)
tanzen und spielen.

Die weltberühmte indische Tänzerin

Menaka

mit ihrem indischen Ballett u. ihrem indischen Orchester. — Karten RM. 7,- bis RM. 3,20.

18. November

Donnerstag
20 Uhr

Harmonie D 2, 6. Klavier-Abend

Walter Bohle

Werke von Beethoven, Schubert, Reger
Karten von RM. 7,- bis RM. 2,-

23. November

Dienstag
20 Uhr

Harmonie D 2, 8

IL Meisner Klavier-Abend

EDWIN FISCHER

Werke von Bach, Beethoven, Schubert, Reger.
Karten von RM. 2,- bis RM. 5,-

Karten bei Habel, O 3, 30, 116-
mann, P 7, 18, Musik, Pianok.
D 7, 15, Verlagsanstalt, Pianok.
bei Pfeffer, O 3, 10, bei der Uni-
versitäts-Tagelokalität für Menaka
und an den Abendkassen.

Rosengarten / Rosenau

Freitag
19. November
Abend 8, 35

Einmaliges Gastspiel PALUCCA tanzt

Jubel um Palucca! Neuestes Programm!

Karten L.-b. 3,50; Vorkonzerte (Habel) O 3, 30
Musik, Pianok. D 7, 15; Schleicher a. Tafelberg
Ludwigshafen, Kähler-Kiosk, Ludwigplatz
Süddeutsche Konzertagentur Johannes Berns am Markt 10

Städt. Planetarium

Materie - Strahlung - Leben

8 Vorträge mit Experimenten u. Lichtbildern

Vortragender: **Professor Dr. K. Feurstein**

Erster Vortrag
am Montag, dem 15. November, 20.15 Uhr:

Die Grundeigenschaft der Materie - Molekül u. Atom

Referenzen für 8 Vorträge RM. 2,-, Schüler und
Mütter RM. 1,-. Einzelkarte RM. 0,50, für Erwachsene
RM. 0,10. Aushilf. Veranstaltungsgeld im Planetarium
und beim Verkaufsort.

Inserieren bringt Gewinn!



Ihr neuer Mantel

wartet schon auf Sie bei uns! Form, Farbe, Stoff und Preis-alles ist nach Ihrem Wunsch, bitte überzeugen Sie sich!

Sportlicher Mantel auf Überlock u. gelbem RM	26.75
Frauen-Mantel schwarz auf Steppstich RM	28.75
Englisches Mantel in Gessart, ganz aus Stoffe RM	33.75
Damen-Mantel mit Netzmachen auf Berge RM	39.75
Jugendlich. Mantel I. marine farbe auf Steppstich RM	48.75
Moderner Mantel mit hoher Pelzummantelung auf Maroc RM	85.00

Wol! kaufe ich gut und preiswert meine PELZE

früher 53,13 jetzt gegenüber **R 3, 9** Fernruf **R 3, 9** 200 65

Hausfertigungen, Reparaturen und Umarbeitungen billig!

Ihre Hand-Harmonika
bauen Sie im Wochen - Fachgeschäft. Nach unserem Zahlungsprinzip kann sich auch der wenig geübte in Instrumentalkunde

W. Feldmann, 5 2, 8 Fernr. 22073 20A

LOHRER

Schloßbräu

Das bekannte Bayerische QUALITÄTSBIER

Niederlage in Mannheim **5 6, 9** Fernspr. 22224

National-Theater

Am Bußtag, Mittwoch, dem 17. Nov. bleiben die Theaterkassen geschlossen

Ski Heil!

Der Bekämpfung des "Kleinen Zuckerharns" Sonnenstrahl in Klara bei Wintersport geben wir einen

Sonderkursus

ab 15. November. — Donauort — Winter-sport — Gefäßlehre, Orthoped., mod. Genuß, etwa 1000 Nkr. beide, Hotel, und Hotel. 637

Moderne Fußpflege

Schmerzlos Entfernen des Hornhaut, Hühneraugen, eingewachsenen Nägeln

Elisabeth Hirsch
Mannheim 4075 P 7, 20

Junger Mann

Gibt leicht, leicht gesellig. Anschluß

Kelleräpfel

frisches, Ode-
mit eisener
Benedicte,
Blanchet,
Glückwünsche, S.
Kellerapf. 210 57,
2044

Sonntag, 14. Nov.

2 billige Omnibusfahrten

Abfahrt nachm. 1.00 ab Paradeplatz

1. Heckertal - Odenwald
Nirsbach - Hirschbach - Waldenbuch - Hirschbach - Nirsbach. Fahrpreis RM. 2,-

2. Neue Autobahn im Pfälzer Wald!
Hochspeyer - Kalsorstein - Autoklub
Neuland - Preinsheim - Fährbr. RM. 3,30

Kartenverkauf: An der Abfahrtsstelle
Verkaufsstelle:
Mannh. Omnibus-Verkehrsgesellschaft m. b. H.
Jetzt O 6, 5 — Fernruf 21420

Dobel Hotel-Pension „Post“

Pflanzl. Auleth, Z-Fing, B.W.M.
Schwarz, 720 m. Garage, Fröpp, Benz, Ang, Küstler

Ruhebedürftige und Pensionäre sowie Über-
in Oberabteiltel nach (siehe Anzeigenteil 1. Dienstpost)
Nagel u. Wagner-Darmstadt b. ang. Weinm. - 2018, 20. - 11m2 u.
Gasth.-Penz. „Zur Post“ bei L. Weinberg, Tel. Walschbüchel 21

Vermittlungsstelle für Mannheimer Heimarbeiter

Rothenturmg. 3 Fernruf 240 31
(am Paradeplatz) K11 n. 208

Das Haus für elegante handgearbeitete Strickkleidung

Möbel

mit dem besten Preiswert
einmalige Gelegenheits-
Kaufpreis ab 150,-
Sonnig u. der Preisverhandlung
unermesslich billig

LUDWIG-VERTRAUENSHAUZ
STUTTGART · N. 140011/12

Alles Brenner
Dauer Brenner
Spar-Ofen

J. Cassin
vom. Anstellung
Witah. 210 61
F. 3, 21 Tel. 200 61

Gänse
brannt. 30 Rte
1, 4 Gänse 1.20,
Reitz, 210 11,
Dandlplatz 11 25.

Union-Castle Line
König. Post, Passagier- u. Frachtlinie nach

Süd- und Ost-Afrika

Über West- und Ostküste
Regelmäßige Abfahrten von
London, Antwerpen, Rotterdam, Hamburg
Regelmäßige Anschlüsse nach
Hamb. Hauptstadt ab Southampton jed. Freitag

Nähere Auskunft durch:
John H. Bunt & Co., N. A., Antwerpen
Kopper, van Dam & Smoor, Rotterdam
Sühr & Claasen, Hamburg

Reichskolonialbund

Kreisverband Mannheim

Freitag, 19. Nov., 20.15 Uhr
im Saal der Harmonie, D. 2, 8

Lichtbildervortrag „Die Kolonialkolonie Kamerun u. ihre Verflechtung im Weltkrieg“
Sprecher: Dr. Hans Imajoy a. D. Blumersmann
Heister Kommendant der Schutztruppe v. Kamerun
Eintritt frei für jedermann

dem feinen, verwöhnten Geschmack entsprechend zusammengestellte Flaschungen

125 gr.
0,95 0,90 0,85 0,80 0,75

Greulich N 4, 13

Continental SILENTA



die deutsche geräuschklose Schreibmaschine erfüllt die Forderung nach geräuschloser Arbeit in vollkommener Weise.

Erzeugt der **WANDERER-WERKE**

J. Bucher
MANNHEIM · L 12
TEL. 24 221

Nie vergessen **Wenn Stoffe - dann Anker**